



SAMSUNG SNS

Samsung
SMART Doorlock



Samsung Smart Door Lock

Руководство пользователя

SHS-3320/3321

Пожалуйста, просмотрите всю сопровождающую документацию и используйте продукт по на-значению. Меры предосторожности необходимо соблюдать во избежание травм или повреждения имущества.

ОГЛАВЛЕНИЕ

Введение и полезные советы -	2
Установка -	3
Компоненты и инструментарий -	3
Подготовка двери -	4-5
Подготовка комплектующих частей -	6
Установка замка -	7
Выбор положения ручки -	10
Программирование -	11
Обзор основных функций -	12-15
Установка и значения основных функций -	16-17
Установка паролей и RF-карт -	18
Охранные функции -	19
Прочее -	19
Прочая информация -	19
Устранение неполадок -	20-21
Таблица регистрации пользователя -	22
Спецификации продукта -	23
Гарантия -	24-25
Шаблон для сверления -	27-30
Настройка заднего конца -	31

ВВЕДЕНИЕ

Поздравляем Вас с приобретением дверного замка!

Ваш замок оснащен сенсорной панелью и опционально кардридером 13,56 МНз.

До 70 пользователей могут быть зарегистрированы для получения доступа с помощью кода или RF-карты (поддерживаются карты ISO14443 тип А).

Сенсорный экран делает его удобным для ввода кода, а полезные функции, такие как: Автоматическая блокировка, Настройка звука, Двойная авторизация и подобные функции обеспечивают повышенную безопасность и спокойствие.

ПОЛЕЗНЫЕ □ СОВЕТЫ

Не пытайтесь самостоятельно ремонтировать устройство.

Изменяйте коды регулярно, чтобы обеспечить безопасность.

Не прикладывайте чрезмерных усилий и избегайте острых инструментов.

Соблюдайте полярность.

При низком уровне заряда батареи следует заменить батареи немедленно. Не используйте старые батарейки вместе с новыми.

Используйте мягкую сухую ткань для очистки, не используйте воду, спирт или другие химические вещества.

УСТАНОВКА

Компоненты и инструментарий

Компоненты и чертежи

A Внешняя часть



SHS-3320



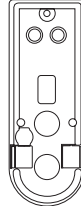
SHS-3321

(отверстие для ключа) (без отверстия для ключа)

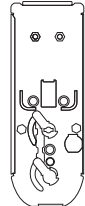
B Внутренняя часть



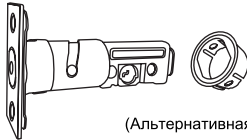
C Внутренняя резиновая прокладка



D Внутренняя монтажная плата

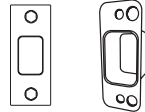


E Регулируемый ригель



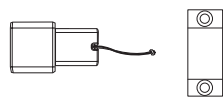
(Альтернативная передняя панель для круглых strike)

F Части запорной планки



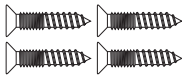
Защелка Пыльник

G Магнитный датчик



На дверь На дверную коробку

H1 Болты для ригеля и защелки



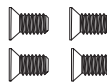
Спецификация: FH+T4x19

H2 Болты для монтажной плиты



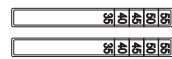
TH+M4x40

H3 Болты для внутренней части



FH+M4x8

I Настройки заднего конца



(доп.части)

J RF-брелок

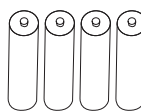


K Механический ключ



Только для SHS-3320

L Аккумуляторы



M Инструкция



Инструменты

Подготовка двери

- 2-1/8"(54мм) Кольцевая пила: главное отверстие
- 1"(25мм) Кольцевая пила: отверстие под ригель
- 1/8"(2.5mm) Сверло: отверстие под ригель
- Молоток и зубило
- Дрель

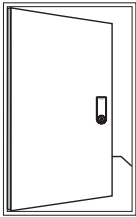
Установка замка

- Крестообразная отвертка №2
- Плещи: Отрежьте хвостовую часть

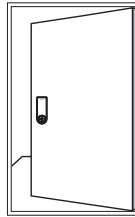
Подготовка двери

Шаг 1. Проверьте состояние двери

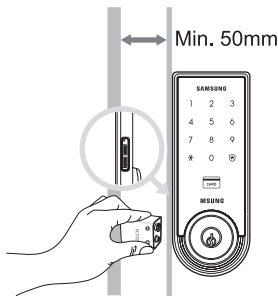
- 1) Данный замок может быть установлен на дверь толщиной 1-3/8" до 2-5/32" (от 35 до 55 мм).
- 2) Используя приведенный шаблон, убедитесь, что нет никаких препятствий установке замка.
- 3) Обратите внимание на ориентацию ригеля, выберите соответствующее под левую или правую руку.



Левосторонняя дверь:
петли слева
(если смотреть
снаружи)



Правосторонняя дверь:
петли справа
(если смотреть
снаружи)

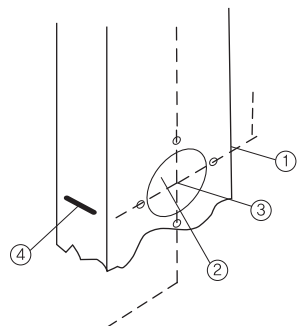


Пожалуйста, имейте в виду - зазор между дверной коробкой и контактами внешнего питания должен быть больше 50 мм для размещения 9В батареи (временного источника питания).

Шаг 2. Пометки на двери

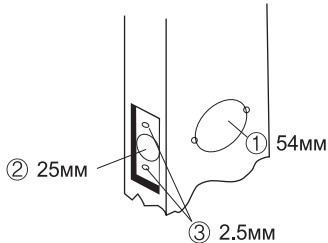
Проверьте расположение и направление ригеля, прикрепите шаблон для сверления (стр. 27) на стороне двери, и отметьте на нем пометки ручкой.

- 1) Выровняйте горизонтальную линию поперек двери
- 2) Выровняйте вертикальную линию над дверью
- 3) Отметьте центры отверстий в соответствии с шаблоном
- 4) Отметьте центральную линию ригеля совместив его с вертикальной линией



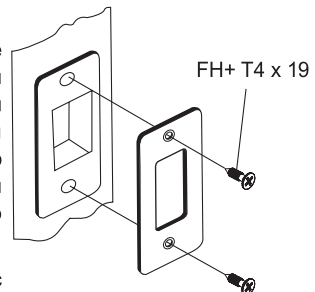
Шаг 3. Сверление

- 1) Просверлите отверстие диаметром 54мм (2-1/8"), как указано на шаблоне, используя кольцевую пилу.
- 2) Просверлите 25 мм (1") отверстие с помощью кольцевой пилы.
- 3) Просверлите отверстия запорной (STRIKE) планки помощью сверла (1/8", 2.5 мм).



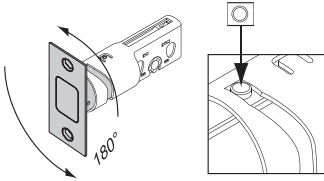
Шаг 4. Установка запорной планки

- 1) С помощью шаблона найдите центральную горизонтальную линию для отверстия ригеля, которое находится на одной линии с центром отверстия 2-1/8" и проведите горизонтальную линию на дверной раме, чтобы отметить, где Вы будете делать врезной отверстие ригеля.
- 2) Измерьте половину толщины двери. Измерьте расстояние от места, где дверь останавливается при закрытии по отношению к дверному косяку и пометьте прямой вертикальной линии длины пластины дверной защелки. Проведите горизонтальную линию с меткой (как в шаге 1) к вертикальной линии. Если обе линии пересекаются, сделайте 1" (25 мм) диаметр отверстия, 1/2" (13 мм) в глубину.
- 3) Совместите отверстия запорной планки с вертикальной линией. Проследите за контуром врезного отверстия и запорной планки – отступ 1,6 мм (1/16"). Прикрепите запорную планку 2 винтами.



Подготовка комплектующих частей

1. Регулировка длины ригеля

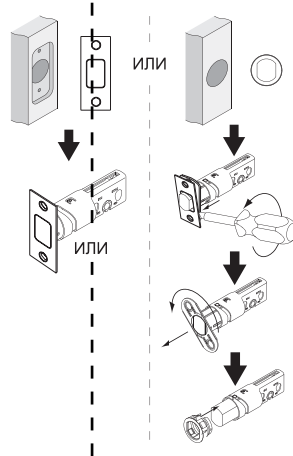
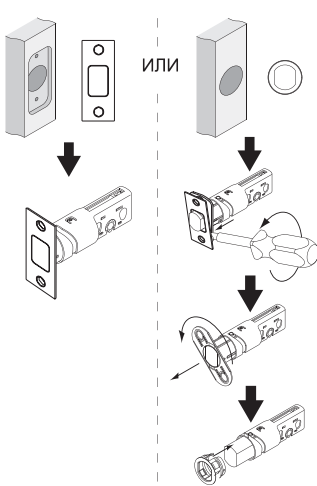


Поверните основную часть ригель для настройки длины ригеля.
Длина ригеля может быть 60мм(2-3/8") или 70мм(2-3/4").

2. Изменение лицевой панели ригеля

Квадратное отверстие запорной

Изменять не надо

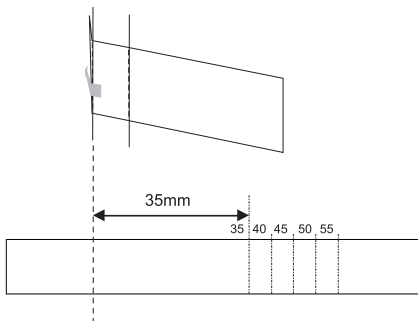


Круглое отверстие запорной планки

1. Удалите лицевую панель с помощью отвертки
2. Поверните внутреннюю лицевую панель, чтобы вытащить ее
3. Вставьте круглую лицевую панель

3. Регулировка длины заднего конца

- Чертеж заднего конца



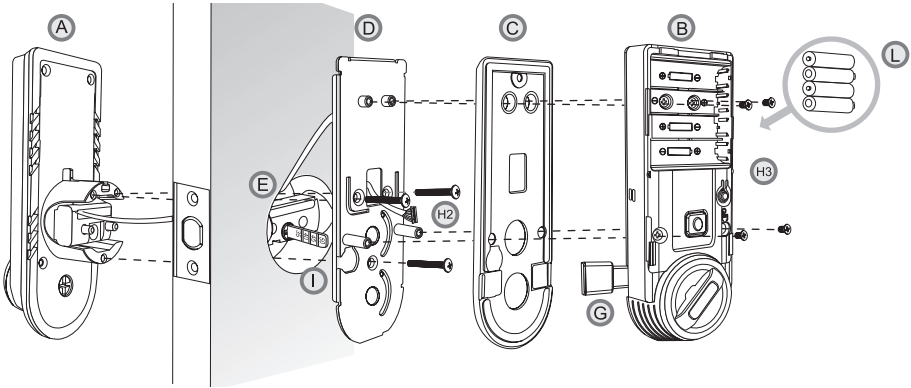
Как отрезать

1. Согните по V-линии обрезки щипцами
2. Удерживайте сзади задний конец щипцами
3. Сгибайте вверх и вниз пока она не отделится (для получения доп. информации обратитесь к стр.31)

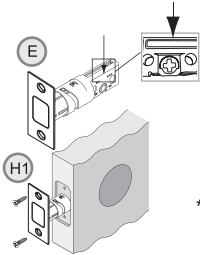
Установка замка

Снаружи

Изнутри



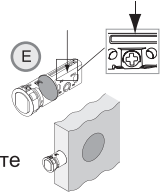
1. Установка ригеля(E)



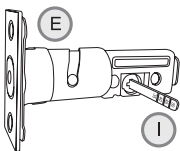
1. До установки

- 1) Проверьте тип лицевой панели
- 2) Убедитесь, что расположение ригеля соответствует рисунку
2. Вставьте ригель со стороны двери
3. Закрепите ригель винтами (FH+T4X19)

*Если отверстие запорной планки круглое, поменяйте лицевую панель и правильно установите ригель в соответствии с чертежом



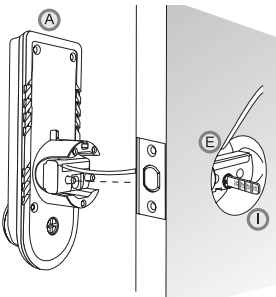
2. Установка внешней панели



Левосторонний



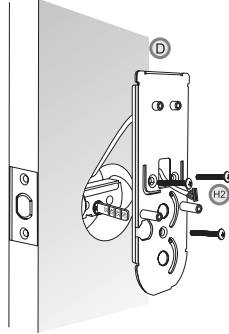
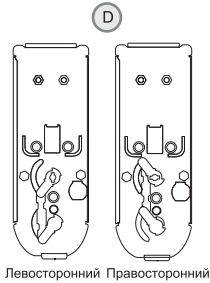
Правосторонний



1. Убедитесь, что внешняя панель совмещена с центральным отверстием ригеля и хвостовая часть уже урезана
2. Прикрепите внешнюю панель
3. Вставьте задний конец во внешнюю панель через ригель. Ригель должен быть в убранном положении

Внимание: В случае правосторонней двери, вставить задний конец горизонтально.
В случае левосторонней - вертикально.

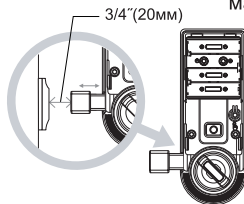
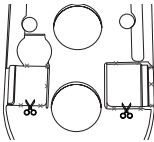
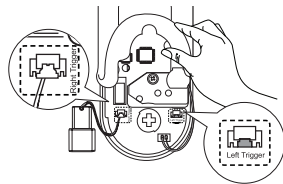
3. Установка монтажной панели



1. Выньте внутреннюю монтажную панель из внутренней части устройства
2. Отрегулируйте соединение для левосторонней или правосторонней двери и закрепите монтажную плиту
3. Закрепите внутреннюю монтажную панель тремя винтами (ТН + М5х40 (H2)) на 90% длины
4. Выровняйте уровень внешней части устройства с внутренней монтажной панелью и затяните винты
5. Поместите резиновую прокладку на поверхность внутренней монтажной панели

Внимание: Не перетягивайте винты, убедитесь в правильности движения ригеля с помощью механического ключа.

4. Установка магнитного датчика

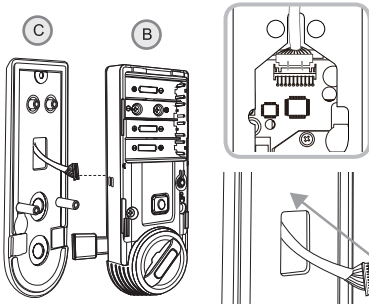


Установите магнитный датчик. Он должен быть установлен в правильном положении по отношению к двери.

Внимание: Зазор магнитного датчика между дверью и дверной коробкой должен составлять 3/4"(20 мм).

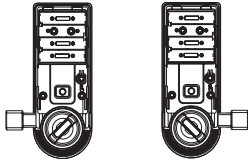
Если зазор слишком большой, вытащите магнитный датчик для регулировки.

5. Установка кабеля

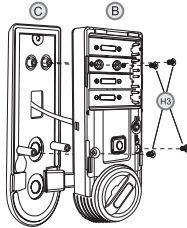


1. Подсоедините кабель от внешней части к внутренней
2. После подсоединения протяните кабель в дверной проем

6. Закрепление винтовой части



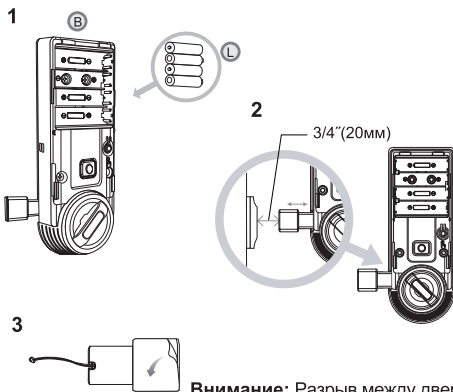
Левосторонний Правосторонний



1. Перед установкой внутреннего блока проверьте направление поворотной ручки, когда ригель находится в открытой позиции
2. Откройте крышку элементов питания
3. Выровняйте внутреннюю часть на внутренней монтажной панели и зафиксируйте ее 4 винтами

Внимание: Проверьте корректность перемещения ригеля с помощью поворотной ручки.

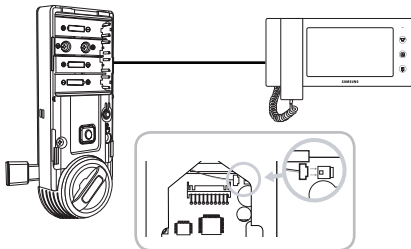
7. Проверка



1. Установите 4 элемента питания. Вы услышите мелодию, если все 4 элемента питания установлены правильно
2. Закройте дверцу для активации функции обнаружения магнитного датчика. Вы услышите звуковой сигнал, если магнитный датчик работает корректно. Нажмите клавишу Открытия/закрытия, чтобы проверить правильность функционирования ригеля
3. Придерживайте магнитный датчик, фокусируя внимание на размере зазора

Внимание: Разрыв между дверью и дверной коробкой должен быть достаточно маленьким, чтобы обеспечить правильную работу магнитного датчика

Опционально : Связь с видеодомофоном



Подключите кабель видеодомофона к внутреннему блоку.

SHS-3320/3321 получает секундный сигнал по холодному контакту, чего достаточно для открытия двери дистанционно.

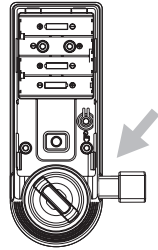
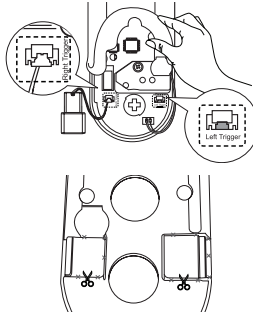
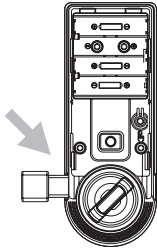
SHS-3320/3321 совместимы с SHT-3006 и другими видеодомофонами Samsung.

Настройка положения (правостороннее / левостороннее)

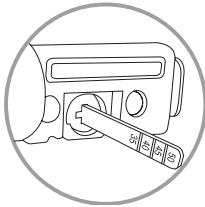
*Настройка возможна, если ригель находится в открытом положении.

Левостороннее

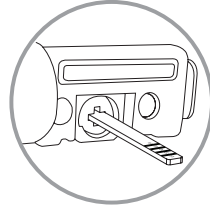
Правостороннее



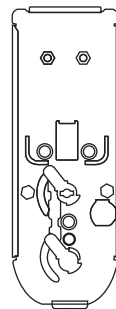
Магнитный сенсор



Задний конец



Соединение заднего конца



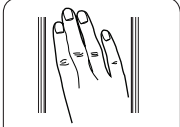
Поворотная ручка



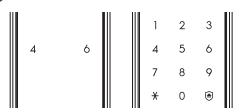
Программирование

Обзор основных функций

Открытие двери снаружи с помощью пароля



Прикоснитесь к панели набора



Введите цифры в соответствующей последовательности. Подсветка панели набора будет активирована.



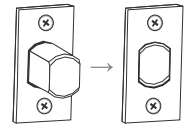
Введите пароль и нажмите [✳]

Успешно:

🔊 Динь-дон-дан-дон

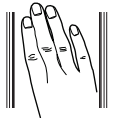
Неудачно:

🔊 Динь-дон-динь-дон



Дверь откроется в течение одной секунды

Открытие двери снаружи с помощью RF-карты



Прикоснитесь к панели набора



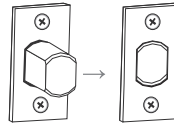
Поднесите RF-карту к кардридеру

Успешно:

🔊 Динь-дон-дан-дон

Неудачно:

🔊 Динь-дон-динь-дон



Дверь откроется в течение одной секунды

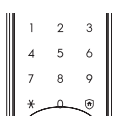
Открытие двери в режиме двойной аутентификации



Прикоснитесь к панели набора



Введите цифры в соответствующей последовательности. Подсветка панели набора будет активирована.



Введите пароль и нажмите [✳]

Успешно:

🔊 Динь-дон-дан-дон

Неудачно:

🔊 Динь-дон-динь-дон

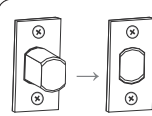


Поднесите RF-карту к кардридеру
Successful:

🔊 Динь-дон дан-дон

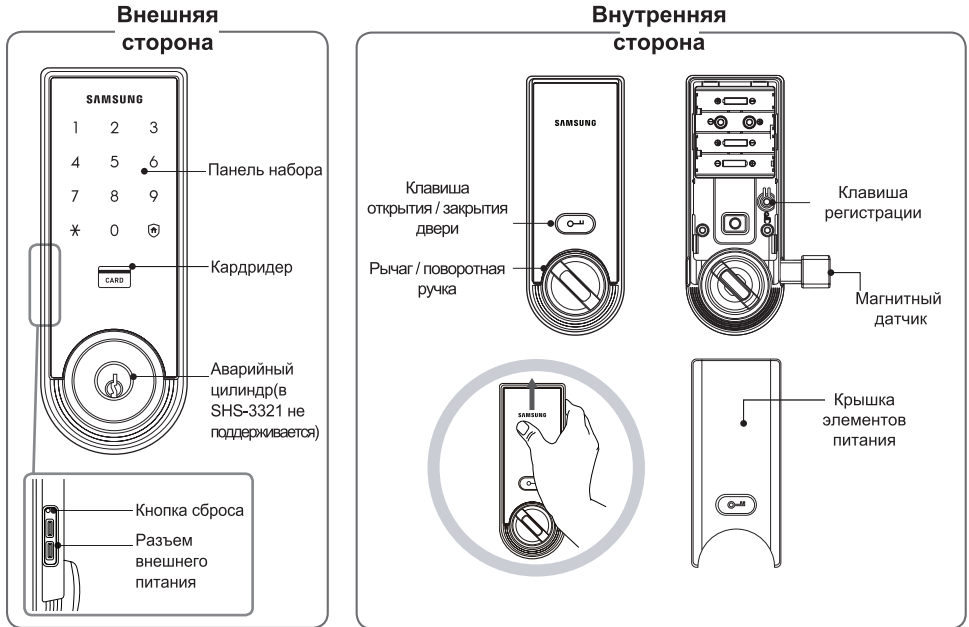
Failed:

🔊 Динь-дон динь-дон







Дверь откроется в течение одной секунды

Programming Features



Символ	Описание	Символ	Описание
	Коснитесь панели набора		Нажмите [∗] для завершения ввода пароля
	Нажмите клавишу регистрации для смены пароля или установки функций		Введите мастер-пароль (4-12 цифр) Заводская настройка: 1234
	R: Нажмите клавишу регистрации кратко (1 сек.)		Нажмите на кнопки с цифрами
	R5: Удерживайте клавишу регистрации в течении 5 секунд R10: Удерживайте клавишу регистрации в течении 10 секунд		

Символ	Описание	Символ	Описание
	Введите пользовательский пароль (4-12 цифр)		Повторяйте действие циклически
	Поднесите RF-карту к кардридеру		Нажмите клавишу открытия/закрытия
	Введите номер пользователя / менеджера. Может быть установлен от 1 до 70		Иконка звуковых оповещений

Звуковые оповещения

Звуковой сигнал	Значение
К Элизе / Тири-тири-тири-ририри	Необходимость замены элементов питания (в сопровождении с мигающей красной кнопкой закрытия/открытия)
Динь	Звук нажатия клавиши
Динь-дон-динь-дон	Звук ошибки
Динь-дон-дан	Звук успешного завершения
Динь-дон	Звук входа в режим ожидания
Туук ~ туук ~ (10 секунд)	Оповещение о неисправности
Ти~ ти ~ ти ~ ти ~ (5 минут)	Оповещение обнаружения вторжения / оповещение охранной функции
Туу--т, туу--т	Звук двойной блокировки

Значения

Режим двойной аутентификации / авторизации : Режим двойной авторизации, увеличивая уровень безопасности, требует пройти авторизации по паролю и по карте для открытия двери. Вы также можете включить или отключить эту функцию по Вашему усмотрению. Однако, Вы все равно сможете открыть дверь с помощью мастер-пароля, независимо от выбранного режима, режим отключен по умолчанию.

Режим двойного запираения : Данная функция предотвращает возможность открытия запертой двери снаружи. Вы можете включить данную функцию, используя клавишу открытия / закрытия.

Источник внешнего/аварийного питания : Использование замка при разряженных аккумуляторах может привести к некорректной работе. Приложите карту к кардридеру или введите пароль в момент подключения 9В батареи к порту внешнего питания на лицевой панели устройства для разблокировки.

LED лампочка/индикатор : Отображает статус проводимых операций.

Функция предотвращения вторжений : Данная функция активирует сигнализацию при обнаружении попытки несанкционированного открытия двери изнутри или снаружи. (Данная функция является заводской и не может быть отключена по усмотрению пользователя)

Автоматический/ручной режим запираения : Режим автоматического запираения позволяет запирает дверь автоматически, при захлопывании. По умолчанию активирован режим автоматического запираения.

- Автоматический режим запираения: Дверь будет автоматически заперта в течение 2 секунд после закрытия. Этот режим нельзя активировать, если элементы питания полностью разряжены.

- Ручной режим запираения: Дверь не запирается автоматически, для запираения двери нажмите на клавишу открытия/закрытия изнутри.

Индикатор уровня заряда : Следит за остатком уровня заряда, активирует оповещение, если аккумуляторы необходимо заменить. Используйте аварийный аккумулятор, если аккумуляторы полностью разряжены.

Магнитный сенсор : Обнаруживает открытие/закрытие двери

Функция предотвращения помех / неисправностей (аварийное оповещение) :

Вы услышите аварийное оповещение, если будет зафиксирована попытка открытия двери при помощи незарегистрированной карты или, если пароль введен неверно более 5 раз подряд. (После активации аварийного оповещения замок будет деактивирован на 3 минуты. Во время того как замок деактивирован однократный звук "Биип" будет повторяться с десятисекундным интервалом, и по истечении 3 минут замок будет вновь активирован и готов к работе).

Поворотная ручка/рычаг : Данное устройство используется для открытия/блокировки замка при разряженных аккумуляторах.

Мастер-пароль : Вы можете зарегистрировать только 1 мастер-пароль(4-12 цифр). Регистрация магнитных карт, паролей доступна после регистрации мастер-пароля. Вы можете открыть дверь с помощью мастер-пароля (по умолчанию 1234).

Клавиша закрытия/открытия : Однократное прикосновение – разблокировка двери (также используется для блокировки изнутри при активированном режиме ручной блокировки).

Охранная функция, когда Вас нет дома: Функция предотвращает вторжения, когда никого нет в помещении, нажатие клавиши открытия/закрытия приведет к активации аварийного оповещения. Вы можете активировать эту функцию нажатием специальной кнопки.

Режим многоуровневой безопасности : Режим использует 2 случайных цифры и пароль для защиты от угадывания пароля. Нажмите 2 случайно загоревшихся цифры, после чего экран будет подсвечен полностью для ввода пароля. Данную функцию можно отключить. Данная функция установлена по умолчанию.

Клавиша регистрации : Нажмите для смены мастер-пароля, пользовательского пароля, RF-карты или установки настроек. Необходимое время удержания клавиши при нажатии может меняться в зависимости от выбранной функции.

Сброс : Удаляет всю зарегистрированную информацию, сводит все настройки к заводским.

Кнопка перезагрузки : Данная функция перезагрузит замок, если он функционирует некорректно, вся информация не будет удалена.

Установка звуковых оповещений : Звук при введении цифр и открытии/закрытии двери может быть установлен на 3 уровня. Нулевой уровень выключает все звуки, уровень 3 – максимальный. В режиме регистрации звук установлен на уровне 2.

RF-карта : Вы можете зарегистрировать до 70 карт, включая пароли. Используйте RF-карту для отпирания двери.

Номер Пользователя/Менеджера : Может быть установлен от 1 до 70 . Номер пользователя используется для регистрации или удаления паролей и RF-карт.

Пользовательский пароль : Вы можете зарегистрировать до 70 паролей (4-12 знаков), включая RF-карты. Используйте пароль для отпирания двери.

Сфера действий:

Мастер / пользовательских установок

Установки по умолчанию

Настройки	Мастер	Польз.
Открытие двери	✓	✓
Установка звуковых оповещений	✓	✓
Смена мастер - пароля	✓	
Регистрация пароля/карты	✓	
Удаление пароля/карты	✓	
Установка режима запираения	✓	✓
Установка охранной функции	✓	✓
Установка двойного запираения	✓	✓
Установка громкости звуковых оповещений	✓	✓
Полный сброс	✓	
Установка режима многоуровневой безопасности	✓	✓
Установка режима двойной аутентификации	✓	✓

Функция	По умолчанию
Мастер-пароль	1234
Громкость	2
RF-карта/пароль	-
Режим блокировки	Автоматический
Многоуровневая безопасность	Активирована
Двойная блокировка	Отключена
Охранная функция	Отключена
Двойная аутентификация	Отключена

Установка паролей и RF-карт:

Примечание: нажатие на клавишу регистрации возможно только при открытой двери. Максимальное количество зарегистрированных карт/паролей 70.

Изменение мастер-пароля:



Откройте крышку элементов питания и кратко нажмите клавишу регистрации.
Успех:
«ДИНЬ-ДОН».

1	2	3
4	5	6
7	8	9
*	0	☉

При подсвеченной панели набора номера введите текущий Мастер-пароль ('1234') и нажмите клавишу *.

Successful: «ДИНЬ-ДОН»
Failed: «ДИНЬ-ДОН-ДИНЬ-ДОН»

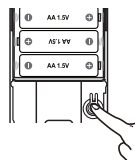
1	2	3
4	5	6
7	8	9
*	0	☉

Enter the new Master PIN Code and press the [*] button.

Successful: «ДИНЬ-ДОН»
Failed: «ДИНЬ-ДОН-ДИНЬ-ДОН»
Note: Master PIN Code must be 4~12 digits.



Регистрация нового пароля



Откройте крышку элементов питания и кратко нажмите на клавишу регистрации.
Успех:
«ДИНЬ-ДОН».

1	2	3
4	5	6
7	8	9
*	0	☉

Введите текущий мастер-пароль ('1234' по умолчанию) при подсвеченной панели набора номера и нажмите клавишу *.

Успешно:
«ДИНЬ-ДОН».
Неудачно:
«ДИНЬ-ДОН-ДИНЬ-ДОН».

1	2	3
4	5	6
7	8	9
*	0	☉

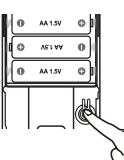
Введите номер пользователя (1-70) для регистрации нового пароля и нажмите клавишу *.

Successful: «ДИНЬ-ДОН»
Failed: «ДИНЬ-ДОН-ДИНЬ-ДОН»

1	2	3
4	5	6
7	8	9
*	0	☉

Введите новый пароль и нажмите клавишу *.

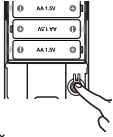
Successful: «ДИНЬ-ДОН»
Failed: «ДИНЬ-ДОН-ДИНЬ-ДОН»
Note: User PIN Code must be 4~12 digits.



Нажмите следующий Номер Пользователя или нажмите кнопку регистрации для выхода.



Регистрация новой RF-карты



Откройте крышку элементов питания и кратко нажмите на клавишу регистрации. Успех:

«ДИНЬ-ДОН».



Введите текущий мастер-пароль ('1234' по умолчанию) при подсвеченной панели набора номера и нажмите клавишу *

Успешно: «ДИНЬ-ДОН»

Неудачно: «ДИНЬ-ДОН-ДИНЬ-ДОН».



Введите номер пользователя (1-70) для регистрации номера пользовательской карты и нажмите клавишу *.

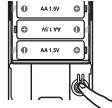
Удачно: «ДИНЬ-ДОН»

Неудачно: «ДИНЬ-ДОН-ДИНЬ-ДОН».



Поднесите карту к кардридеру для регистрации.

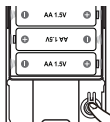
«ДИНЬ-ДОН-ДАН»



Введите следующий пользовательский пароль или нажмите клавишу регистрации для окончания регистрации.



Удаление пароля/карты



Откройте крышку элементов питания, нажмите и удерживайте клавишу регистрации в течение 5 секунд.

«ДИНЬ-ДОН ДИНЬ-ДИНЬ».



Введите текущий мастер-пароль ('1234' по умолчанию) при подсвеченной панели набора номера и нажмите клавишу *

Удачно: «ДИНЬ-ДОН»

Неудачно: «ДИНЬ-ДОН-ДИНЬ-ДОН».



Введите пользовательский номер (1-70) пароля или карты, которую собираетесь удалить и нажмите клавишу *.

Удачно: «ДИНЬ-ДОН»

Неудачно: «ДИНЬ-ДОН-ДИНЬ-ДОН».



Охранные функции

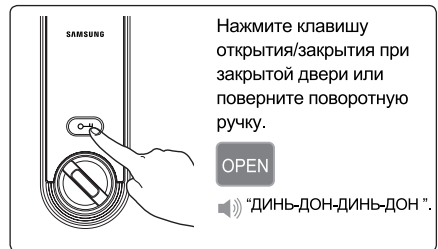
Установка охранной функции



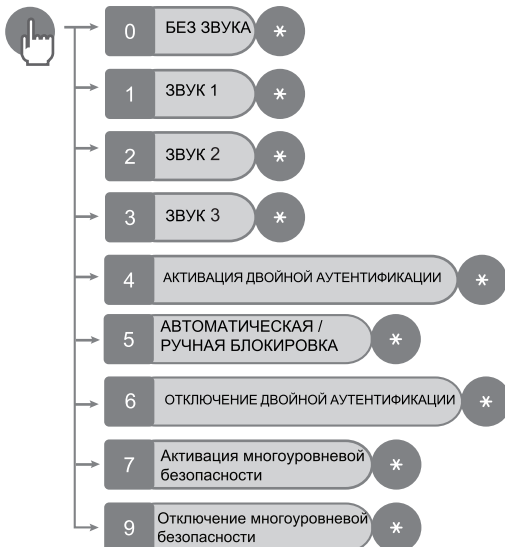
Установка двойного запираия



Отключение двойной блокировки



Дополнительные функции



Прочее

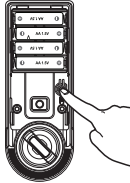
Прочая информация

Сброс настроек

Сброс удалит всю зарегистрированную информацию.

Примечание: После сброса, позвольте датчику обнаружить магнит, дабы повторно настроить положение ручки (левостороннее/правостороннее).

Вся зарегистрированная информация будет удалена, и текущие настройки будут сброшены на заводские.



Удерживайте клавишу регистрации в течение 10 секунд.

Удачно: "ДИНЬ-ДОН - ДИН-ДИН - ДИН-ДИН"



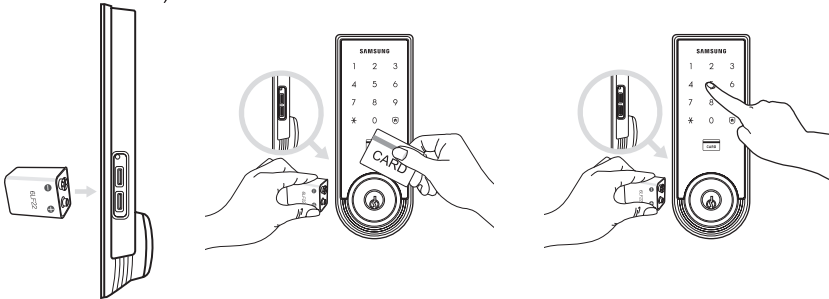
Введите текущий мастер-пароль и нажмите *

Удачно: "ДИНЬ-ДОН-ДАН".

Неудачно: "ДИНЬ-ДОН-ДИНЬ-ДОН"

Использование аварийной батареи

Примечание: пожалуйста, имейте в виду - зазор между дверной коробкой и контактами внешнего питания должен быть больше 50 мм для размещения 9В батареи (временного источника питания).

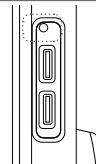


Использование замка при разряженных элементах питания может привести к некорректной работе. Прислоните 9В DC батарею к порту внешнего питания на нижней части внешней стороны устройства для временного доступа (продолжайте дотрагиваться батарей к контактам пока замок не откроется).

Функция перезагрузки

Данная функция не удаляет зарегистрированную информацию

Если замок не реагирует на прикосновения к панели набора, используя булавку, нажмите клавишу сброса на левой части контакта внешнего питания внешней части устройства.



Устранение неполадок

Когда замок не работает корректно, пожалуйста проверьте возможные решения, перечисленные ниже. Если проблему не удастся решить, пожалуйста, обратитесь в сертифицированный сервис-центр.

Проблема	Решение	Прим.
Отсутствует питание	<ul style="list-style-type: none"> - Убедитесь, что элементы питания в хорошем состоянии, и полярность соблюдена (+ / -) - Проверьте, правильность установки элементов питания и остаток заряда. 	-
Не удается изменить мастер-пароль	<ul style="list-style-type: none"> - Данная ситуация может произойти, если истекло время смены пароля. Во время смены пароля, панель набора должна быть подсвечена. Кроме того, второй пароль необходимо начать вводить в течение же секунд после ввода первого. - Замените элементы питания, если они разряжены - Повторите процедуру еще раз, руководствуясь разделом "Смена пароля" настоящей инструкции. Убедитесь, что длина мастер-пароля составляет к-жи символов 	Стр. 16
Не удается зарегистрировать пользовательский пароль	-Данная пользовательская числовая последовательность уже была использована. Удалите всю информацию о паролях и попробуйте снова. Убедитесь, что длина пароля составляет 4-12 символов.	Стр. 16
Не удается зарегистрировать пользовательскую карту	<ul style="list-style-type: none"> -Данная пользовательская числовая последовательность уже была использована. Удалите всю информацию о паролях и попробуйте снова. -При последовательной регистрации пользовательских магнитных карт, последующие магнитная карты должны быть размещены на кардридере с интервалом, не превышающим 10 секунд. 	Стр. 17
Не удается <input type="checkbox"/> открыть <input type="checkbox"/> дверь после <input type="checkbox"/> ввода <input type="checkbox"/> пароля <input type="checkbox"/> и <input type="checkbox"/> нажатия <input type="checkbox"/> клавиши <input type="checkbox"/> 【★】	<ul style="list-style-type: none"> - Убедитесь в правильности ввода зарегистрированного пароля - Если пароль был введен при неподсвеченной панели набора, пароль не будет распознан. Введите пароль повторно предварительно прикоснувшись к панели набора для активации подсветки. (Подсветка панели набора автоматически отключается в течение 5 секунд, если попытка ввода пароля не была зафиксирована.)— 	Стр. 16
Не удается разблокировать дверь с помощью пользовательской карты	<ul style="list-style-type: none"> - Карта незарегистрирована или нераспознана. - Пожалуйста, правильно размещайте карту на кардридере 	Стр. 17
Не удается открыть дверь с помощью карты/ пароля	- Дверь не может быть открыта снаружи, если активирован режим двойной блокировки. Прикоснитесь к панели набора, если режим двойной блокировки активирован, замок оповестит Вас звуком "Тууут- туууут".	Стр. 18

Аутентификация пароля или карты проходит успешно, но дверь не открывается	<ul style="list-style-type: none">- Возможно, замок неисправен, пожалуйста, обратитесь в сертифицированный сервисный центр.	-
Дверь не запирается автоматически, когда я ее захлопываю	<ul style="list-style-type: none">- Убедитесь, что режим автоматического запираения активирован. Если установлен режим ручного запираения, прикоснитесь к панели набора.- Если дверь не запирается автоматически при использовании режима автоматического запираения, замок установлен неправильно.- Режим автоматического запираения не будет работать при разряженных элемента питания.	Стр. 18
При прикосновении к панели набора активируется предупреждающий звук "Туут-туут"	<ul style="list-style-type: none">- Возможно, активирован режим двойной блокировки, так как дверь не может быть открыта при использовании данного режима. Убедитесь, что он отключен, отключите, если активирован и попробуйте снова.	Стр. 18
Замок издает мелодию (к Элизе) при активацииЗЗ	<ul style="list-style-type: none">- Звука указывает на необходимость замены элементов питания.- Замените элементы питания на новые в течение недели.	Стр. 13
Замок не реагирует после прикосновения к панели набора.	<ul style="list-style-type: none">- Нажмите на отверстие на правой стороне порта внешнего питания с помощью булавки.- Если замок и дальше не реагирует, обратитесь в сертифицированный сервисный центр.	Стр. 19

Спецификация

Категория	Спецификация	
Источник питания	4 AA аккумулятора (1.5В в LR6) (6В)	
Аварийное питание	9В батарея (6LF22) (не включена)	
Метод управления	Электронная система контроля (пароль/карта)	
Вес	1.8 кг (включая внешнюю и внутреннюю части)	
Размеры	Внутренняя часть	68.0 мм (Ш) x 180.0 мм (В) x 36.5 мм (Г)
		2-11/16" (Ш) x 7-3/32" (В) x 1-7/16" (Г)
	Внешняя часть	68.0 мм (Ш) x 180.0 мм (В) x 38.3 мм (Г)
		2-11/16" (Ш) x 7-3/32" (В) x 1-1/2" (Г)

Содержание данного Руководства пользователя может быть изменено без предварительного уведомления пользователя для улучшения эффективности работы продукта.

Условия эксплуатации температура -20 ~ +60 °C влажность 20 ~ 80%

Уведомление FCC

Данное оборудование было протестировано и признано соответствующим ограничениям для цифровых устройств класса В в соответствии с частью 15 Правил FCC. Эти ограничения разработаны для обеспечения разумной защиты от вредных помех в жилых помещениях. Данное оборудование генерирует, использует и может излучать радиочастотную энергию, и если оно установлено и используется не в соответствии с инструкциями, может создавать помехи для радиосвязи. Однако нет никакой гарантии, что помехи не будут возникать в каждом конкретном случае. Если это оборудование вызывает помехи для радио или телевизионного приема, что может быть определено путем включения и выключения устройства, пользователь может попытаться устранить помехи одним или несколькими из следующих способов:

- Переориентировать или переместить приемную антенну;
- Увеличить расстояние между оборудованием и приемником;
- Подключить оборудование к розетке в цепинотличной от той, к которой подключен приемник;
- Проконсультироваться с дилером или опытным радиотелевизионным специалистом.

ОСТОРОЖНО: Изменения или модификации, одобренные производителем, ответственным за соответствие, могут лишить пользователя права на эксплуатацию данного оборудования.

ОГРАНИЧЕННАЯ ГАРАНТИЯ НА ПРОДУКТ.

Приобретение и установка продукта означает согласие с условиями гарантии.

Samsung SNS Co., Ltd. (Samsung SNS) предоставляет гарантию, что данная продукция не имеет производственных дефектов в материалах или сборке, на срок 12 месяцев с даты покупки. Samsung SNS обязуется в течение указанного периода отремонтировать или заменить (по своему усмотрению) любой некорректно работающий продукт, не взимая какой-либо платы с покупателя или пользователя.

Настоящая гарантия не распространяется на любое оборудование, или любую его часть, которая была отремонтирована самостоятельно и/или какими-либо сторонними организациями, неправильно установлена, использована, изменена, повреждена, подверглась воздействию стихийных бедствий, или в случае, если серийные номера продукта были стерты, удалены или изменены каким-либо образом.

Samsung SNS и его официальный дистрибьютор не несут ответственности за любые расходы, связанные с демонтажем, сборкой или переустановкой оборудования. Samsung SNS и его официальный дистрибьютор не несут ответственности за любые прямые или косвенные повреждения и убытки на сумму, превышающую первоначальную стоимость продукта, по причине какой-либо неисправности продукта.

Предупреждение: Несмотря на постоянное тестирование, существует возможность сбоя работы продукта/системы, по причинам, которые включают, но не ограничиваются, следующими: незаконная модификация, неправильное подключение, нарушения подачи электричества. Samsung SNS не гарантирует, что продукт/систему невозможно подвергнуть взлому, или что продукт или система предотвратит личные травмы или имущественный ущерб в результате кражи, ограбления, пожара или каких-либо других причин; Продукт/система не сможет обеспечить своевременное предупреждение или защиту в абсолютно любой ситуации. Правильно установленный и своевременно обслуживаемый продукт/система помогут снизить риск кражи, ограбления, пожара и т.п., но продукт/система не является страховкой или гарантией того, что эти события не произойдут. Следовательно, продавец не несет никакой ответственности за личные травмы, повреждения собственности или прочие потери, основанные на претензиях о неспособности продукта дать своевременное предупреждение. Обязательства по данной гарантии ограничены первоначальной стоимостью продуктов и не зависят от каких-либо затрат, возникших вследствие данных повреждений и потерь.

В случае обнаружения дефектов, обратитесь в авторизованный Центр Обслуживания Клиентов Samsung SNS или к официальному дистрибьютору, для получения инструкций по возврату некачественных или неисправных продуктов. Продукт должен быть отправлен в авторизованный Центр Обслуживания Клиентов Samsung SNS или его официальному дистрибьютору за счет средств пользователя, замененный/отремонтированный продукт будет отправлен пользователю за счёт Samsung SNS или его официального дистрибьютора

Для осуществления гарантийных обязательств продукт должен сопровождаться приведенной ниже гарантийной формой. Покупатель должен попросить продавца или установщика заполнить указанную ниже гарантийную форму, в противном случае гарантия на продукт не распространяется.

Посетите веб-сайт www.samsungsns.com или сайт официального дистрибьютора в Российской Федерации www.safehome.ru для ознакомления с контактной информацией.

Настоящая гарантия содержит полную гарантию. Нет гарантий, явных или подразумеваемых, которые выходили бы за рамки определений настоящей гарантии.

Изготовитель: Самсунг СНС Ко., Лтд.441-11, Сеонгнае Здон, Гангдонг-гу, Сеул, 134-033, Республика Корея.Официальный импортёр в РФ: ООО МТК "ГАММА" 196158, г. Санкт-Петербург, ул. Звездная, д.1, лит. А, пом. 12-Н, офис 213.Декларация о соответствии Таможенного Союза ТР ТС 020/2011.Декларация о соответствии принята на основании :протокол № 41381-T02/2-0327 от 21.06.2013 г. Испытательная лаборатория 000 "ЮгРесурс", рег. № РОСС RU.0001.21AB93 от 28.10.2011, адрес: Краснодарский край, г. Новороссийск, ул. Мира, " д.9, оф. 307Декларация о соответствии действительна с 24.06.2013 по 23.06.2014.

SAMSUNG

SAMSUNG SNS

Гарантийный талон

Имя клиента _____

Телефон _____

Серийный номер Продукта _____

Номер кассового чека _____

Название магазина _____

Адрес фирмы-продавца _____

Телефон фирмы-продавца _____

Дата покупки _____

Представитель фирмы-продавца _____

Место для печати _____

(Без печати недействительно)

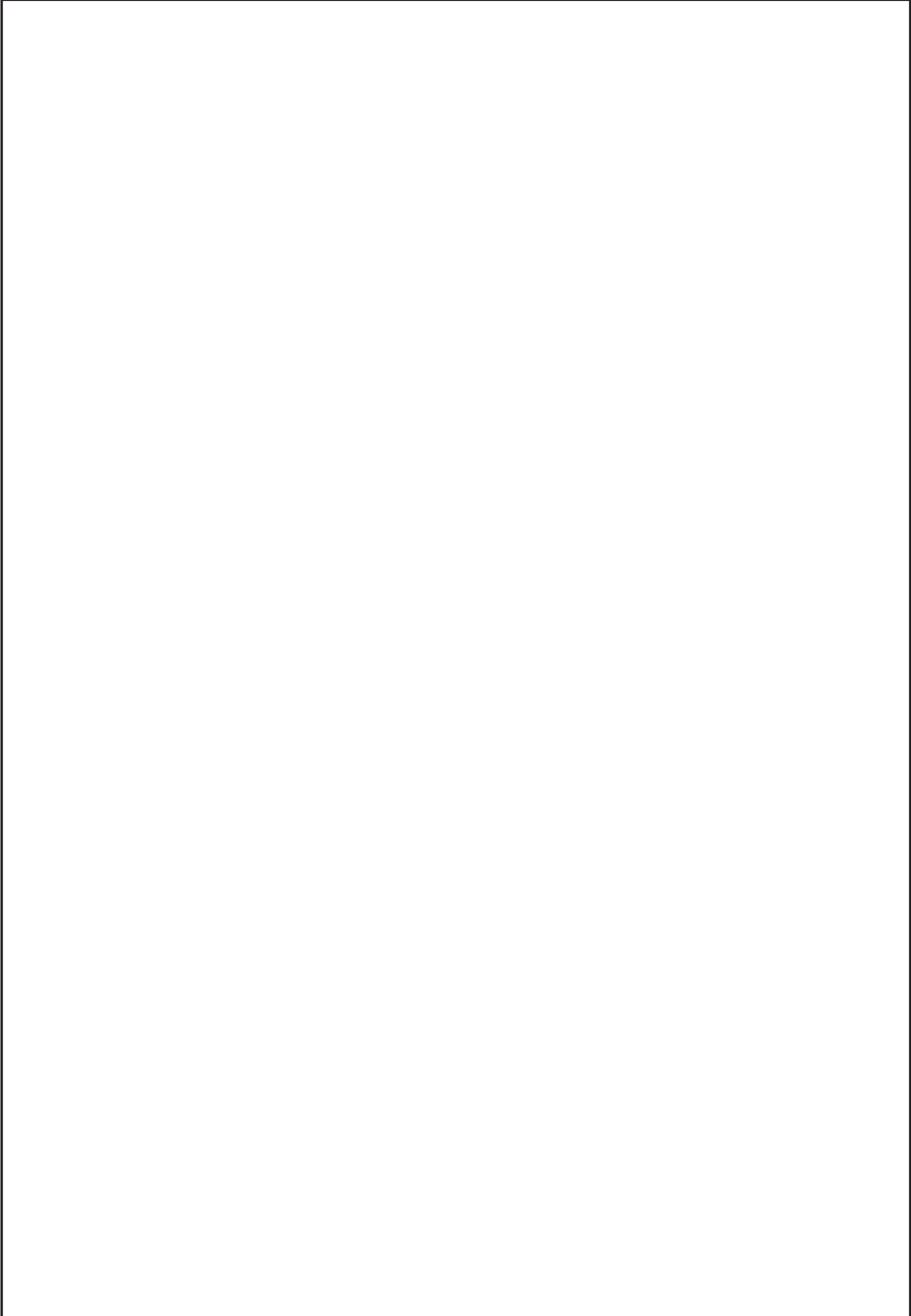


SAMSUNG

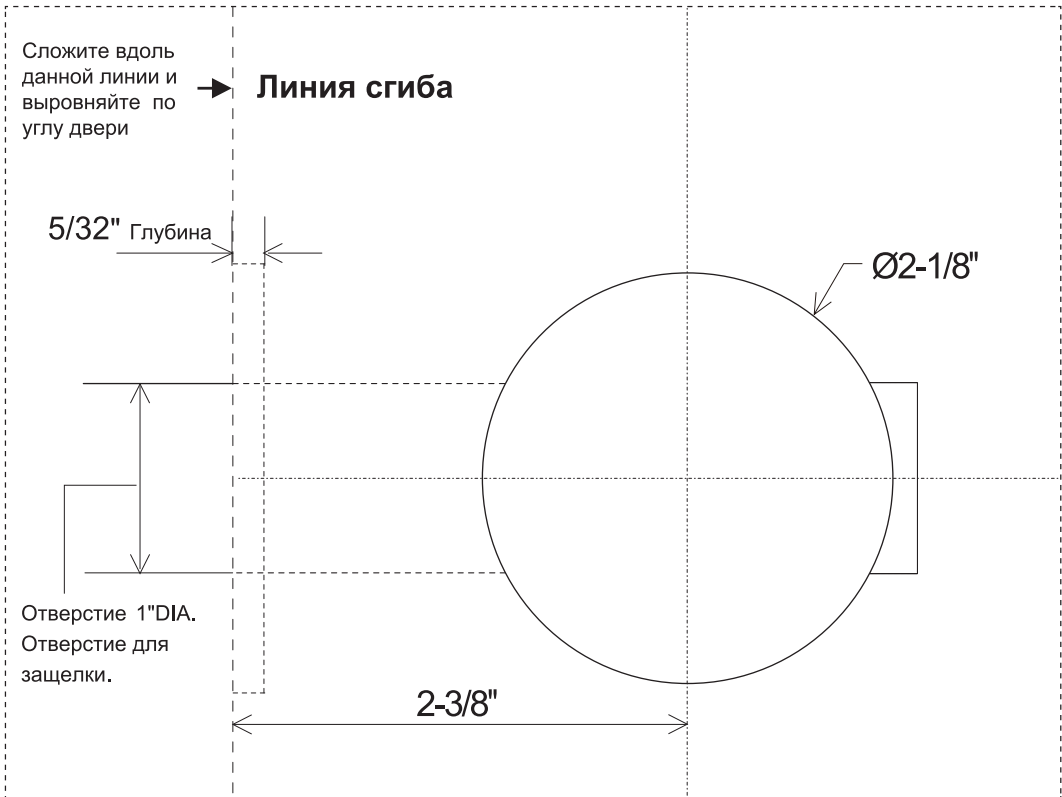
SAMSUNG SNS

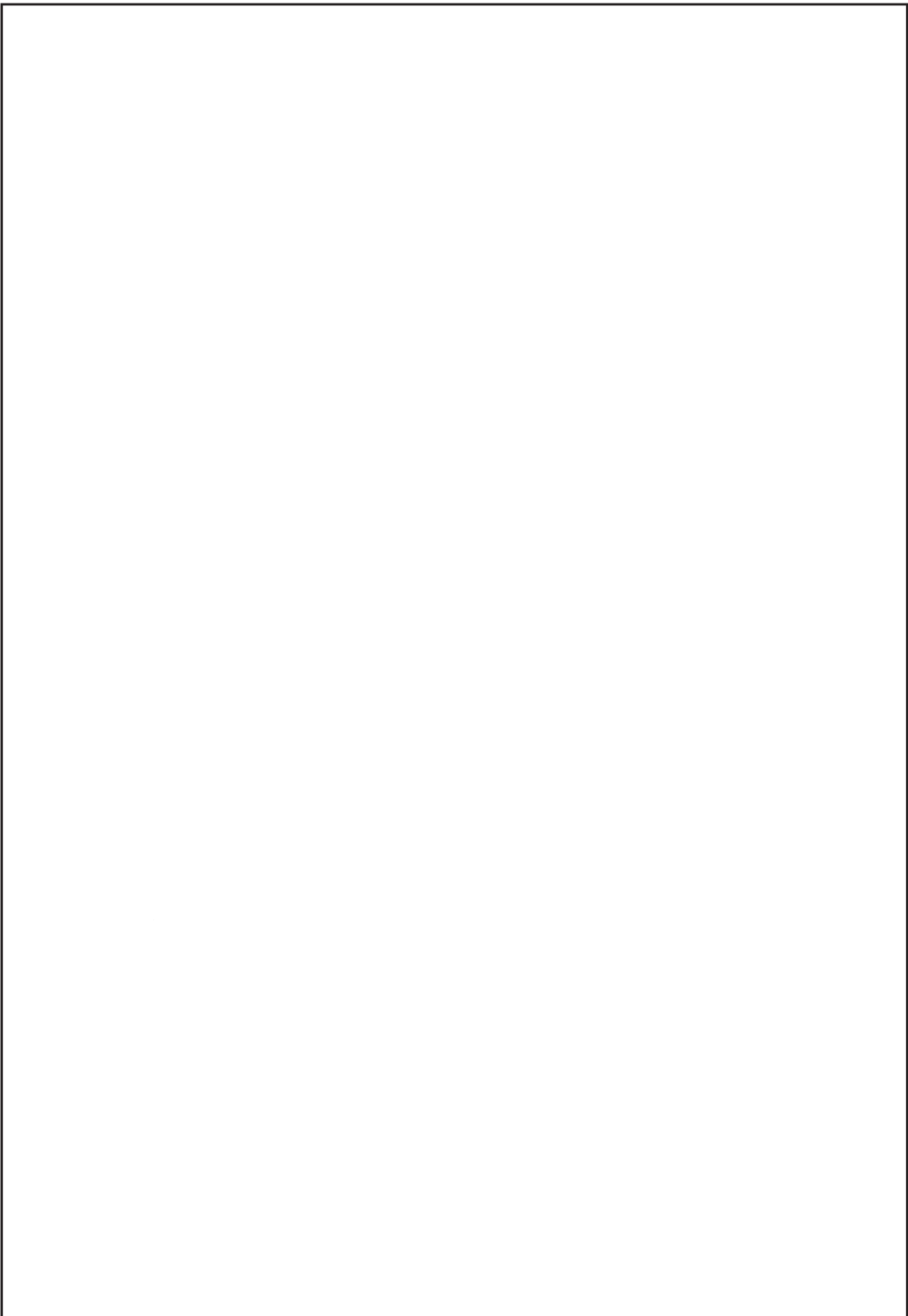
Гарантийный талон

Модель			Место для подписи и печати	
Серийный номер				
Цена покупки				
Дата покупки				
Имя покупателя				
Адрес			Фирма-продавец	
Номер телефона	Дом.		Адрес фирмы-продавца	
	Моб.		Товарный чек №	
С условиями гарантийного обслуживания (гарантийный срок – 1 год) и безопасного использования, указанными в Руководстве пользователя, ознакомлен _____ (подпись покупателя)				

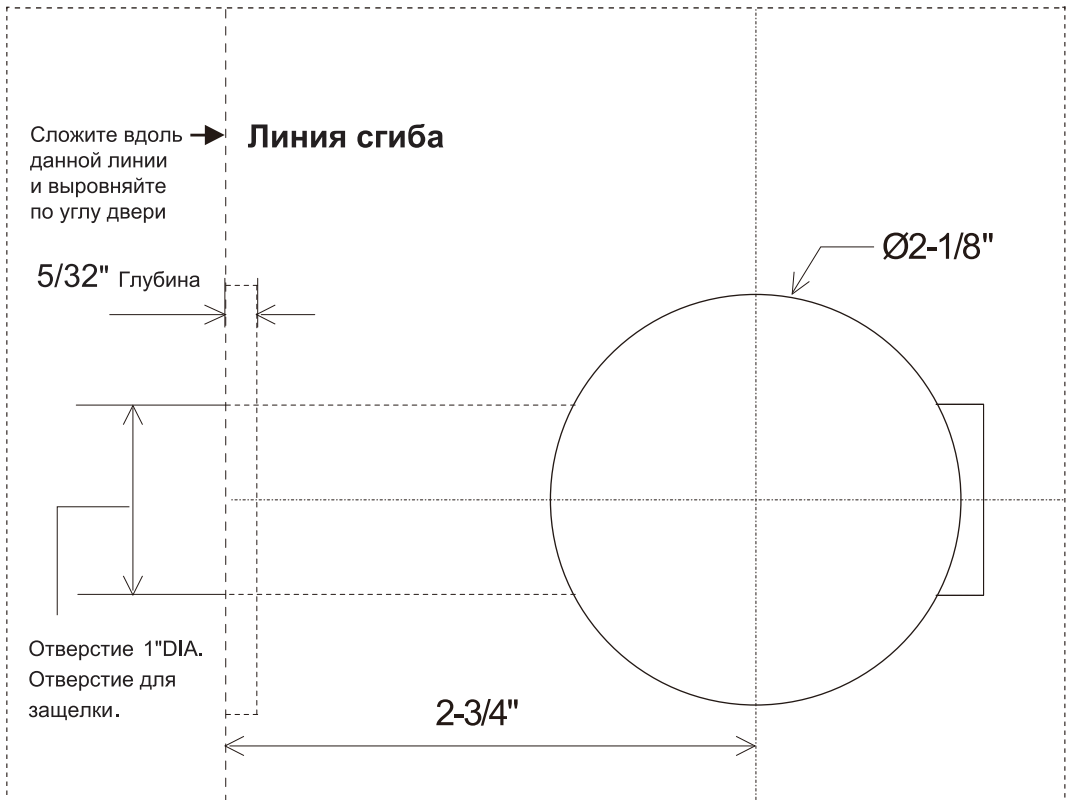


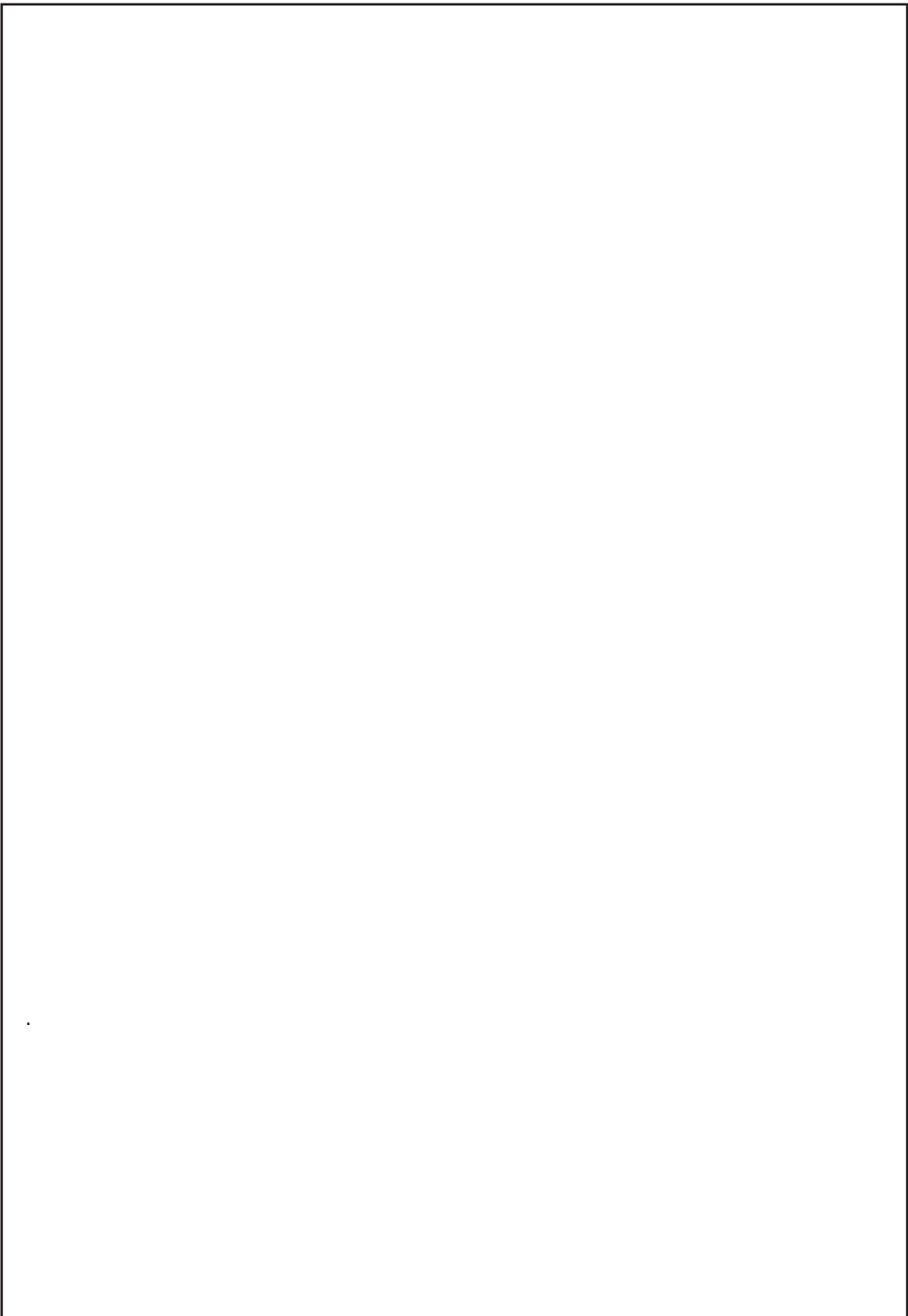
Шаблон для сверления: Зазор 60мм





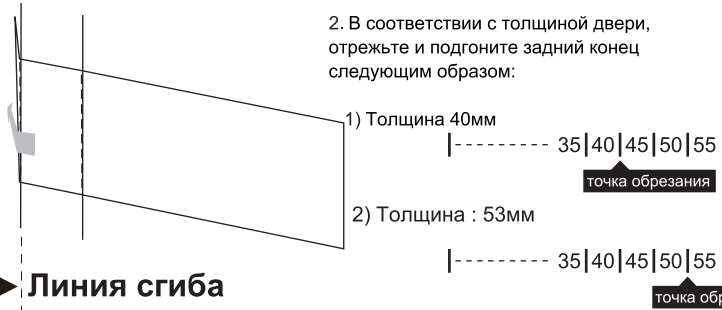
Шаблон для сверления: Зазор 70мм





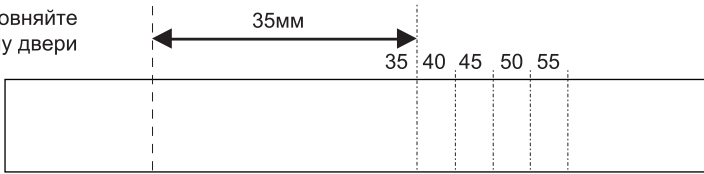
Настройка заднего конца

Чертеж заднего конца

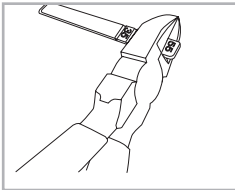


Сложите вдоль данной линии и выровняйте по углу двери

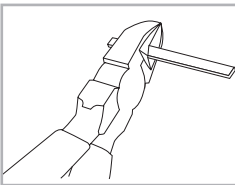
→ **Линия сгиба**



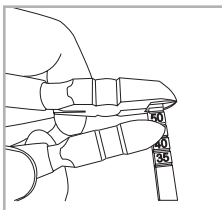
Как отрезать



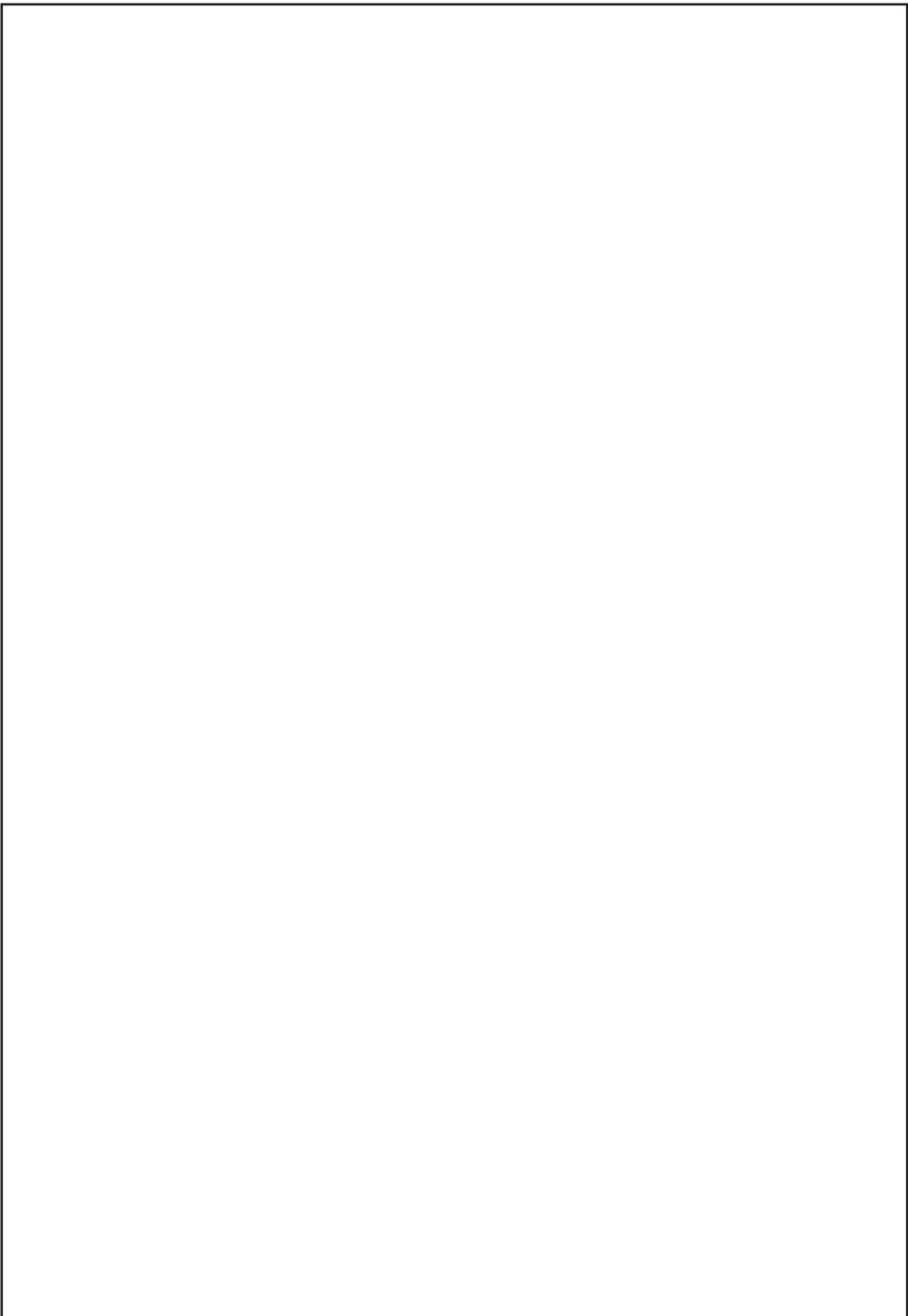
1. Согните по V-линии обрезки клещами

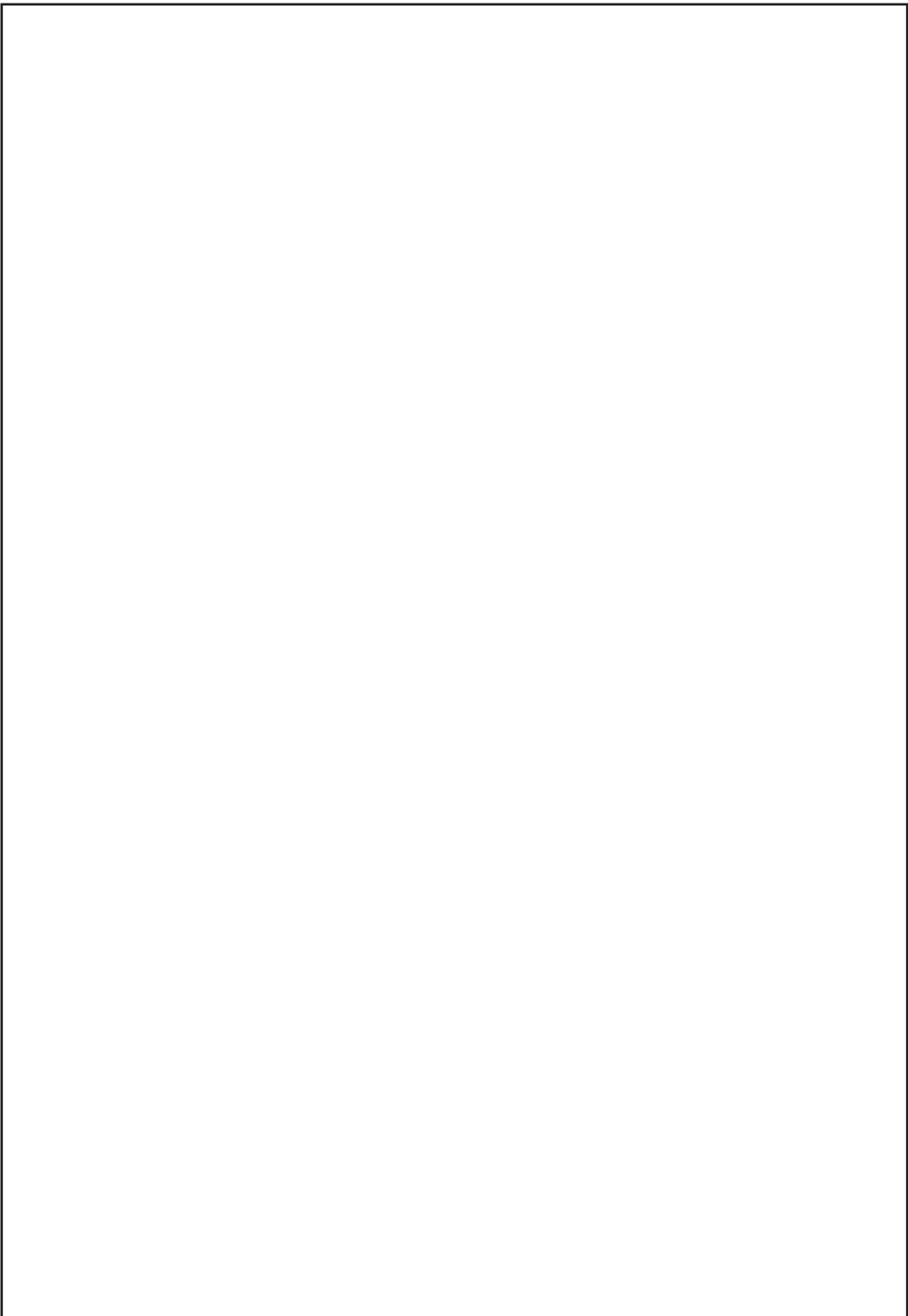


2. Удерживайте сзади задний конец клещами



3. Сгибайте вверх и вниз пока она не отделится - для дополнительной информации обратитесь к странице 31.





Product information and customer service contact

SAMSUNG SNS

SAMSUNG SNS Co.,Ltd., reserves the right to change availability of any item in this catalog, its design, construction, and/or its materials.

Copyright © 2011, SAMSUNG SNS Co.,Ltd. All right reserved.

Reproduction in whole or in part without the express written permission of SAMSUNG SNS is prohibited.