



Сигнализатор
Photo Express Solo
с фотокамерой





Photo Express Solo

РУКОВОДСТВО ПОЛЬЗОВАТЕЛЯ

САПО.425152.040РП

Сигнализатор, предназначен для обнаружения движения человека внутри охраняемой зоны (например, комнаты). При определении нарушения он фотографирует охраняемое пространство и сохраняет фотографии на карту памяти.

Так же к сигнализатору можно подключить беспроводную сирену «Призма-С» для звукового и светового оповещения (приобретается отдельно).

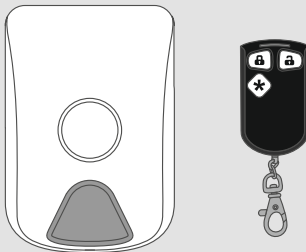
Купите microSD карту памяти. Формат используемой карты памяти: microSDHC.

Рекомендуемые характеристики карты: объём 4 ГБ или более, скоростной класс 4 или более.

Карта должна быть отформатирована в файловой системе FAT32. ▼

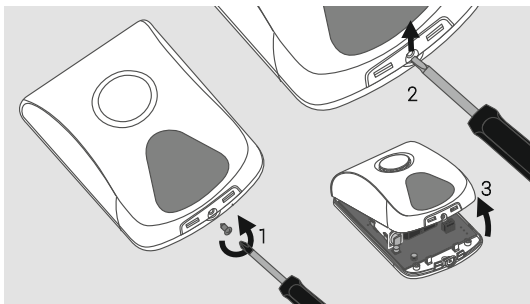
При необходимости купите сирену и дополнительные брелоки (до пяти штук). ▼

ПОДГОТОВКА SD КАРТЫ

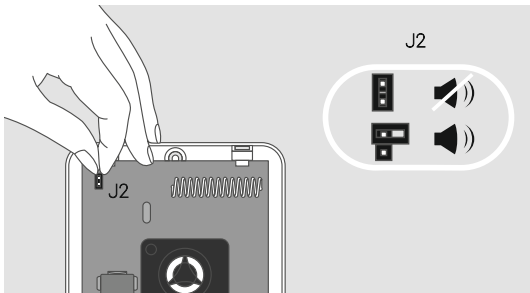


ПОДГОТОВКА СИРЕНЫ «ПРИЗМА-С»

Откройте крышку sireны, предварительно открутив винт и отжав защелки по бокам отвинта.



Снимите перемычку J2, если хотите, чтобы сирена подтверждала звуком постановку сигнализатора на охрану и снятие с охраны.



Откройте крышку на задней стенке сигнализатора.



Установите SD карту в держатель до упора, как показано на рисунке.

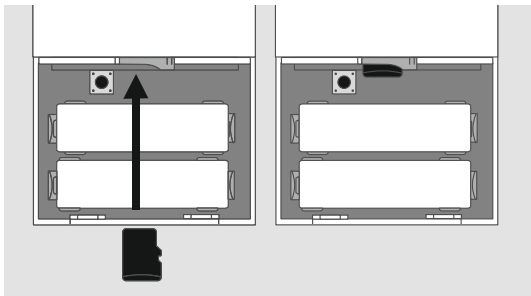
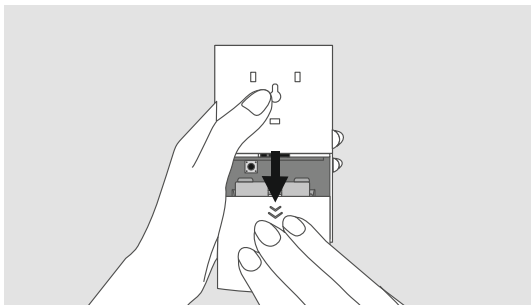


PHOTO EXPRESS Solo

Удалите защитную пластину у батарей питания сигнализатора.



Дождитесь звукового сигнала – питание включено.



ВКЛЮЧЕНИЕ

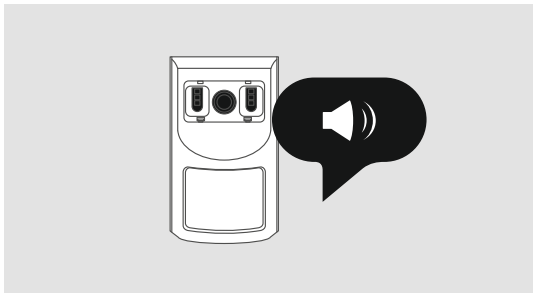
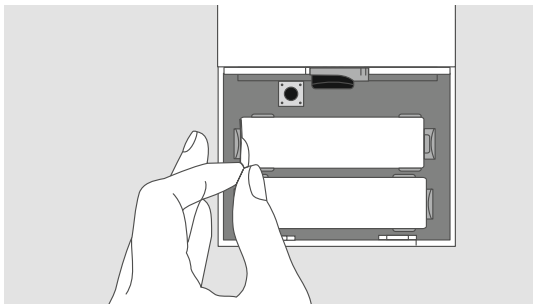


PHOTO EXPRESS Solo

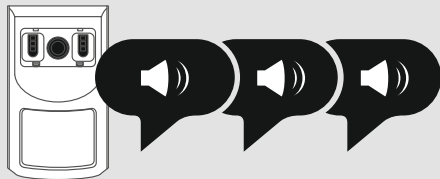
Дождитесь трех звуковых сигналов. Сигнализатор перешел в режим программирования и готов к настройке.



С этого момента у вас есть 1 минута, чтобы добавить в сигнализатор брелоки и сирену.




НАСТРОЙКА



Внимание! Если за 1 минуту Вы не успели добавить все устройства, запустите процесс настройки заново. Установите защитную пластину между батареями питания и держателем. Подождите 2 минуты. Извлеките пластину, дождитесь трёх звуковых сигналов и продолжите настройку.

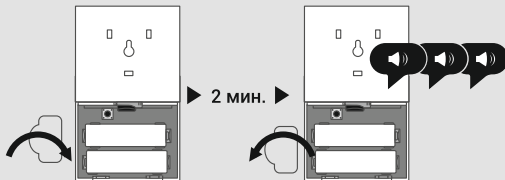


Добавьте брелок. Нажмите на 1-2 секунды на брелоке кнопку . Брелок мигнет желтым, потом замигает красным-зелёным. Сигнализатор издаст звуковой сигнал.




НАСТРОЙКА

если > 1 мин.



1-2 сек.



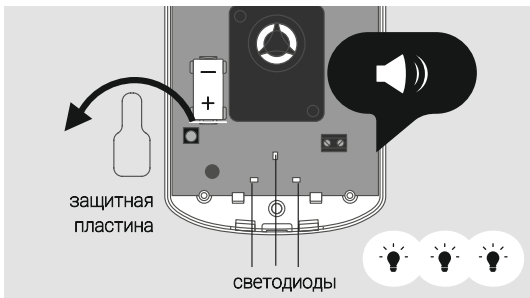
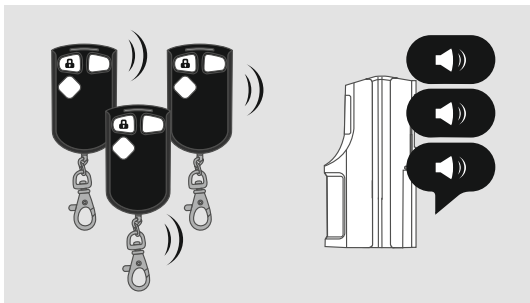
Добавьте дополнительные брелоки (при наличии). Поочерёдно нажимайте на брелоках кнопку . На каждый добавленный брелок сигнализатор издаст звуковой сигнал. Всего можно добавить 5 дополнительных брелоков.



Добавьте сирену. Извлеките защитную пластину возле батареи питания сирены. Светодиоды сирены вспыхнут. Дождитесь звукового сигнала сигнализатора и звуковой и световой индикации сирены.



НАСТРОЙКА



Для быстрого выхода из режима программирования, нажмите на 1-2 секунды кнопку на плате сигнализатора (до звукового сигнала) или кнопку * на брелоке, если уже добавили его.



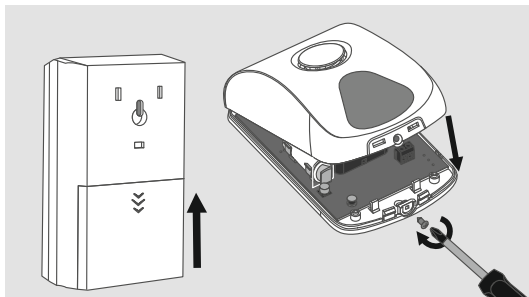
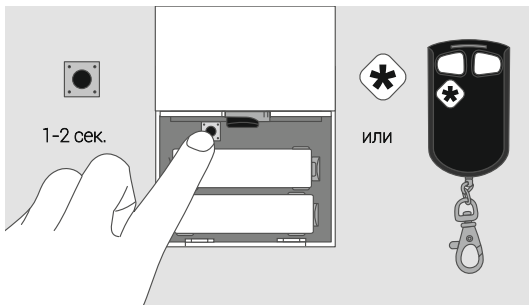
Закройте крышку на задней стенке сигнализатора.


Закройте крышку sireны, закрутите винт.

Сигнализатор настроен и готов к установке.



НАСТРОЙКА



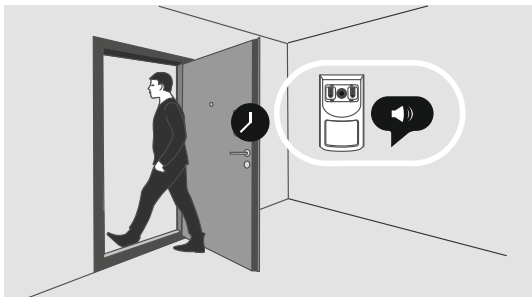
Направьте объектив сигнализатора на входную дверь и поставьте сигнализатор на охрану. Нажмите на 1-2 секунды на брелоке кнопку . Брелок мигнет желтым, потом красным. Сигнализатор в течение 45 секунд будет издавать звуковые сигналы.



За это время выйдите из комнаты и закройте дверь.



ПРОВЕРКА



Сирена «Призма-С» подтвердит постановку на охрану одинарной вспышкой и коротким звуковым сигналом.

Если этого не произошло, проверьте переключку J2 на плате сирены. Для звукового подтверждения постановки она должна быть снята.

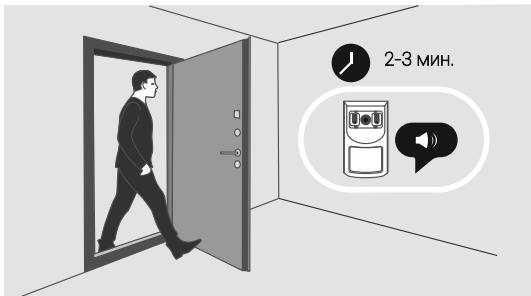
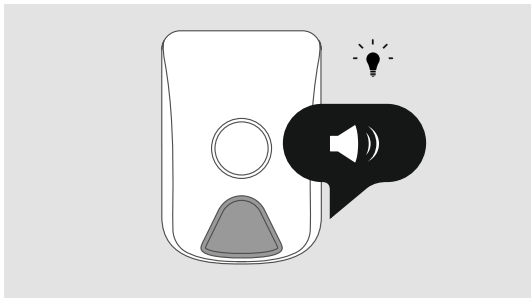


Подождите 2-3 минуты. Войдите в охраняемое помещение.

Сигнализатор начнет издавать звуковые сигналы.



ПРОВЕРКА



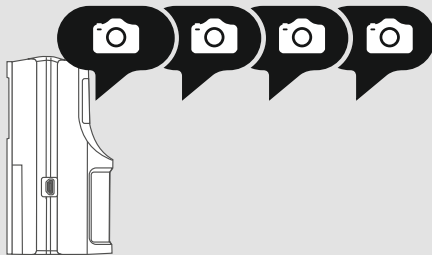
Сразу после обнаружения нарушителя сигнализатор начнет фотографирование (4 фото – по умолчанию) и запись фотографий на SD карту.



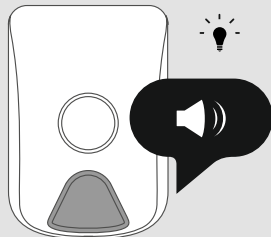
Через 15 секунд включится сирена, оповещающая о тревоге. 15 секунд — задержка оповещения, она дает возможность снятия с охраны до начала оповещения о тревоге. Это время можно изменить.




ПРОВЕРКА



15 сек.



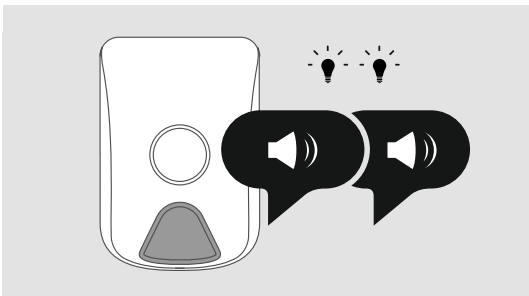
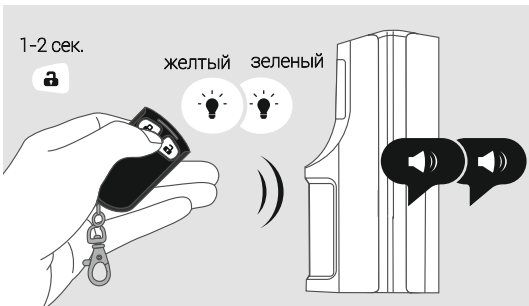
Нажмите на 1-2 секунды на брелоке кнопку . Брелок мигнёт жёлтым, затем зелёным. Сигнализатор издаст двойной звуковой сигнал.



Сирена «Призма-С» подтвердит снятие с охраны двойной вспышкой, двумя звуковыми сигналами и выключится.



ПРОВЕРКА



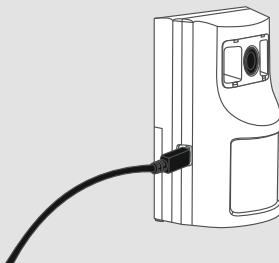
Установите на компьютере ПО Конфигуратор «Сигнализатор Photo Express Solo» и драйвера. Программное обеспечение Вы можете скачать на нашем сайте www.arsenal-pro.ru в разделе Техподдержка/Софт.



Подключите с помощью кабеля USB-A – mini USB-B сигнализатор к компьютеру, запустите Конфигуратор, дождитесь поиска прибора Конфигуратором и окончания чтения конфигурации из прибора.



ПРОВЕРКА ФОТО



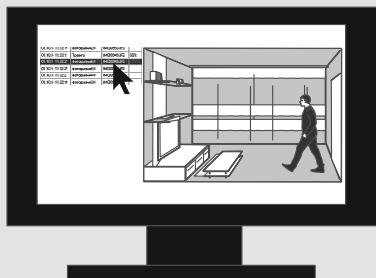
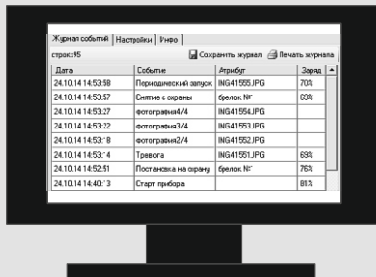
Выберите вкладку «Журнал событий». Журнал должен содержать следующие события: «Старт прибора», «Постановка на охрану», «Тревога», «Фотография 2/4», «Фотография3/4», «Фотография4/4» и «Снятие с охраны».



Просмотрите фотографии (двойной щелчок мыши по названию фото в журнале событий).



ПРОВЕРКА ФОТО



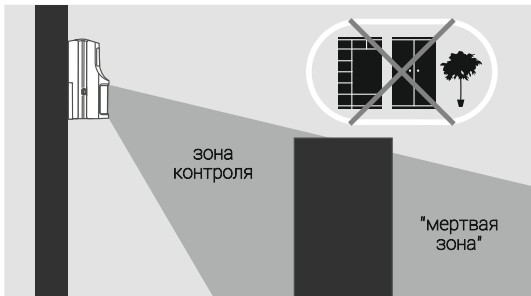
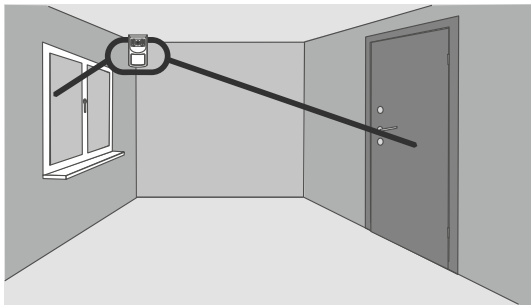
Выберите для сигнализатора место, где проникнуть в помещение проще: рядом с окнами, напротив входной двери и т.д.



В зоне контроля не должно быть стеллажей, мебели, растений. Они создают «мертвые зоны», через которые можно проникнуть незамеченным.



УСТАНОВКА



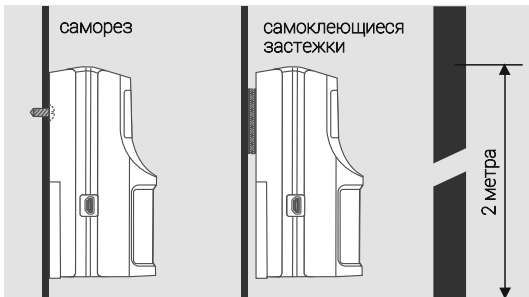
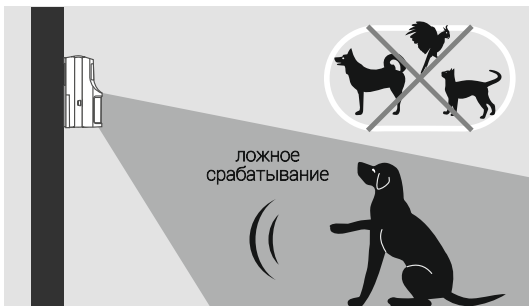
В зоне контроля не должны находиться домашние животные, птицы. Они вызывают ложные срабатывания.



Установите сигнализатор на стене на саморез или на самоклеющиеся застёжки. Высота установки — 2 м.



УСТАНОВКА



Не устанавливайте сигнализатор рядом с кондиционером, радиатором отопления, камином, печью и т.п.



Установите сирену по своему усмотрению — положите на полку или закрепите на стене.



УСТАНОВКА

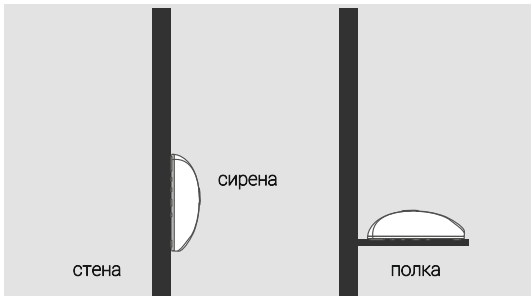
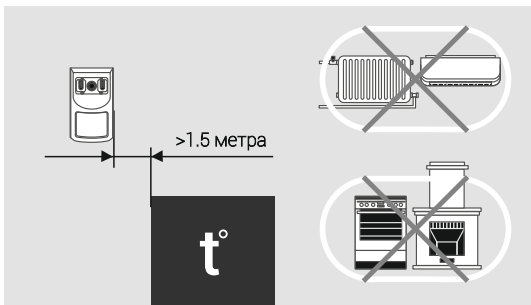
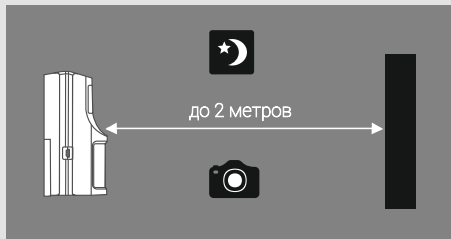


PHOTO EXPRESS Solo

Сигнализатор определяет нарушителя на расстоянии до 10 м.

Дальность фотографирования в темноте - до 2 м.

УСТАНОВКА




Дальность работы с сиреной — до 100 м в прямой видимости.

Дальность работы с брелоками — до 50 м в прямой видимости.

УСТАНОВКА



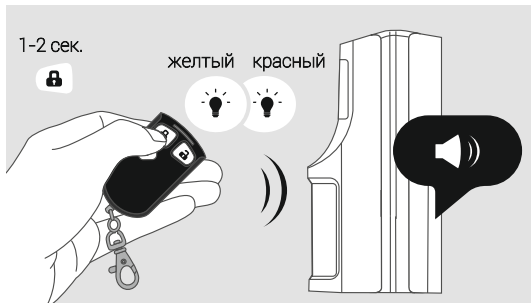
Нажмите на брелоке кнопку  на 1-2 с. Брелок мигнет желтым, потом красным. Сигнализатор издаст звуковой сигнал. Сирена мигнет один раз и издаст звуковой сигнал.




За 45 секунд необходимо выйти из помещения. 45 секунд - задержка постановки на охрану. Это время можно изменить.



ПОСТАНОВКА НА ОХРАНУ

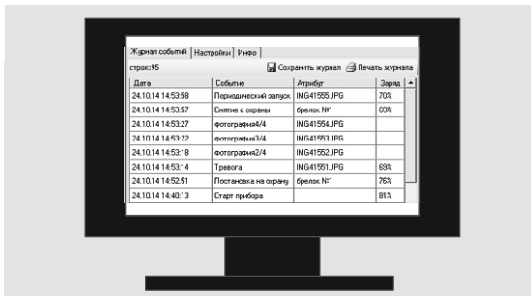
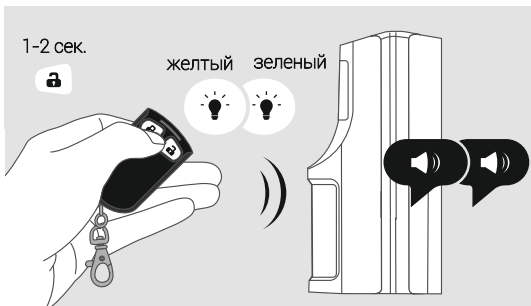


Не входя в охраняемое помещение, нажмите на брелоке кнопку  («В») на 1-2 с. Брелок мигнет желтым, потом зеленым. Сигнализатор издаст двойной звуковой сигнал. Сирена мигнет 2 раза и издаст двойной звуковой сигнал.



Все настройки при первом включении имеют значения по умолчанию. При необходимости Вы можете изменить любой параметр с помощью ПО Конфигуратор «Сигнализатор Photo Express Solo»

СНЯТИЕ С ОХРАНЫ ИЗМЕНЕНИЕ ПАРАМЕТРОВ



НАИМЕНОВАНИЕ И УСЛОВНОЕ ОБОЗНАЧЕНИЕ	КОЛИЧЕСТВО
Сигнализатор PHOTO EXPRESS Solo	1
Батарея питания * AA Alkaline LR6 1,5В	2
Защитная пластина	1
Брелок БН-Р2-33 (в комплекте с установленной батареей питания* CR2032)	1**
Самоклеящаяся застёжка 3560 3M Dual Lock, 25×40мм	1
Руководство пользователя	1

* - комплектуются тестовыми батареями питания;

** - при необходимости приобретите дополнительные брелоки.

Мы с Вами выполнили основную настройку. В сети Интернет, на сайте: www.arsenal-pro.ru содержится полная информация по работе и настройкам сигнализатора - руководство по эксплуатации САПО.425152.040РЭ. Если Вы хотите изучить сигнализатор более подробно, то ознакомьтесь с содержимым этого руководства.

Сигнализатор может проработать до 12 месяцев от одного комплекта батарей. При необходимости замены необходимо приобретать батареи для устройств с высоким потреблением энергии (например, как для фотоаппаратов со вспышкой).

В сигнализаторе так же установлена батарея часов реального времени (тип CR2032 Lithium 3 В). При необходимости замены батареи (обнулены дата и время в журнале событий) обратитесь в сервисный центр.

Сигнализатор PHOTO EXPRESS Solo соответствует конструкторской документации и признан годным к эксплуатации.

Штамп ОТК

Дата выпуска:

Дата продажи:

Название
торгующей организации:

МП

27

ПАСПОРТ

Предприятие располагает сетью фирменных магазинов и филиалов по всей стране. Наши специалисты готовы проконсультировать Вас по всем устройствам и системам безопасности, которые выпускает наше предприятие. Вопросы по настройке и работе сигнализатора PHOTO EXPRESS Solo Вы можете задать по телефону 8-800-250-53-33 (многоканальный) или на сайте компании www.arsenal-npo.ru.

Срок гарантийных обязательств 1 год. В течение этого срока изготовитель обязуется бесплатно, по своему усмотрению, производить ремонт, замену либо наладку вышедшего из строя изделия. На батареи питания и изделия, имеющие механические повреждения, следы самостоятельного ремонта или другие признаки неправильной эксплуатации, гарантийные обязательства не распространяются.

Срок гарантийного обслуживания исчисляется со дня покупки изделия. При отсутствии отметки о продаже, срок гарантийного обслуживания исчисляется со дня даты выпуска.

НПО «Сибирский Арсенал»

630073 Г. Новосибирск
мкр. Горский, 8а
тел.: 8-800-250-53-33
e-mail: info@arsenalnpo.ru
www.arsenal-npo.ru