



ReVizor R2

Мод. арт. GS1

**GSM-РОЗЕТКА С ФУНКЦИЕЙ КОНТРОЛЯ ТЕМПЕРАТУРЫ,
С УПРАВЛЕНИЕМ ЧЕРЕЗ ИНТЕРНЕТ-СЕРВИС ИЛИ SMS**



РУКОВОДСТВО ПОЛЬЗОВАТЕЛЯ

БЛАГОДАРИМ ЗА ВЫБОР!

Спасибо, что Вы выбрали продукцию ReVizor от компании RusLink / ГДЕ МОИ!

Мы приложили все усилия для того, чтобы представить Вам этот качественный и высокотехнологичный продукт. Надеемся, что Вы получите удовлетворение от его использования. Мы будем рады получить Ваши отзывы и пожелания по телефону **8-800-3333-101** или по почте: support@gdemoi.ru

Общее описание	4
Основные функции	4
Преимущества	4
Технические характеристики	5
Стандартная комплектация	6
Внешний вид	6
Подготовка к работе	8
Меры предосторожности	8
Перед первым включением	8
Включение GSM-розетки	8
Светодиодные индикаторы	9
Регистрация устройства на сайте GDEMOI.RU	9
Управление розеткой	11
Локальное управление	11
Дистанционное управление	11
Управление через Интернет-сервис	12
Доступ к Интернет-сервису	12
Интерактивный виджет	12
График температуры	13
Журнал событий	13
Общие настройки	14
Включение по расписанию. Поддержание температуры	14
Оповещения на телефон и Email	15
Мобильная версия	15
Управление через SMS	16
Переключение в SMS-режим	16
Добавление мастер-номера	16
Список SMS-команд	17
Гарантийные обязательства	20
Техническая поддержка	20
Гарантийный талон	20

ОБЩЕЕ ОПИСАНИЕ

ReVizor R2 – это GSM-розетка с уникальным Интернет-сервисом, которая позволяет контролировать климат в помещении и управлять электроприборами с компьютера и мобильного телефона.

Основные функции

- Непрерывный контроль температуры в течение времени
- Автоматическое поддержание заданной температуры
- Включение электроприборов по гибкому расписанию
- Уведомления о критической температуре и отключении электричества

Преимущества

- Непрерывный контроль температуры в помещении
- Автоматическое поддержание заданной температуры
- Включение электроприборов по гибкому расписанию
- Уведомления о критической температуре и отключении электричества

Технические характеристики

Параметры электросети

- Входное напряжение: ~110V-250V/50-60Hz
- Мощность подключаемых приборов: до 3 кВт
- Нагрузка на выходе:
 - до 16А – постоянная нагрузка
 - до 70А – кратковременная нагрузка
- Собственное потребление: 110-180mA
- Автономная работы без внешнего питания (на конденсаторе) – в течение 15-18 секунд, необходимых для передачи сигнала об отключении питания
- Защита от короткого замыкания

Датчик температуры

- Диапазон измерений: –10..+50°C
- Датчик с разъемом типа mini-jack 3,5"
Примечание: разъем позволяет при необходимости вынести датчик на некоторое расстояние от розетки, используя обычный удлинитель для стереонаушников

GSM связь

- Встроенная антенна GSM
- Диапазоны связи EGSM900, GSM1800
- Соединение с дата-центром по GPRS-каналу
- Альтернативный режим SMS-управления

Элементы управления

- Кнопка включения GSM-розетки
- Кнопка ручного управления выходом (подключенным прибором)
- Три светодиодных индикатора: питание, GSM-связь, состояние выхода

Внешние условия

- Рабочая температура: –20..+55°C
- Температура хранения: –20..+70°C

События и уведомления

Наступление событий фиксируется сервисом ГДЕ МОИ и по выбору пользователя сопровождается оповещением владельцев по Email, SMS и телефонным звонком (количество контактов не ограничено).

- Выход за пределы установленного температурного диапазона (с учетом расписания)
- Автоматическое включение / отключение электроприбора по расписанию и/или температуре
- Отключение / восстановление основного электропитания
- Потеря / восстановление GSM-связи

Производитель оставляет за собой право изменять технические характеристики устройства.

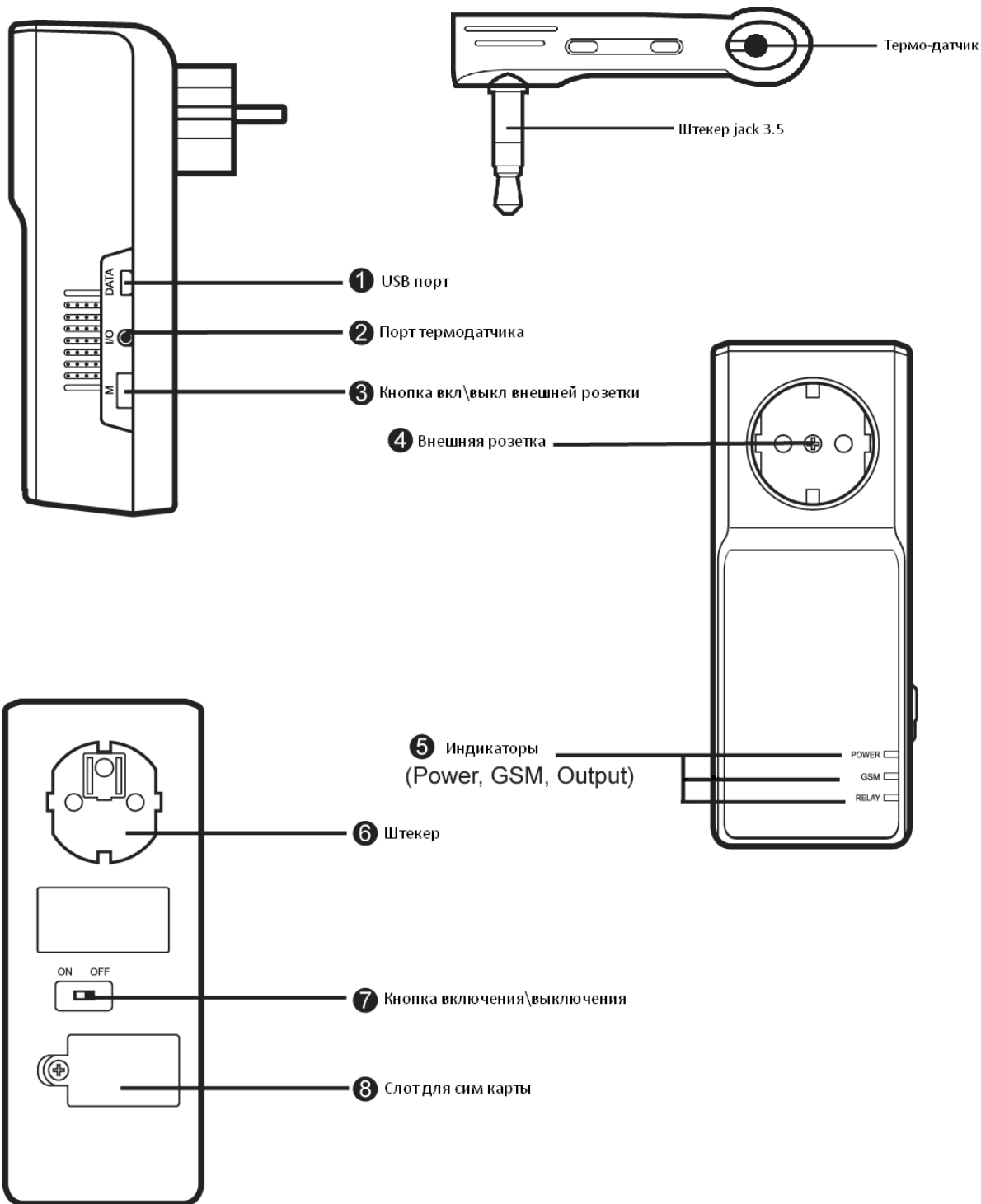
Стандартная комплектация

- GSM-розетка – 1 шт
- Датчик температуры – 1 шт
- Руководство пользователя – 1 шт
- SIM-карта ГДЕ МОИ / МТС (может быть заменена на любую другую) – 1 шт
- Упаковка – 1 шт

Внешний вид

Внешний вид устройства с различных ракурсов показан на изображении:





Меры предосторожности

- Не включайте в розетку приборы мощностью более 3 кВт.
- Храните и используйте розетку при обычных комнатных температурах. Слишком низкая или высокая температура может вывести розетку из строя.
- Не допускайте попадания воды или других жидкостей это может привести к поломке. Не используйте в ванной комнате и других помещениях с повышенной влажностью.
- Не используйте розетку в очень запыленных помещениях.
- Не используйте спирт, ацетон и другие подобные растворители для очистки розетки. Протирайте ее мягкой влажной тканью.
- Если камера работает некорректно, не пытайтесь разобрать ее самостоятельно, лучше обратитесь в отдел поддержки или по месту приобретения.

Перед первым включением

1. Выключите розетку
Не включая GSM-розетку в сеть, переведите основной выключатель в положение "OFF" (розетка выключена).
2. Установите SIM-карту
Для этого откройте крышку слота SIM-карты с помощью отвертки и установите SIM-карту в держатель. Если Вы используете альтернативную (не комплектную) SIM-карту, предварительно отключите на ней запрос PIN-кода. Не забудьте зафиксировать держатель SIM-карты. Закройте крышку слота SIM-карты.
3. Установите датчик температуры
Подключите сенсор в порт "I/O", при необходимости можно использовать удлинитель (приобретается отдельно)



Включение GSM-розетки


- Переведите выключатель в положение "ON"
- Включите GSM розетку в сеть
- Голубой индикатор будет моргать в течение примерно 20 секунд, затем станет гореть постоянно
- Изначально внешняя розетка будет находиться в выключенном состоянии

Светодиодные индикаторы

Для проверки состояния и режима работы GSM-розетки используются светодиодные индикаторы и звуковой сигнал (отключен по умолчанию). Их обозначение описано в таблице ниже:

Индикатор	Действие	Статус
■ Power (зеленый)	Выключен	Нет питания
	Горит постоянно	Питание подключено
■ GSM (голубой)	Выключен	Не установлена SIM карта или переключатель находится в положении "OFF"
	Моргает	Поиск GSM сети
	Горит постоянно	Успешное подключение к GSM сети
■ Output (красный)	Горит постоянно	Внешняя розетка включена
	Выключен	Внешняя розетка выключена
Звуковой сигнал (изначально выключен)	Один раз	Изменение статуса внешней розетки
	Несколько раз	Внешнее питание отключено
	Длинный звук	Успешная регистрация в сети либо успешный сброс настроек

Регистрация устройства на сайте GDEMOI.RU

1. Если Вы еще не зарегистрированы на сайте www.gdemoi.ru, пройдите регистрацию по адресу www.gdemoi.ru/register/. Для Вас сразу будет создан Личный кабинет, в котором Вы можете активировать любое число GSM-камер и других устройств ГДЕ МОИ.
2. Используя заданные логин и пароль, выполните вход в Панель наблюдения <http://my.gdemoi.ru> и выберите раздел «GSM-розетки».
3. Для активации (добавления) новой GSM-розетки нажмите кнопку , и в открывшемся окне заполните нужные поля.

Новая розетка

Название розетки:

IMEI:
Указан на корпусе устройства

Вы будете использовать:

Комплектную сим-карту

Приобретенную отдельно сим-карту

Далее

Примечание: 10-значный IMEI номер указан на корпусе GSM-розетки, а 20-значный ICCID номер указан на комплектной SIM-карте. При активации GSM-розетки:

а) если Вы используете комплектную SIM-карту, то просто введите указанный на ней ICCID-номер;

б) если Вы используете альтернативную SIM-карту, то следует указать ее телефонный номер, а также ICCID номер комплектной SIM-карты либо предоставленный продавцом активационный код.

4. Подтвердите активацию кнопкой «Создать». При этом убедитесь, что в GSM-розетка готова к работе, то есть, в розетку уже установлена SIM-карта, сама розетка включена в сеть, а основной выключатель находится в положении “ON” (включено).

Сразу после активации GSM-розетка готова к работе. По аналогии Вы можете добавлять в свой личный кабинет любое число GSM-розеток с удобным переключением между ними.

В случае вопросов, пожалуйста, обращайтесь в Службу технической поддержки ГДЕ МОИ по бесплатному номеру 8-800-3333-101 или электронной почте support@gdemoi.ru.

УПРАВЛЕНИЕ РОЗЕТКОЙ

Когда основной выключатель находится в положении “ON” (включено), внешней розеткой можно управлять – локально или дистанционно.

Если основной выключатель установлен в положение “OFF” (выключено), GSM-розеткой нельзя управлять. Внешняя розетка будет работать как обычная.

Локальное управление

Удерживая кнопку «М» в течение 1 секунды, можно управлять внешней розеткой – выключать и включать ее.

Состояние внешней розетки можно определить по индикатору “Output” (выход).



Дистанционное управление

При наличии GSM-связи (синий индикатор постоянно горит), GSM-розеткой можно управлять дистанционно – через Интернет-сервис (в режиме GPRS) или через SMS (в режиме SMS).

Управление через Интернет-сервис	Управление через SMS
<p>Управление GSM-розеткой через Интернет-сервис очень удобно и дает максимум возможностей, включая непрерывный контроль температуры, On-Line управление и настройку всех параметров ее работы.</p> <p>Подробнее о возможностях Интернет-сервиса Вы можете прочитать в разделе «Управление через Интернет-сервис» настоящей инструкции.</p> <p>Данный вариант управления доступен как с комплектной SIM-картой (работает на всей территории России на базе сети МТС), так и с альтернативной (любого российского или зарубежного оператора) с подключенной услугой GPRS-Интернет.</p>	<p>В режиме SMS розеткой можно управлять только с помощью специальных команд – SMS-сообщений в определенном формате, отправляемых с мобильного телефона.</p> <p>Это менее удобно, но может оказаться единственным вариантом, если GPRS связь в местности, где устанавливается розетка, недоступна или нестабильна. Список команд Вы можете посмотреть в разделе «Управление через SMS» настоящей инструкции.</p> <p>Данный вариант доступен только с альтернативной SIM-картой (любого российского или зарубежного оператора), приобретенной отдельно.</p>

Примечание:

- Если после 30 секунд после включения основного выключателя в положение “ON” (включено) голубой индикатор не начал гореть постоянно, значит, GSM связь не работает, и функции дистанционного управления не будут доступны.
- В целях безопасности, при отсутствии (потере) связи GSM, розетка ReVizor R2 автоматически отключает подачу тока, тем самым обезопасив электроприбор (например, предотвращает перегрев электрического котла).

Рекомендуется использовать розетку на месте с устойчивым сигналом GSM.

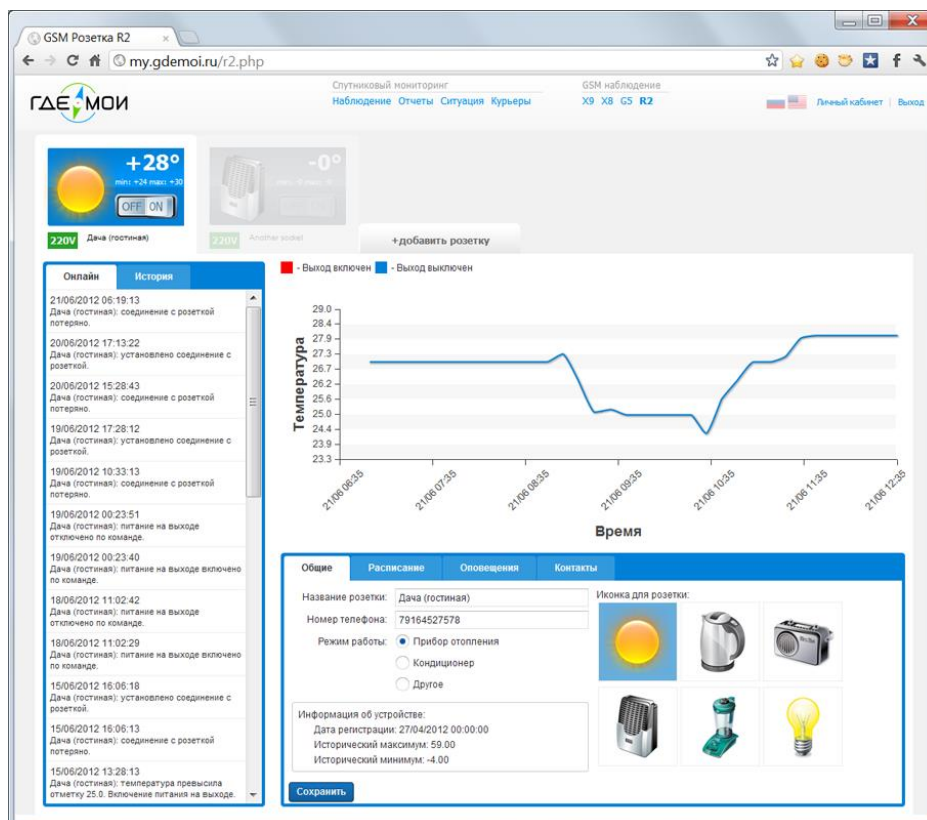
Доступ к Интернет-сервису

Доступ к Интернет-сервису осуществляется с компьютера или телефона:

- Полная версия: <http://my.gdemoi.ru>
- Мобильная версия: <http://gdemoi.mobi>

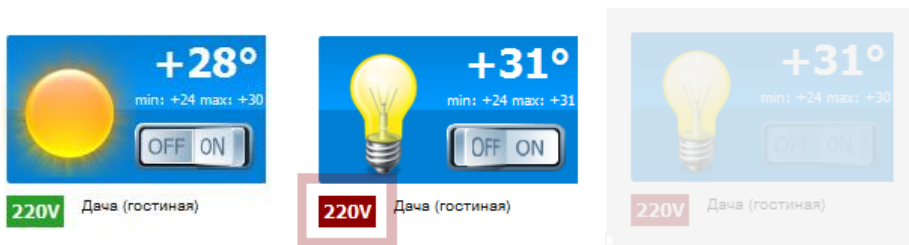
Для входа необходимо ввести логин (Ваш адрес email) и пароль, указанный ранее при регистрации по ссылке <http://www.gdemoi.ru/register/>

Пример панели наблюдения представлен на следующем изображении:



Интерактивный виджет

Интерактивный виджет отображает главную информацию и позволяет управлять выходом GSM-розетки кликом мышки:

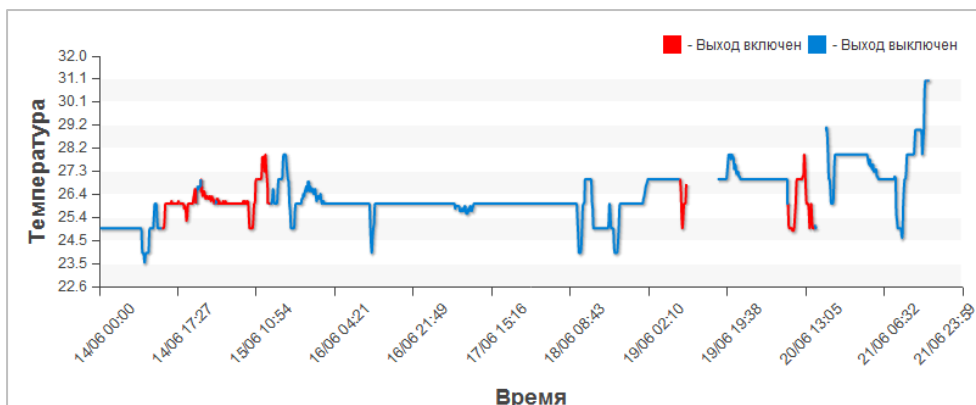


- Текущая температура в помещении
- Минимум и максимум температуры за последние 24 часа
- Состояние управляемого выхода (на электроприбор) – в виде клавиши, на которую можно "кликнуть"
- Индикатор наличия электропитания

Иконка электроприбора выбирается пользователем и служит для наглядности и удобства, когда розеток несколько.

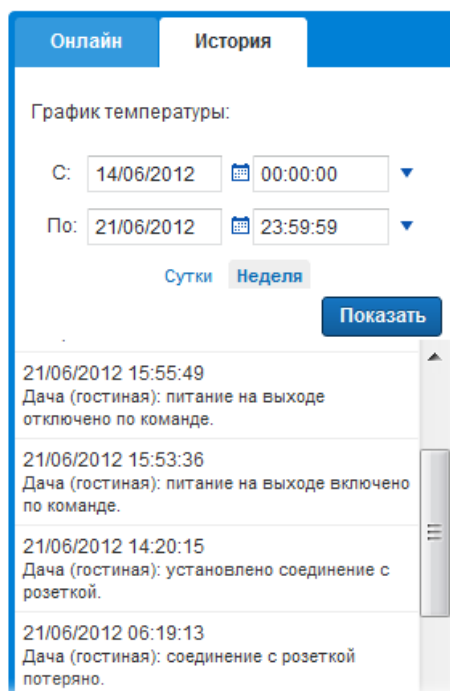
График температуры

График наглядно показывает, как изменялась температура в помещении в течение последних 6 часов или за любой выбранный период в течение последних 12 месяцев. Состояние выхода GSM-розетки обозначается цветом линии: красный - выход был включен, синий - выключен.



Журнал событий

Все события записываются в электронном On-Line журнале и хранятся в течение 12 месяцев. Поэтому за любой период можно получить отчет в виде списка уведомлений – о настроенных пользователем контролируемых правилах, выполнении команд вручную и по расписанию, служебных сообщений и т.д.



Общие настройки

В личный кабинет можно подключить любое количество GSM-розеток, определив для каждой индивидуальное название, картинку и режим работы.

Режим работы определяет, какой прибор включен в розетку. Исходя из этого, система может автоматически поддерживать заданную температуру в помещении (задается на вкладке «Расписание»).

Общие | Расписание | Оповещения | Контакты

Название розетки:

Номер телефона:

Режим работы:

- Прибор отопления
- Кондиционер
- Другое

Иконка для розетки:

Информация об устройстве:

Дата регистрации: 27/04/2012 00:00:00
Исторический максимум: 59.00
Исторический минимум: -4.00

Включение по расписанию. Поддержание температуры

Гибко управляйте расписанием включения электроприборов. Если в GSM-розетку подключен прибор отопления или кондиционер, то можно указать диапазон температур, и система будет автоматически поддерживать в помещении подходящий климат.

Общие | **Расписание** | Оповещения | Контакты

00:00 03:00 06:00 09:00 12:00 15:00 18:00 21:00

Пн
Вт
Ср
Чт
Пт
Сб
Вс

Управление выходом по расписанию

Поддержание температуры

Диапазон температур: с 15°C до 25°C

Пн с 09:00 по 18:00
Вт с 09:00 по 18:00
Ср с 09:00 по 18:00
Чт с 09:00 по 18:00
Пт с 09:00 по 18:00

Для задания расписания достаточно отметить выделением дни и время, а также указать необходимые параметры работы – просто включение по расписанию (например, для полива грядки) или поддержание заданной температуры с помощью климат-техники (прибора отопления или кондиционера).

Оповещения на телефон и Email

Система позволяет настроить оповещения на телефон и Email – об отключении в помещении электричества, о выходе температуры за установленные пределы, о потере связи с GSM-розеткой.

Общие | Расписание | Оповещения | Контакты

00:00 03:00 06:00 09:00 12:00 15:00 18:00 21:00

Пн
Вт
Ср
Чт
Пт
Сб
Вс

Отключение электроэнергии

Выход за пределы диапазона

Менее: 15

Более: 35

Сохранить

Можно определить любое количество контактов для Email, SMS и автоматических голосовых уведомлений.

Общие | Расписание | Оповещения | Контакты

SMS оповещения

+78798798798 +

+77987987987 -

+73123123123 -

Голосовые уведомления

+7 (912) 1112223 +

E-mail оповещения

info@gdemoi.ru +

partner@gdemoi.ru -

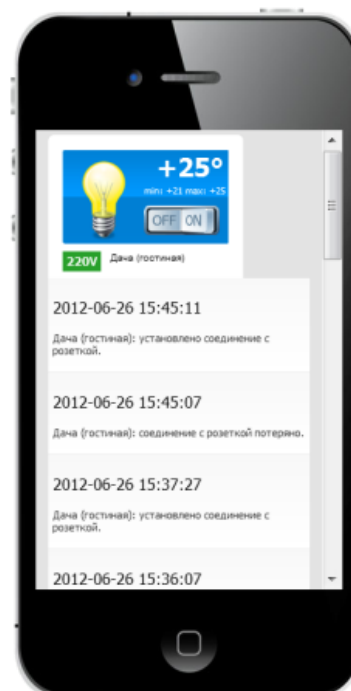
Сохранить

Мобильная версия

Для доступа с мобильного телефона лучше всего воспользоваться мобильной версией Панели наблюдения, размещенной по адресу <http://gdemoi.mobi>.

Облегченная страница содержит тот же Интерактивный виджет и последние сообщения в Журнале событий.

Интерфейс поддерживает управление жестами на современных мобильных устройствах, например, на базе iOS и Android. Если у Вас несколько GSM-розеток, то их можно будет выбирать горизонтальной прокруткой, а историю сообщений просматривать с помощью вертикальной прокрутки.



Переключение в SMS-режим

Изначально GSM-розетка настроена на работу в GPRS режиме (мониторинг и управление через Интернет-сервис). Для того, чтобы переключить ее в SMS режим (опрос и управление SMS-сообщениями с телефона), пожалуйста, обратитесь в службу поддержки по телефону 8-800-3333-101 или email support@gdemoi.ru. Операция будет выполнена дистанционно.

После переключения розетки в SMS-режим, настройки GSM розетки могут быть установлены и отрегулированы через SMS-команды. Существует два уровня доступа пользователей:

Мастер-пользователь:

Только Мастер-пользователь имеет право использовать все функции умной розетки.

Для использования всех функций розетки Мастер-пользователь должен сохранить свой мобильный номер в памяти умной розетки. Для умной розетки разрешён только один номер мобильного телефона Мастер-пользователя (Мастер-номер).

Формат SMS-команд Мастер-пользователя: #код#содержание#.

Члены семьи:

Пользователи с уровнем доступа члены семьи (до 4-х) имеют право использовать только две SMS-команды (для включения или выключения питания на выходе).

Формат SMS-команд Членов семьи: #код#1234#. Максимальное количество цифр разрешённых для телефонного номера – шестнадцать.

GSM розетка направляет ответ пользователю после получения SMS-команды. Пользователи других мобильных телефонов не могут управлять GSM-розеткой.

Добавление мастер-номера

После переключения розетки в SMS-режим, управление осуществляется с Мастер-номера. Чтобы добавить мастер-номер, необходимо отправить SMS-сообщение с текстом #00# с нужного телефона. Ответ об успешной операции:

Добро пожаловать.

Вы получили доступ к SMS-розетке. Пароль: 1234.

Изменить Мастер-номер: #14#Нов.МастерНомер#. Новый Мастер-номер должен быть номером мобильного телефона прежнего (т.е. текущего) Мастер-пользователя.

Список SMS-команд

Категория	Функция	Команда
Настройка прав доступа	Добавить Мастер-номер	#00#
	Изменить Мастер-номер	#14#НовыйМастер-Номер#
	Добавить номер члена семьи	#06#НомерЧлена-Семьи#
	Добавить несколько номеров членов семьи	#06#НомерЧленаСемьи1#...#НомерЧленаСемьи4#
	Удалить номер члена семьи	#113#НомерЧлена-Семьи#
	Удалить несколько номеров членов семьи	#113#НомерЧленаСемьи1#...#НомерЧленаСемьи4#
	Удалить все номера членов семьи	#113#
Включение/выключение питания	Мастер-пользователь Включить питание	#01#
	Мастер-пользователь Отключить питание	#02#
	Член семьи Включить питание	#01#1234#
	Член семьи Отключить питание	#02#1234#
	Активировать включение/отключение питания с помощью звонка	#18#1#
	Деактивировать включение/отключение питания с помощью звонка (по умолчанию)	#18#0#

Категория	Функция	Команда
Таймер	Таймер включения питания через определённое количество минут	#138#1#Минуты#
	Таймер отключения питания через определённое количество минут	#138#0#Минуты#
Расписание работы	Включить расписание работы	#128#1#
	Настроить расписание работы	#129#РабочийДень#ВремяВключения#ВремяОтключения#
	Отключить расписание работы	#128#0#
Работа на основе данных датчика температуры	Включить климат-контроль	#159#1#
	Настроить климат-контроль	#159#Режим#НизкаяТемпература#ВысокаяТемпература#
	Отключить климат-контроль	#159#0#
	Включить оповещение о резком изменении температуры	#160#1#
	Настроить оповещение о резком изменении температуры	#160#градусы#минуты#
	Отключить оповещение о резком изменении температуры	#160#0#
	Включить оповещение о критических температурах	#170#1#
	Настроить оповещение о критических температурах	#170#мин_градусы#макс_градусы#
	Отключить оповещение о критических температурах	#170#0#

Категория	Функция	Команда
Оповещения	Включить SMS при изменении питания на выходе (по умолчанию)	#11#1#
	Отключить SMS при изменении питания на выходе	#11#0#
	Включить SMS при изменении статуса питания на входе (по умолчанию)	#12#1#
	Отключить SMS при изменении статуса питания на входе	#12#0#
	Включить звук при изменении статуса питания	#19#1#
	Отключить звук при изменении статуса питания (по умолчанию)	#19#0#
Проверка состояния	Текущее дата и время	#152#
	Общее состояние	#07#
	Таймер	#138#
	Расписание работы	#128#
	Климат-контроль	#159#
	Оповещение о резком изменении температуры	#160#
	Оповещение о критических температурах	#170#
	Баланс SIM-карты	#180#
	Настроить проверку баланса SIM-карты	#180#номер#текст#
Сброс	Сбросить настройки	#08#

ГАРАНТИЙНЫЕ ОБЯЗАТЕЛЬСТВА

Гарантийный срок на камеру и ее компоненты составляет 12 месяцев со дня продажи. Полные условия гарантии указаны на сайте www.gdemoi.ru

ТЕХНИЧЕСКАЯ ПОДДЕРЖКА

Консультации по установке, регистрации на сайте камеры и эксплуатации камеры предоставляются по телефону или Email:

Бесплатный телефон службы поддержки: 8-800-3333-101
Email службы поддержки: support@gdemoi.ru
Web-сайт, техническая документация: www.gdemoi.ru

ГАРАНТИЙНЫЙ ТАЛОН

Гарантийный талон подлежит обязательному заполнению продавцом при продаже устройства конечному покупателю.

Серийный номер:	
Дата продажи:	
Штамп магазина:	

