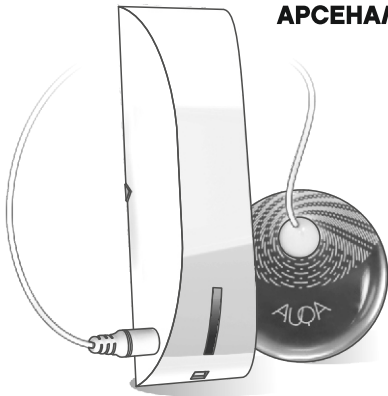




СИБИРСКИЙ
АРСЕНАЛ



Сигнализатор обнаружения
протечки воды
с GSM-оповещением



Декларация о соответствии
ТС N RU Д-РУ.МЕ83.В.00105



ПОЛЮС GSM
АКВА



Сигнализатор **ПОЛЮС GSM АКВА**

вариант 1 и вариант 2

РУКОВОДСТВО ПОЛЬЗОВАТЕЛЯ

САПО.425113.005-01РП

Сигнализатор ПОЛЮС GSM АКВА предназначен для обнаружения протечки воды в контролируемом месте. При определении нарушения (протечки) сигнализатор посылает SMS с текстом «Сработал датчик затопления» и звонит на Ваш сотовый телефон.

ПОЛЮС GSM АКВА

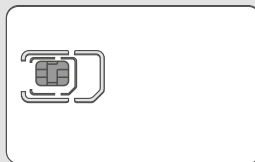
Купите новую SIM карту (по возможности стандарта M2M) и впишите сюда ее номер:



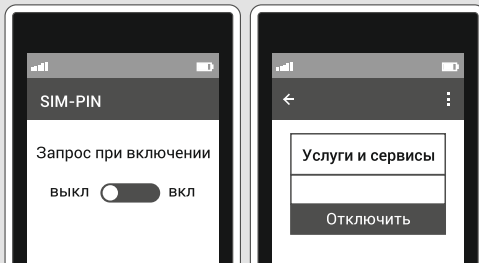
Перед началом работы отключите запрос PIN кода SIM-карты при помощи телефона GSM (см. руководство пользователя на телефон), и отключите все платные и дополнительные бесплатные услуги (особенно «быстрый запуск!»).



ПОДГОТОВКА



| | | | | | | | | | | | | | | |
|---|---|--|--|--|--|--|--|--|--|--|--|--|--|--|
| + | 7 | | | | | | | | | | | | | |
|---|---|--|--|--|--|--|--|--|--|--|--|--|--|--|



ПОЛЮС GSM АКВА

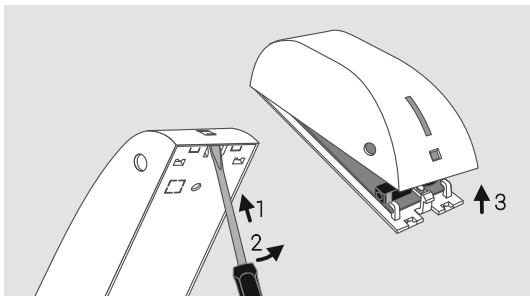
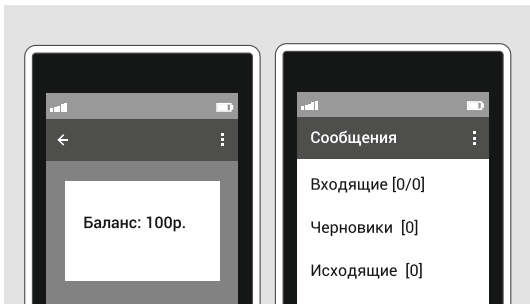
Убедитесь, что SIM карта чистая (т.е. отсутствуют записи в телефонной книге и SMS) и имеет положительный баланс.



Откройте крышку сигнализатора.



ПОДГОТОВКА



ПОЛЮС GSM АКВА

Установите SIM карту в держатель до упора, контактами к держателю и срезом, как показано на рисунке.

При первой настройке важно позвонить на сигнализатор для записи в память прибора основного номера оповещения. При необходимости можно так же добавить дополнительные номера оповещения (не более 5 дополнительных номеров).

Все остальные настройки при первом включении имеют значения по умолчанию. В дальнейшем, при необходимости, Вы можете их отредактировать.



ПОДГОТОВКА



ПОЛЮС GSM АКВА

Если Вы приобрели сигнализатор вариант 2, подключите внешнюю GSM-антенну вращением по «часовой стрелке».

Извлеките защитную пластину, размыкающую контакт батареи питания.

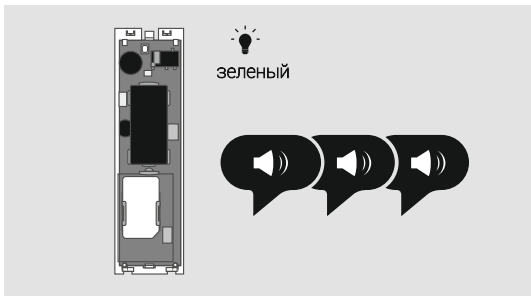
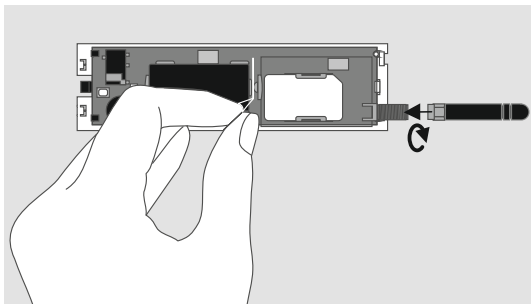


Дождитесь регистрации SIM карты в сети – 3-х звуковых сигналов и свечения индикатора зелёным.

Сигнализатор перешёл в режим программирования и готов к настройке.



ВКЛЮЧЕНИЕ



ПОЛЮС GSM АКВА

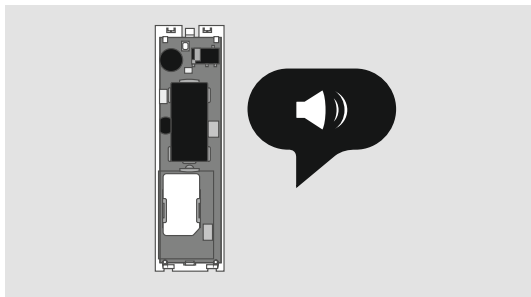
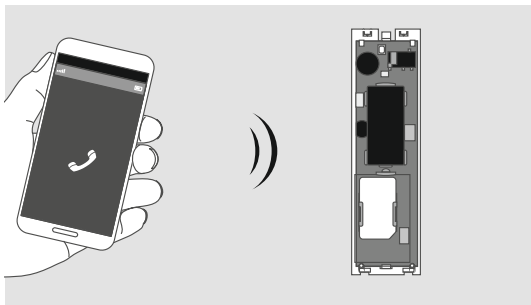
Добавьте основной номер оповещения – позвоните на сигнализатор со своего сотового телефона.



Приняв звонок, сигнализатор сам сбросит вызов и издаст звуковой сигнал.



НАСТРОЙКА

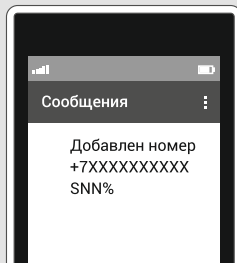


ПОЛЮС GSM АКВА

На Ваш телефон придет SMS с номером Вашего телефона: «Добавлен номер +7XXXXXXXXXX SNN%» (где NN – значение уровня сигнала сотовой связи в процентах, например, 65% или более).

▼

НАСТРОЙКА



Внимание! В режиме программирования, в течение одной минуты, сигнализатор ожидает входящие звонки (каждый принятый звонок продлевает ожидание ещё на 1 минуту), после чего автоматически выйдет из режима. Если Вы не успели записать все номера, вставьте защитную пластину в контакт батареи питания, подождите 2 минуты, снова включите питание, дождитесь 3-х звуковых и зеленого свечения индикатора и продолжите настройку.

▼

ПОЛЮС GSM АКВА

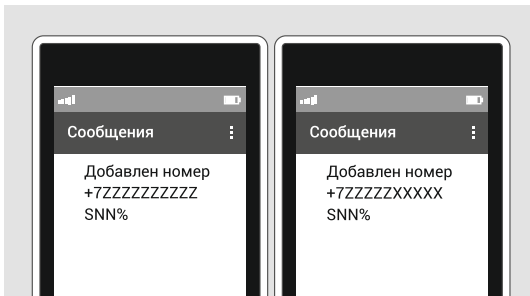
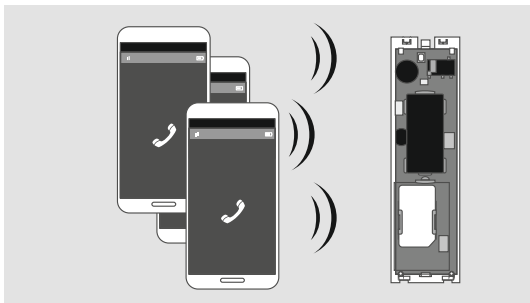
Добавьте дополнительные номера оповещения (до 5 номеров при необходимости) – звоните поочерёдно с них на сигнализатор.



При этом после каждого записанного номера на основной телефон оповещения сигнализатором будет отправляться SMS с этим номером: «Добавлен номер +7ZZZZZZZZZZ SNN%», «Добавлен номер +7ZZZZZZXXXX SNN%» и т.д.



НАСТРОЙКА



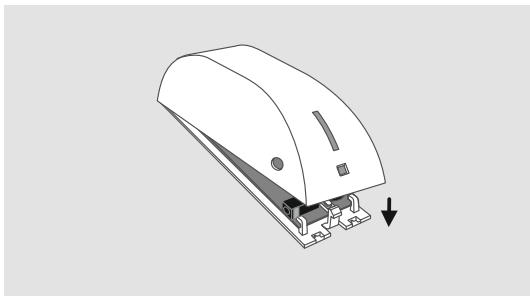
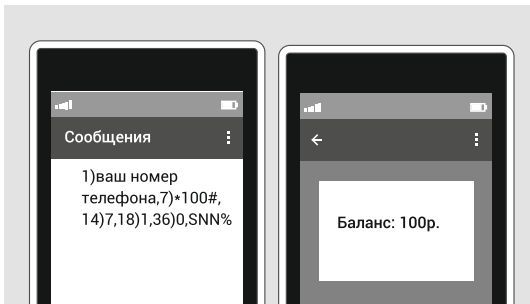
ПОЛЮС GSM АКВА

Через 1 минуту после последнего звонка индикатор на сигнализаторе погаснет и на Ваш телефон поступит SMS с настройками и SMS с балансом. Убедитесь, что в начале SMS с настройками за цифрой 1) стоит Ваш (основной) номер телефона. Сигнализатор находится в режиме «Охраны» и готов к работе. ▼

Закройте крышку сигнализатора. Прибор готов к работе.

Внимание! При работе с сигнализатором вариант 2 перед снятием и установкой крышки не забывайте отключать внешнюю GSM-антенну.

НАСТРОЙКА



ПОЛЮС GSM АКВА

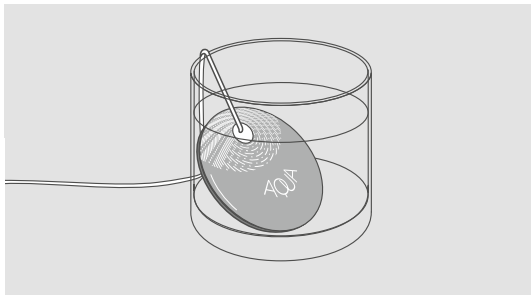
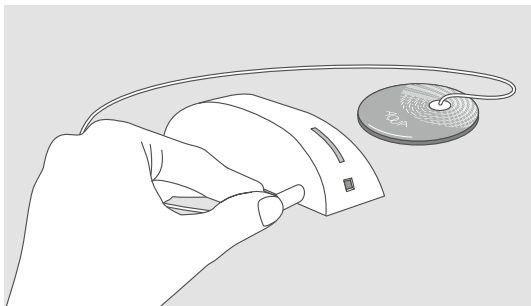
Подключите датчик протечки воды к сигнализатору (вставьте до упора штекер датчика протечки воды через отверстие в крышке в гнездо на плате сигнализатора).

▼

Опустите датчик в стакан с водой.

▼

ПРОВЕРКА



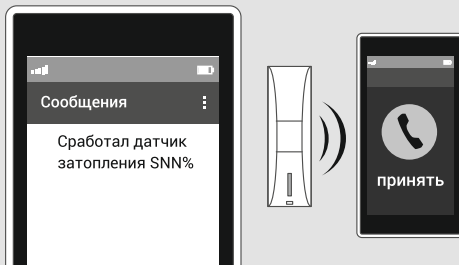
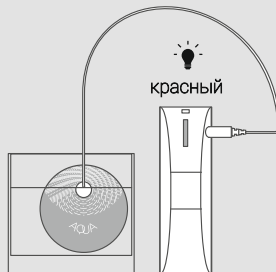
ПОЛЮС GSM АКВА

Светодиодный индикатор сигнализатора засветится красным светом – сигнализатор перешел в режим «Тревоги» и начал оповещение.



Дождитесь SMS с текстом «Сработал датчик затопления SNN%» и звонка от сигнализатора - примите вызов. Если в сигнализатор записаны дополнительные номера оповещения, то при проверке вызова можно отклонять и принимать вызов на последний номер, потом дождитесь SMS на дополнительные номера.

ПРОВЕРКА



ПОЛЮС GSM АКВА

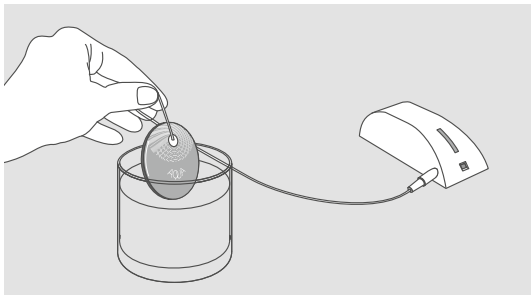
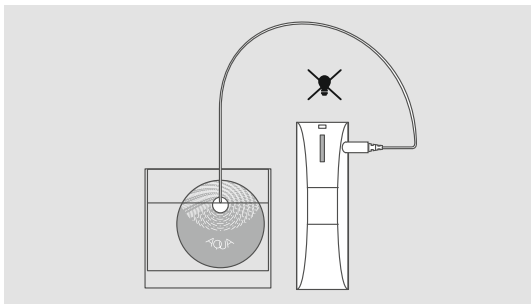
После завершения оповещения светодиодный индикатор погаснет, и сигнализатор перейдёт в режим «Ожидания».



Извлеките датчик из воды. После высыхания датчика сигнализатор автоматически перейдёт в режим «Охраны». Дождитесь SMS с текстом «Норма SNN%».



ПРОВЕРКА



ПОЛЮС GSM АКВА

Устанавливать сигнализатор необходимо в месте, где он будет защищен от воздействия атмосферных осадков, механических повреждений и доступа посторонних лиц, при этом должен обеспечиваться надёжный GSM сигнал. Сигнализатор следует располагать вдали от мощных силовых кабелей.

УСТАНОВКА

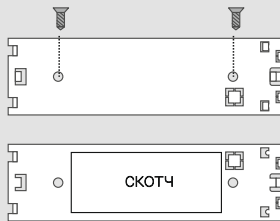
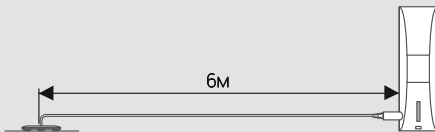


ПОЛЮС GSM АКВА

Выберите место для установки сигнализатора, учитывая, что длина соединительного кабеля датчика протечки составляет 6 метров и так, чтобы при вероятном затоплении контролируемого места исключить попадание воды в сигнализатор.

При стационарной установке сигнализатора (если в этом есть необходимость) крепление осуществляется на два самореза в специальные отверстия для крепежа расположенные в основании или на двухсторонний скотч.

УСТАНОВКА



ПОЛЮС GSM АКВА

Установите датчик протечки воды в месте вероятного появления воды. Электроды датчика должны быть расположены таким образом, чтобы при появлении воды в контролируемом датчиком месте, происходило замыкание водой электродов датчика.

Произведите прокладку соединительного кабеля датчика, чтобы он не препятствовал передвижению по помещению.

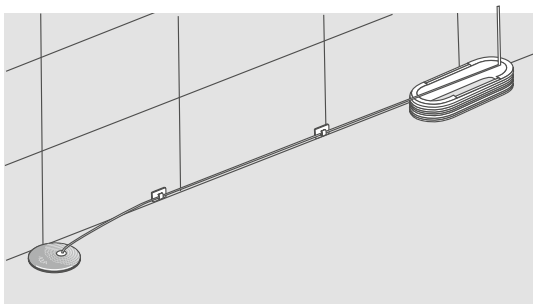
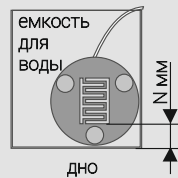


УСТАНОВКА

1 вариант



2 вариант



ПОЛЮС GSM АКВА

Снятие с охраны сигнализатора осуществляется отключением его питания.

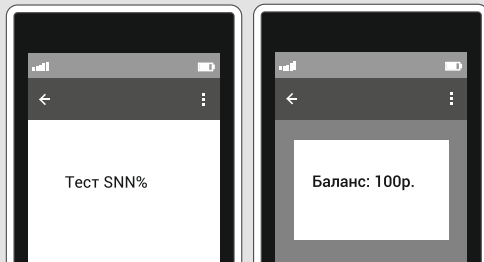
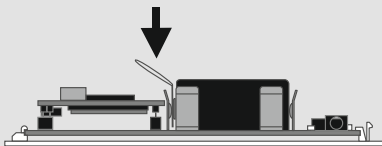


Сигнализатор раз в неделю присылает Вам тестовые SMS с текстом «Тест SNN%» и раз в месяц присылает Вам SMS со своим балансом, своевременно пополняйте его.



УСТАНОВКА

защитная пластина



| НАИМЕНОВАНИЕ | КОЛИЧЕСТВО |
|--|------------|
| Сигнализатор ПОЛЮС GSM АКВА | 1 |
| Батарея питания литиевая CR123A Lithium 3 В (тестовая) | 1 |
| Защитная пластина | 1 |
| Датчик протечки воды L=6м, jack 3,5 мм | 1 |
| Внешняя GSM- антенна (для варианта 2) | 1 |
| Руководство пользователя | 1 |

Мы с Вами выполнили основную настройку. На сайте: www.express-gsm.ru содержится полная информация по работе и настройкам сигнализатора ПОЛЮС GSM АКВА (руководство по эксплуатации САПО.425113.005-01РЭ), если Вы хотите изучить прибор более подробно, то ознакомьтесь с содержимым этого руководства.

Обращаем Ваше внимание, что имеется возможность настройки сигнализатора через специальные программы, которые выложены на этом сайте. Эти программы создают комфортные условия для настройки сигнализатора, как на компьютере (online-конфигуратор), так и через смартфоны и планшеты с операционными системами (ОС) Android и iOS. Также имеется возможность контролировать и настраивать GSM сигнализаторы при помощи приложения «GSM панель» для централизованного наблюдения на базе мобильных устройств с ОС Android, которое можно скачать на play.google.com.

Сигнализатор питается от одной литиевой батареи питания CR123A 3В до 12 месяцев.

ПОЛЮС GSM АКВА

ПАСПОРТ

Сигнализатор ПОЛЮС GSM АКВА вариант_ соответствует конструкторской документации и признан годным к эксплуатации.

Штамп ОТК

Дата выпуска:

Дата продажи:

Название
торгующей организации:

Предприятие располагает большой сетью фирменных магазинов и филиалов по всей стране, где Вы всегда можете получить консультацию и приобрести любые компоненты различных устройств и систем безопасности.

Вы можете задать нам вопросы по тел: 8-800-250-53-33 (многоканальный) или на сайте: www.arsenal-pro.ru.

Срок гарантийных обязательств 1 год. В течение этого срока изготовитель обязуется производить бесплатно, по своему усмотрению, ремонт, замену либо наладку вышедшего из строя изделия. На изделия, имеющие механические повреждения, следы самостоятельного ремонта или другие признаки неправильной эксплуатации, гарантийные обязательства не распространяются. На батарею питания гарантия не распространяется.

Срок гарантийного обслуживания исчисляется со дня покупки изделия. При отсутствии отметки о продаже, срок гарантийного обслуживания исчисляется со дня даты выпуска.

МП

НПО «Сибирский Арсенал»

630073 Г. Новосибирск
мкр. Горский, 8а
тел.: 8-800-250-53-33
e-mail: info@arsenalnpo.ru

www.arsenal-npo.ru