



СИБИРСКИЙ
АРСЕНАЛ



Сигнализатор с датчиком
температуры
с GSM-оповещением



Декларация о соответствии
ТС N RU Д-РУ.МЕ83.В.00105



**ПОЛЮС GSM
ТЕРМО**



Сигнализатор **ПОЛЮС GSM ТЕРМО**

вариант 1 и вариант 2

РУКОВОДСТВО ПОЛЬЗОВАТЕЛЯ

САПО.425113.005-02РП

Сигнализатор ПОЛЮС GSM ТЕРМО предназначен для мониторинга температуры окружающей среды в контролируемом месте (при помощи встроенного и/или внешнего термодатчиков). При достижении температуры заданных пороговых значений сигнализатор посылает SMS с текстом «Температура выше (или ниже) порога» и звонит на Ваш сотовый телефон.

ПОЛЮС GSM ТЕРМО

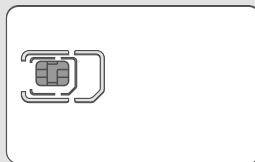
Купите новую SIM карту (по возможности стандарта M2M) и впишите сюда ее номер:



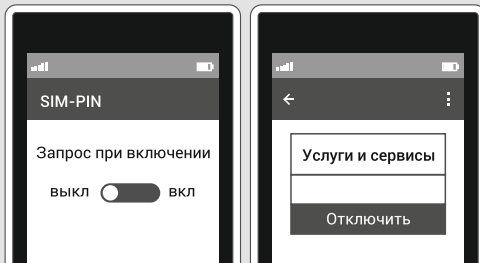
Перед началом работы отключите запрос PIN кода SIM-карты при помощи телефона GSM (см. руководство пользователя на телефон), и отключите все платные и дополнительные бесплатные услуги (особенно «быстрый запуск!»).



ПОДГОТОВКА



| | | | | | | | | | | | | | | | | | |
|---|---|--|--|--|--|--|--|--|--|--|--|--|--|--|--|--|--|
| + | 7 | | | | | | | | | | | | | | | | |
|---|---|--|--|--|--|--|--|--|--|--|--|--|--|--|--|--|--|



ПОЛЮС GSM ТЕРМО

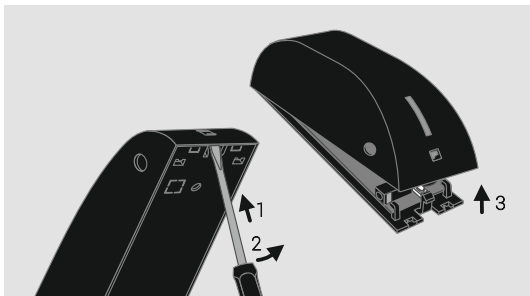
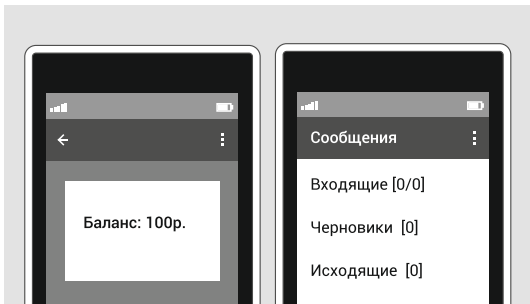
Убедитесь, что SIM карта чистая (т.е. отсутствуют записи в телефонной книге и SMS) и имеет положительный баланс.



Откройте крышку сигнализатора.



ПОДГОТОВКА



ПОЛЮС GSM ТЕРМО

Установите SIM карту в держатель до упора, контактами к держателю и срезом, как показано на рисунке.

При первой настройке важно позвонить на сигнализатор для записи в память прибора основного номера оповещения. При необходимости можно так же добавить дополнительные номера оповещения (не более 5 дополнительных номеров).

Все остальные настройки при первом включении имеют значения по умолчанию. В дальнейшем, при необходимости, Вы можете их отредактировать.



ПОДГОТОВКА



ПОЛЮС GSM ТЕРМО

Если Вы приобрели сигнализатор вариант 2, подключите внешнюю GSM-антенну вращением по «часовой стрелке».

Извлеките защитную пластину, размыкающую контакт батареи питания.

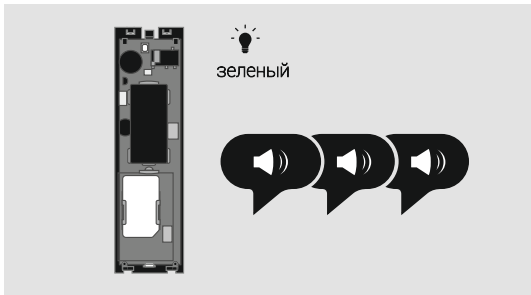
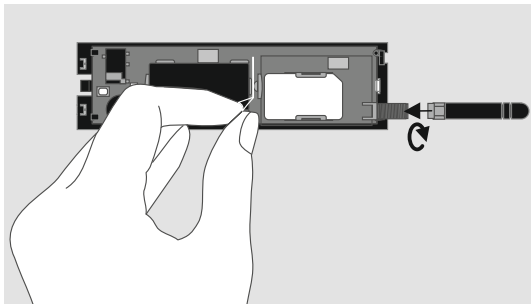


Дождитесь регистрации SIM карты в сети – 3-х звуковых сигналов и свечения индикатора зелёным.

Сигнализатор перешёл в режим программирования и готов к настройке.



ВКЛЮЧЕНИЕ



ПОЛЮС GSM ТЕРМО

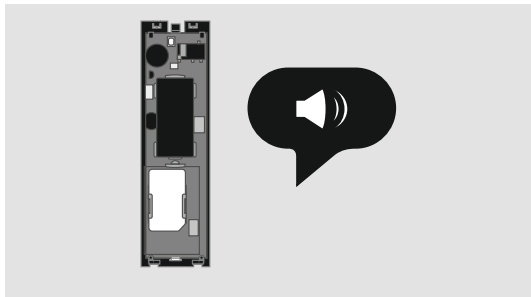
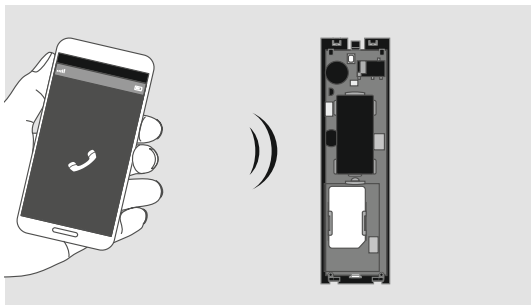
Добавьте основной номер оповещения – позвоните на сигнализатор со своего сотового телефона.



Приняв звонок, сигнализатор сам сбросит вызов и издаст звуковой сигнал.



НАСТРОЙКА

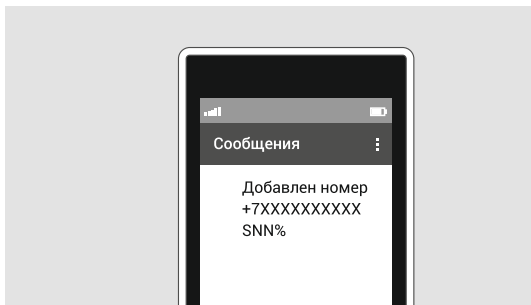


ПОЛЮС GSM ТЕРМО

На Ваш телефон придет SMS с номером Вашего телефона: «Добавлен номер +7XXXXXXXXXX SNN%» (где NN – значение уровня сигнала сотовой связи в процентах, например, 65% или более).

▼

НАСТРОЙКА



Внимание! В режиме программирования, в течение одной минуты, сигнализатор ожидает входящие звонки (каждый принятый звонок продлевает ожидание ещё на 1 минуту), после чего автоматически выйдет из режима. Если Вы не успели записать все номера, вставьте защитную пластину в контакт батареи питания, подождите 2 минуты, снова включите питание, дождитесь 3-х звуковых и зеленого свечения индикатора и продолжите настройку.

▼

ПОЛЮС GSM ТЕРМО

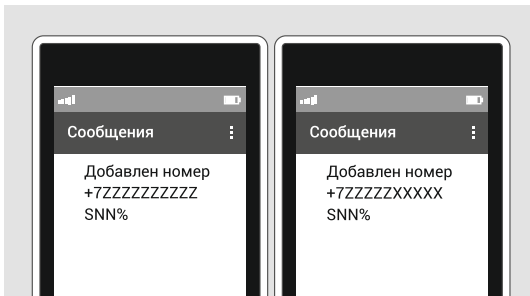
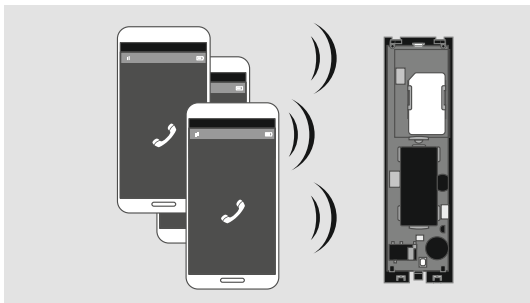
Добавьте дополнительные номера оповещения (до 5 номеров при необходимости) – звоните поочерёдно с них на сигнализатор.



При этом после каждого записанного номера на основной телефон оповещения сигнализатором будет отправляться SMS с этим номером: «Добавлен номер +7ZZZZZZZZZZ SNN%», «Добавлен номер +7ZZZZZZXXXX SNN%» и т.д.



НАСТРОЙКА

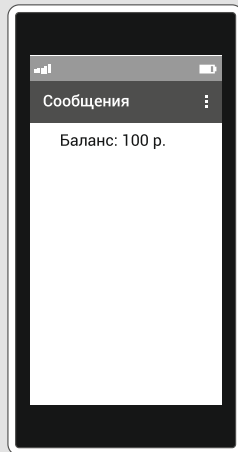
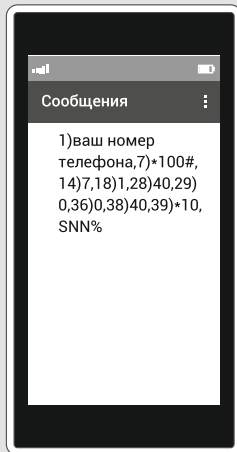


ПОЛЮС GSM ТЕРМО

Через 1 минуту после последнего звонка индикатор на сигнализаторе погаснет и на Ваш телефон поступят SMS с настройками и SMS с балансом. Убедитесь, что в начале SMS с настройками за цифрой 1) стоит Ваш (основной) номер телефона.

Сигнализатор находится в «Дежурном» режиме и готов к работе.

НАСТРОЙКА



ПОЛЮС GSM ТЕРМО

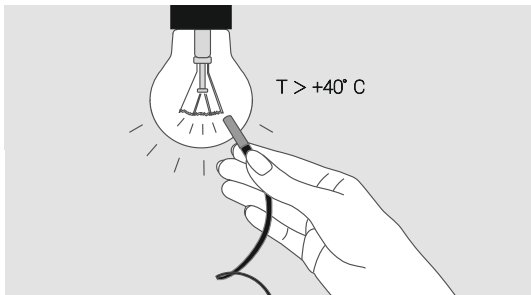
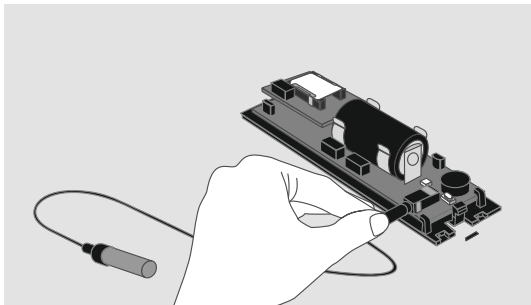
Подключите внешний термодатчик к сигнализатору (вставьте до упора штекер датчика в гнездо сигнализатора).



Поместите внешний термодатчик (т/д) в среду с температурой выше $+40^{\circ}\text{C}$ (заводская настройка верхнего порога температуры) – например, поднесите т/д к лампе накаливания.



ПРОВЕРКА



ПОЛЮС GSM ТЕРМО

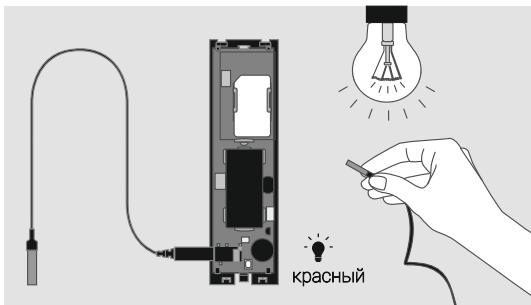
Светодиодный индикатор сигнализатора засветится красным светом – сигнализатор перешел в режим «Тревоги» и начал оповещение (после этого поместите т/д в нормальные условия – удалите от лампы накаливания).



Дождитесь SMS сообщения с текстом «Температура T2 выше порога SNN%» и звонка от сигнализатора – примите вызов. T2 – внешний термодатчик (T1 – встроенный).



ПРОВЕРКА



ПОЛЮС GSM ТЕРМО

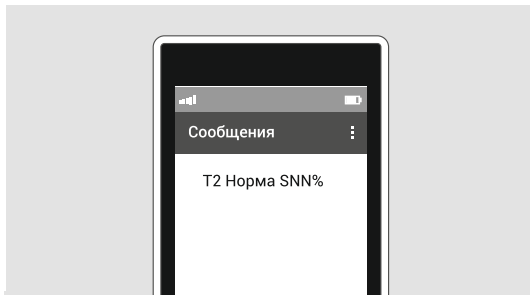
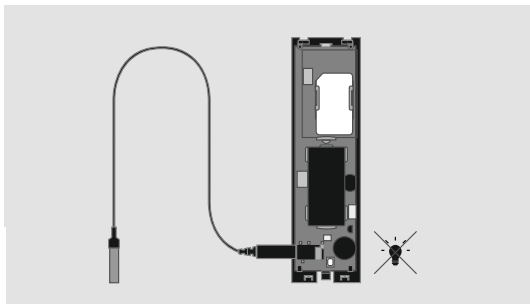
После завершения оповещения светодиодный индикатор погаснет, и сигнализатор перейдёт в режим «Ожидания».



Через некоторое время (когда т/д «остынет») сигнализатор автоматически перейдёт в «Дежурный» режим. Дождитесь SMS с текстом «Т2 Норма SNN%».



ПРОВЕРКА



ПОЛЮС GSM ТЕРМО

В зависимости от того, где Вы планируете осуществлять контроль температуры Вам необходимо установить требуемые пороги температур.

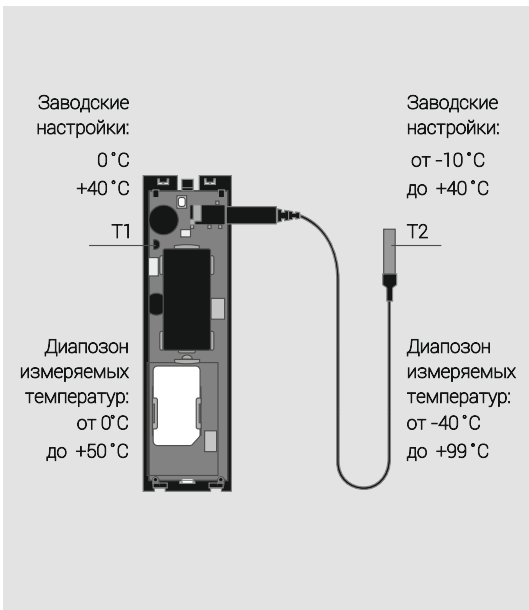
Диапазон измеряемых температур:

встроенного т/д (Т1): от 0 °С до +50 °С;

внешнего т/д (Т2): от -40 °С до +99 °С;



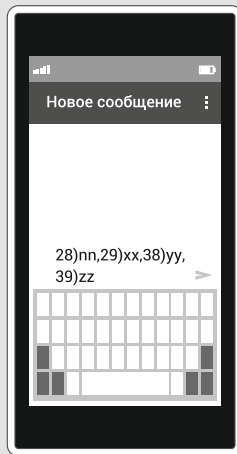
НАСТРОЙКА ТЕМПЕРАТУРЫ



ПОЛЮС GSM ТЕРМО

На телефоне, который Вы планируете использовать как основной телефон оповещения (см. пункт Настройка), подготовьте SMS с текстом: 28)nn,29)xx,38)yy,39)zz (текст вводится без пробелов), где nn – верхний порог температуры встроенного т/д; xx – нижний порог температуры встроенного т/д; yy – верхний порог температуры внешнего т/д; zz – нижний порог температуры внешнего т/д; Температура вводится в°С (градусах Цельсия). Если температура отрицательная, то перед значением необходимо поставить значок «*» (звёздочку), например: 28)35,29)5,38)90,39)*20

НАСТРОЙКА ТЕМПЕРАТУРЫ



nn – верхний порог встроенного термодатчика;
xx – нижний порог встроенного термодатчика;
yy – верхний порог внешнего термодатчика;
zz – нижний порог внешнего термодатчика.

ПОЛЮС GSM ТЕРМО

Вставьте защитную пластину в контакт батареи питания и подождите 2 минуты.



Удалите защитную пластину, дождитесь регистрации SIM карты в сети – 3-х звуковых сигналов, индикатор сигнализатора засветится зелёным – сигнализатор в режиме программирования. На основной телефон оповещения придет SMS с имеющимися настройками.

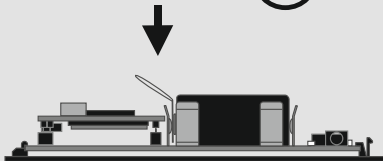


НАСТРОЙКА ТЕМПЕРАТУРЫ

защитная пластина



2 минуты



ПОЛЮС GSM ТЕРМО

Отправьте подготовленное SMS на номер сигнализатора, дождитесь SMS от сигнализатора с новыми настройками и SMS с балансом.

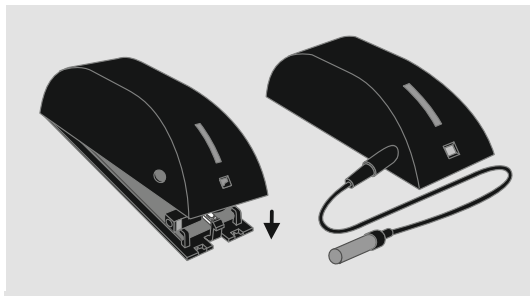
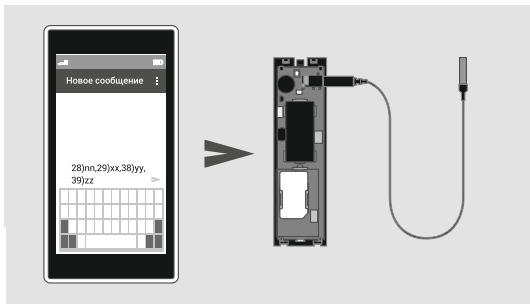


Отключите внешний термодатчик. Закройте крышку сигнализатора. Прибор готов к работе.

Внимание! При работе с сигнализатором вариант 2 перед снятием и установкой крышки не забывайте отключать внешнюю GSM-антенну.



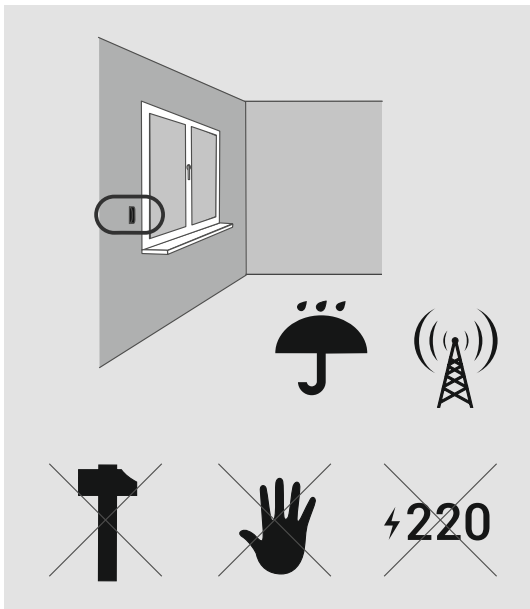
НАСТРОЙКА ТЕМПЕРАТУРЫ



ПОЛЮС GSM ТЕРМО

Устанавливать сигнализатор необходимо в месте, где он будет защищен от воздействия атмосферных осадков, механических повреждений и т.п., при этом должен обеспечиваться надёжный GSM сигнал. Сигнализатор следует располагать вдали от мощных силовых кабелей.

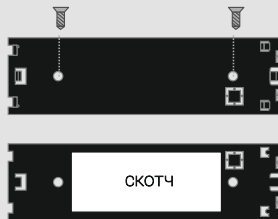
УСТАНОВКА



ПОЛЮС GSM ТЕРМО

При стационарной установке сигнализатора (если в этом есть необходимость) крепление осуществляется на два самореза в специальные отверстия для крепежа расположенные на основании или на двухсторонний скотч. При планировании использования внешнего т/д необходимо учитывать, что длина соединительного кабеля составляет 1,5 метра.

УСТАНОВКА



ПОЛЮС GSM ТЕРМО

Снятие с охраны сигнализатора осуществляется отключением его питания.

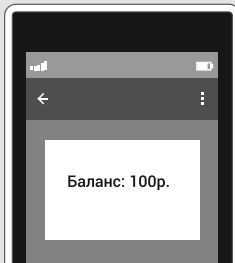
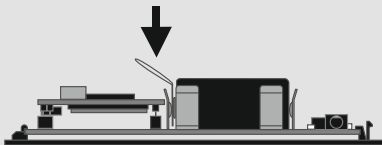


Сигнализатор раз в неделю присылает Вам тестовые SMS с текстом «Тест SNN%» и раз в месяц присылает Вам SMS со своим балансом, своевременно пополняйте его.



УСТАНОВКА

защитная пластина



| НАИМЕНОВАНИЕ | КОЛИЧЕСТВО |
|--|------------|
| Сигнализатор ПОЛЮС GSM ТЕРМО | 1 |
| Батарея питания литиевая CR123A Lithium 3 В (тестовая) | 1 |
| Защитная пластина | 1 |
| Внешний термодатчик DS18B20 L=1,5м, jack 3,5 мм | 1 |
| Внешняя GSM- антенна (для варианта 2) | 1 |
| Руководство пользователя | 1 |

Мы с Вами выполнили основную настройку. На сайте: www.express-gsm.ru содержится полная информация по работе и настройкам сигнализатора ПОЛЮС GSM ТЕРМО (руководство по эксплуатации САПО.425113.005-02РЭ), если Вы хотите изучить прибор более подробно, то ознакомьтесь с содержимым этого руководства.

Обращаем Ваше внимание, что имеется возможность настройки сигнализатора через специальные программы, которые выложены на этом сайте. Эти программы создают комфортные условия для настройки сигнализатора, как на компьютере (online-конфигуратор), так и через смартфоны и планшеты с операционными системами (ОС) Android и iOS. Также имеется возможность контролировать и настраивать GSM сигнализаторы при помощи приложения «GSM панель» для централизованного наблюдения на базе мобильных устройств с ОС Android, которое можно скачать на play.google.com.

Сигнализатор питается от одной литиевой батареи питания CR123A 3В до 12 месяцев.

ПОЛЮС GSM ТЕРМО

ПАСПОРТ

Сигнализатор ПОЛЮС GSM ТЕРМО вариант ___ соответствует конструкторской документации и признан годным к эксплуатации.

Штамп ОТК

Дата выпуска:

Дата продажи:

Название
торгующей организации:

Предприятие располагает большой сетью фирменных магазинов и филиалов по всей стране, где Вы всегда можете получить консультацию и приобрести любые компоненты различных устройств и систем безопасности.

Вы можете задать нам вопросы по тел: 8-800-250-53-33 (многоканальный) или на сайте: www.arsenal-pro.ru.

Срок гарантийных обязательств 1 год. В течение этого срока изготовитель обязуется производить бесплатно, по своему усмотрению, ремонт, замену либо наладку вышедшего из строя изделия. На изделия, имеющие механические повреждения, следы самостоятельного ремонта или другие признаки неправильной эксплуатации, гарантийные обязательства не распространяются. На батарею питания гарантия не распространяется.

Срок гарантийного обслуживания исчисляется со дня покупки изделия. Отсутствие отметки о продаже снимает гарантийные обязательства.

МП

НПО «Сибирский Арсенал»

630073 Г. Новосибирск
мкр. Горский, 8а
тел.: 8-800-250-53-33
e-mail: info@arsenalnpo.ru

[www.arsenal -npo.ru](http://www.arsenal-npo.ru)