

CD-6500L Инструкция пользователя



CAIDROX
ROBO

CAIDROX
www.caidrox.pro **ROBO**

ПЕРЕД ИСПОЛЬЗОВАНИЕМ

- Спасибо за приобретение CD-6500L
- Данное руководство содержит предостережения и важную информацию о правильном использовании продукта. Пожалуйста, внимательно прочтите инструкцию перед использованием.
- CD-6500L является продуктом предупреждения водителей для безопасного вождения и предотвращения несчастных случаев, при записи видео во время вождения. Также для доказательства причин аварии.
- CD-6500L не гарантирует, что все инциденты и происшествия будут записаны, так как слабый удар может быть не зафиксирован датчиками.
- SNA BIO&DIOSTECH не несет ответственность за любую потерю или повреждение данных или продукта, которые могут быть причинены в результате аварии или происшествия.
- Все права на дизайн и программное обеспечение CD-500L являются собственностью Winy Technology Co., Ltd. и защищены Законом об авторском праве.
- CD-6500L может быть изменен без предварительного уведомления покупателей для улучшения функций.
- Данное руководство пользователя опубликовано на основе текущего состояния продукта, и может содержать типографские ошибки или упущения.
- Содержание данного руководства пользователя могут быть изменены или дополнены без предварительного уведомления покупателей в целях улучшения.

СОДЕРЖАНИЕ

- **Меры предосторожности**
- Описание регистратора
- Комплектация
- Детали регистратора
- Установка передней камеры
- Установка задней камеры
- Установка проводов GPS/Видео выхода
- Видео запись
- Светодиодная индикация
- Голосовое сопровождение
- Изменение настроек на экране
- Установка программы просмотра на ПК
- Настройка экрана программы просмотра
- Настройка программы просмотра
- Настройка регистратора
- Заводские настройки регистратора
- Воспроизведение

- **Сохранение видео на ПК**
- Разделение записанных видео файлов
- Восстановление видео файлов
- Обновление программы
- **Обновление программы - калибровка экрана**
- Установка минимального напряжения
- Время записи
- Спецификация
- **FAQ**
- **Гарантия**



МЕРЫ ПРЕДОСТОРОЖНОСТИ

- Не настраивайте регистратор во время управления автомобилем. Это может привести к происшествию.
- Регистратор должен быть установлен таким образом, чтобы не закрывать обзор водителю.
- Не допускайте несанкционированной разборки или изменения конструкции. Это может привести к неисправности и последующему повреждению продукта и не будет подпадать под гарантии.
- Если изделие повреждено в результате серьезной аварии регистратор может не записать происшествие.
- Всегда держите ветровой стекло чистым, это позволит записать более качественное видео.
- Поскольку цель регистратора запись видео данных во время вождения, качество видео может ухудшиться при въезде/выезде из тоннеля или ночью при ярком свете встречных фар.
- Загрязненный объектив камеры может привести к ухудшению качества видео. Держите объектив чистым.
- Не оставляйте регистратор в закрытой машине под воздействием прямых солнечных лучей. Это может его повредить.
- Не используйте для очистки регистратора химические средства. Очистку следует производить мягкой тканью.
- Использование продукта при температуре ниже -20°C или выше 60°C может привести к неисправности или поломке. (Эта осторожность должна применяться когда регистратор не используется.)

- Не используйте регистратор в местах с повышенными температурой и влажностью.
- Не прикладывайте чрезмерных усилий к регистратору (особенно дисплею и кронштейну) это может испортить его.
- Проверьте правильность работы перед использованием в течении 3-5 минут.
- Длительное воздействие прямых солнечных лучей и высокой температуры, может привести к неисправности.
- Не отключайте питание и не доставайте карту памяти во время обновления ПО, это может привести к неисправности.
- Не прикасайтесь к проводу питания мокрыми руками, так как это может стать причиной поражения током.
- Не используйте поврежденные провода, это может стать причиной поражения электрическим током или пожара.
- Не располагайте провод питания рядом с отопительными приборами.
- Не оставляйте регистратор включенным если не планируете его использовать в ближайшее время. В этом случае отключите регистратор от сети.
- Надежно закрепите все соединения провода питания.
- Не тяните провод питания за сам шнур и не ставьте на провод тяжелые предметы. (Это может повредить провод и стать причиной поражения электрическим током и воспламенения.)
- Не нажимайте на экран с усилием. Это может привести к его порче.



Операции и меры предосторожности

МЕРЫ ПРЕДОСТОРОЖНОСТИ

- Для надежной и уверенной работы регистратора регулярно проверяйте и форматируйте карту памяти SD.
- Поскольку карта памяти SD является расходным материалом и используется постоянно, возможны появления ошибок и прекращения/не сохранения записи, поэтому регулярно проверяйте карту памяти.
- Во время записи и включенного питания, не доставайте карту памяти SD из регистратора. Это может стать причиной поломки и потери данных.
- Если оставляете регистратор на долгое время под действием прямых солнечных лучей или высокой температуры, файлы могут быть повреждены или не сохранены. В летний период старайтесь убирать регистратор в тень.
- После происшествия постарайтесь держать карту памяти SD отдельно от регистратора, чтобы важное видео не было перезаписано или удалено.
- Если вы извлекаете карту памяти из регистратора когда он выключен, но светодиоды все еще горят, вы рискуете не сохранить последнее видео.
- Не извлекайте карту памяти из регистратора посторонними предметами, это может повредить карту памяти и корпус регистратора.

- Не извлекайте карту памяти во время вождения. Это может стать причиной ДТП.
- После включения питания, убедитесь, что регистратор работает в штатном режиме.
- Пожалуйста, обратите внимание, что на карты памяти не распространяются условия гарантии.
- Пожалуйста, используйте только карты рекомендованные производителем или поставляемые в комплекте.
- Пожалуйста, внимательно относитесь к использованию карт памяти, не допускайте перегрева, нахождения вблизи намагниченных предметов и попадания влаги.



Правильное использование карты SD

ОПИСАНИЕ РЕГИСТРАТОРА

Высокое качество линзы и изображение высокой четкости/ Разрешение

- 2Мп высококачественная линза в передней и задней камерах.
- Широкий угол обзора.
- HD (1280×720) Изображение высокой четкости 30к/сек (передняя 20к/сек + задняя 10к/сек).

Различные типы хранения и записи видео/ Удобные настройки

- Сенсорный экран для выбора, просмотра записанного видео.
- Постоянная запись, запись инцидентов, запись по датчику движения и автоматический переход в режим парковки.
- Запись поездок может быть сохранена с данными GPS (опция).
- Встроенный G-сенсор включает автоматический режим парковки и записывает важное видео.
- Видео выход для просмотра видео на другом мониторе.
- Изменение настроек на сенсорном мониторе.
- Программа просмотра для детальных настроек, просмотра видео и наложения данных GPS на карту.
- Видео также может быть просмотрено сторонними плеерами.
- Карта памяти может быть отформатирована в самом регистраторе, без применения ПК.
- Размер папок Обычное/ Событие/ Движение возможно изменить в программе просмотра.

Микрофон высокого качества для записи голоса и голосовое сопровождение

- Голосовое сопровождение операций с регистратором
- Функции включения/отключения записи голоса и голосового сопровождения
- Высокочувствительный встроенный микрофон

Резервная батарея и контроль заряда аккумулятора автомобиля

- Сохранение важных данных при отключении питания благодаря встроенному конденсатору повышенной емкости
- Функция постоянного контроля заряда аккумулятора автомобиля (Возможно выключить в программе просмотра. Не рекомендуется.)
- Потребление менее 2мА при выключенном питании (напряжение 12В)
- При использовании функции постоянного контроля уровня зарядки аккумулятора автомобиля, при штатном напряжении сети 12В, в случае падения напряжения до 11,8В более 30 секунд, регистратор автоматически выключится. (Примечание: время выключения зависит от типа автомобиля и сети.)

Другое

- Приятный и эмоциональный дизайн (легкое снятие/установка).
- Дополнительные световые диоды установлены на лицевой стороне (могут быть выключены).

КОМПЛЕКТАЦИЯ



CD-6500L



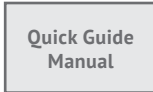
Провод питания



Скотч крепления



Кронштейн



Quick Guide Manual



Крепеж кабеля



Карта Micro SD



Задняя камера



Удлинитель задней камеры

Дополнительные аксессуары



Провод с прикуривателем



GPS



Провод TV выхода

- Установочные файлы программы просмотра сохранены на карте SD.
*Примечание: Сохраните файлы установки программы на вашем компьютере, для исключения случайного удаления с карты памяти. (Если вы удалили файл установки, обратитесь с официальными дистрибьютору)

- Изображения в инструкции может отличаться от фактического.
- Провод видео выхода предназначен для подключения к монитору навигатора. Но он может не подойти к определенным моделям.
- Комплектация может быть изменена без предварительного уведомления.

ДЕТАЛИ РЕГИСТРАТОРА



CD-6500L УСТАНОВКА ПЕРЕДНЕЙ КАМЕРЫ



1 Вставьте карту памяти в регистратор
(Проверьте правильность установки)



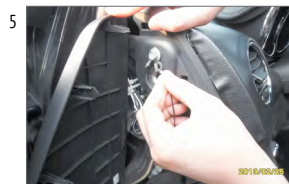
2 Удалите защитную пленку.



3 Закрепите регистратор на ветровом стекле.



4 Настройте и зафиксируйте регистратор.



5 Подключите провод питания
(Используйте блок предохранителей.)



6 Закрепите провод питания.

CD-6500L УСТАНОВКА ЗАДНЕЙ КАМЕРЫ

1. Перед установкой отключите питание авто и регистратора

2. Установите заднюю камеру.

Удалите защитную пленку и разместите заднюю камеру на стекле.



3. Настройте угол задней камеры.

После закрепления, поворачивая рычажок с правой стороны настройте угол задней камеры, немного опустив вниз.



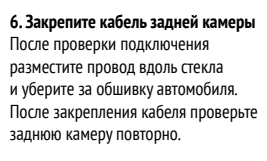
4. Подключите видео кабель.

Подключите видео кабель к задней камере и в видео вход на регистраторе.



5. Проверьте правильность

После подключения видео кабеля проверьте правильность подключения и установки просмотрев видео.



6. Закрепите кабель задней камеры

После проверки подключения разместите провод вдоль стекла и уберите за обшивку автомобиля. После закрепления кабеля проверьте заднюю камеру повторно.



УСТАНОВКА ПРОВОДОВ GPS / ВИДЕО ВЫХОДА

Установка GPS



Подключите GPS к регистратору.



Установите GPS на видном месте и уберите провода.

Подключение видео кабеля



Подключите видео кабель к регистратору.



Подключение видео кабеля к AV входу навигатора.



GPS модуль может создавать помехи на электронные устройства, расположенные рядом. Держите максимально возможную дистанцию. Качество принимаемого сигнала может зависеть от погодных условий, количества спутников, региона, сильная защитная тонировка и наличие металла в ветровом стекле.



Если при подключении к автомобильной навигации используете видео провод навигатора. Это может потребовать дополнительных затрат.

ВИДЕО ЗАПИСЬ

1. Запись: CD-6500L начнет обычную запись сразу после включения питания.
2. Режимы записи: классифицируются в режимах вождения и режиме парковки.
3. Тип записи: классифицируется на Обычная запись/ запись События / запись по Движению.

□ В таблице представлены виды и типы записи в различных режимах.

Режим записи	Тип записи	Автоматическое включение записи	Ручное включение записи (кнопкой)	Время записи	Папка хранения
Режим вождения	Обычная	-	-	30 / 60 /120 секунд устанавливается в настройках	Normal
	Событие	Срабатывание G-сенсора	Одно короткое нажатие кнопки		Event
Режим (Движения) парковки	Движение	При отсутствии воздействий на G-сенсор более 10 мин. автоматически включается запись по датчику движения	3 секундное нажатие кнопки	10 секунд до События / Движения 20 сек. после События / Движения	Motion
	Событие	Срабатывание G-сенсора	Одно короткое нажатие кнопки		Event

□ Если режим Парковки был включен вручную, для возврата к Обычной записи, нажмите кнопку "REC" в течении 3 секунд. (во время записи события, режим не может быть изменен.)

СВЕТОДИОДНАЯ ИНДИКАЦИЯ

Параметр	CH	Передние LED	PWR LED (верхний)	MIC LED (средний)	GPS LED (нижний)
Загрузка	-	Включен	Красный		
Обновление ПО	-	Включен	Оранжевый		
Обычная запись запись События (режим ожидания)	1CH	Мигание 3LED правые-левые с интервалом 1,5 сек Мигание средних как вкл/выкл	Мигание красным интервал 1,5 сек	Свечение красным Вкл/Выкл зависит от настроек записи звука	GPS сигнал принят Свечение зеленым Не принят: Выкл
	2CH		Мигание зеленым интервал 1,5 сек		
Обычная запись запись События (режим записи)	1CH	Мигание, вкл/выкл интервал 0.5 сек	Мигание красным интервал 0,5 сек		
	2CH		Мигание зеленым интервал 0,5 сек		
Режим Парковки (ожидание)	1CH	Бегущие огни 3LED правые-левые интервал 0,5 сек (1, 2, 3, 3, 2, 1, ...)	Мигание красн./зел. интервал 1,5 сек		
	2CH				
Режим Парковки (запись)	1CH	Мигание, вкл/выкл интервал 0.5 сек	Мигание красн./зел. интервал 1,5 сек		
	2CH				
Меню (калибровка, воспроизведение)	1CH	Выключены	Свечение красным		
	2CH		Свечение зеленым		
Нет карты SD (и другие ошибки)	-	Выключены	Мигание красным интервал 0,5 сек		

□ Качество приема сигнала GPS зависит от места положения и качества самого сигнала.

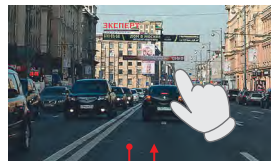
ГОЛОСОВОЕ СОПРОВОЖДЕНИЕ

Действие	Голосовое сопровождение
Удаление карты SD / Ошибка карты SD	«Пожалуйста, проверьте карту памяти»
Начало обновления ПО	«Обновление программы началось»
Обновление ПО завершено	«Обновление программы завершено»
Начало постоянной (Нормальной) записи (при загрузке)	«Начинается запись видео»
* Начало записи События (при загрузке)	«Начинается запись события»
Начало записи в режиме Парковки	«Режим парковки включен»
Завершение записи	«Запись видео завершается»
Сигнализация при отключении задней камеры (Ошибка при двух канальном режиме)	«Задняя камера выключена»

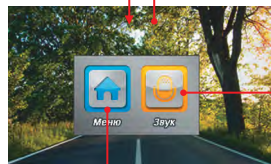
* Если характеристика включена в настройках.

ИЗМЕНЕНИЕ НАСТРОЕК НА ЭКРАНЕ

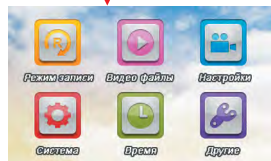
Все настройки могут быть изменены в меню.



[Коснитесь экрана] Появятся символы



[Звук]



Меню	Функция	
Запись видео	Возврат в режим записи с установками	
Видео файлы	Отображение списка с видео	
Настройки	Настройка режима записи	Установка режима записи
	Качество видео	Установка качества видео
	Время файла	Установка продолжительности записи файла
	Канал записи	Выбор каналов записи
	Чувств-сть движения	Настройка чувствительности датчика движения
	Чувств-сть G-сенсора	Настройка чувствительности G-сенсора
	Громкость голоса	Настройка громкости голосового сопровождения
	Громкость записи звука	Установка громкости записи звука
	Настройка размера папок на SD карте	Разделение карты памяти на папки по типу файлов
	Авто смена режимов	Включение автоматического режима парковки
Система	Ток отключения	Установка минимального уровня напряжения отключения регистратора в режиме парковки
	Настройка передней камеры	Настройка сенсора передней камеры
	Отключение экрана	Установка времени через которое выключается экран
	Формат видео	Выбор формата выходного видео
	Вид с камер	Выбор видео отображаемого на экране
	От-ние даты/времени	Вкл./откл. штампы даты и времени
	Включить передние LED	Вкл./откл. передних светодиодов
Время	Настройки времени	Установка времени
	Часовой пояс	Установка часового пояса
	Летнее время	Выбор летнего времени
Другие	Обновление ПО	Включение обновления ПО
	Форматирование SD	Запуск форматирования карты SD
	Калибровка экрана	Настройка/калибровка экрана
	Отмена настроек	Возврат к заводским настройкам
	Информация	Информация о регистраторе

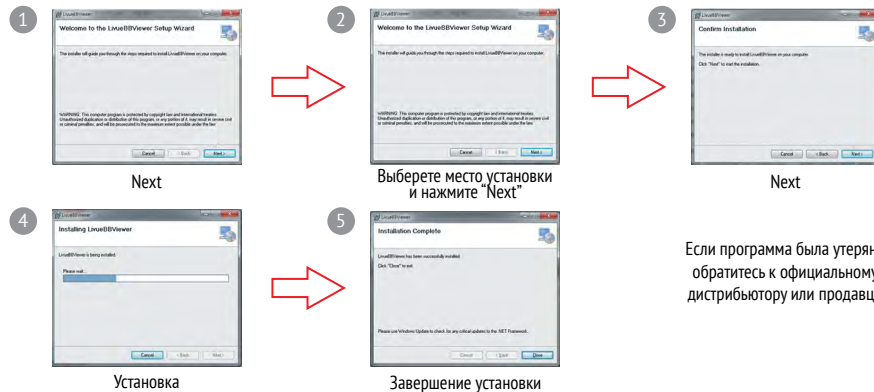
УСТАНОВКА ПРОГРАММЫ ПРОСМОТРА НА ПК

1. Системные требования

- Windows XP(32bit), Windows Vista(32bit), Window7(32/64)
- Pentium4 2.8ГГц & RAM более 1Гб.
- Разрешение экрана: 1024 * 768
- Поддержка DirectX(WPF)

2. Установка

- Программа просмотра записана в архив на карте Micro SD.
 - Вставьте карту памяти Micro SD в компьютер.
 - Нужный файл выглядит как на рисунке ниже.
- После запуска "setup.exe" Winy BB программа будет установлена. Следуйте указаниям диалогового окна.
* Установка программы зависит от производительности вашего ПК.



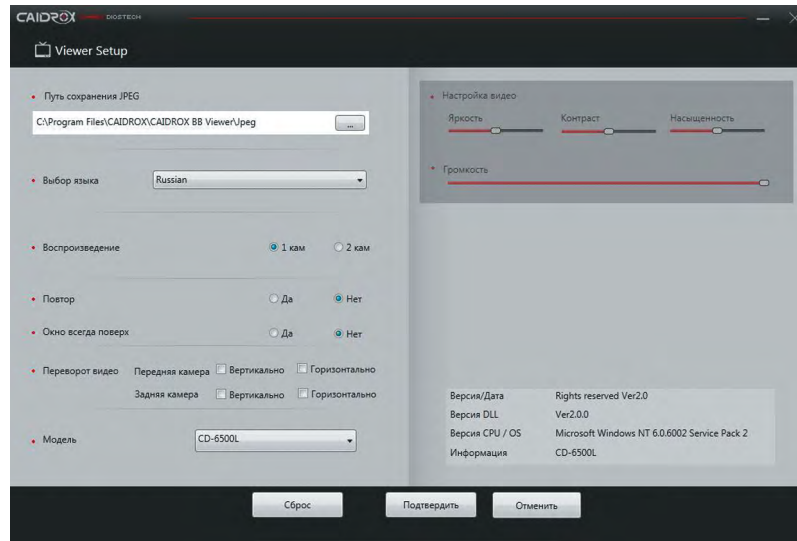
НАСТРОЙКА ЭКРАНА ПРОГРАММЫ ПРОСМОТРА



НАСТРОЙКА ЭКРАНА ПРОГРАММЫ ПРОСМОТРА

Номер	Функция	Номер	Функция
1	1СН / 2СН выбор экрана	16	Быстрая перемотка назад -5 кадров
2	Настройка программы просмотра	17	Воспроизведение или пауза
3	Настройки регистратора	18	Стоп
4	Захват картинки	19	Быстрая перемотка вперед +5 кадров
5	Печать	20	Перемотка в конец
6	Zoom	21	Регулировка громкости
7	Переключение Список / Карта	22	Время файла / время воспроизведения
8	Выбор файлов воспроизведения	23	Яркость / Контраст / Насыщенность
9	Список записей / Карта	24	Уровень приема сигнала GPS
10	Окно воспроизведения видео	25	Скорость автомобиля
11	Статус воспроизведения	26	Широта / Долгота
12	Полный экран	27	Статус G-сенсора
13	Перевернуть по горизонтали	28	Восстановленные файлы
14	Перевернуть по вертикали	29	Разделенное видео
15	Перемотка на начало		

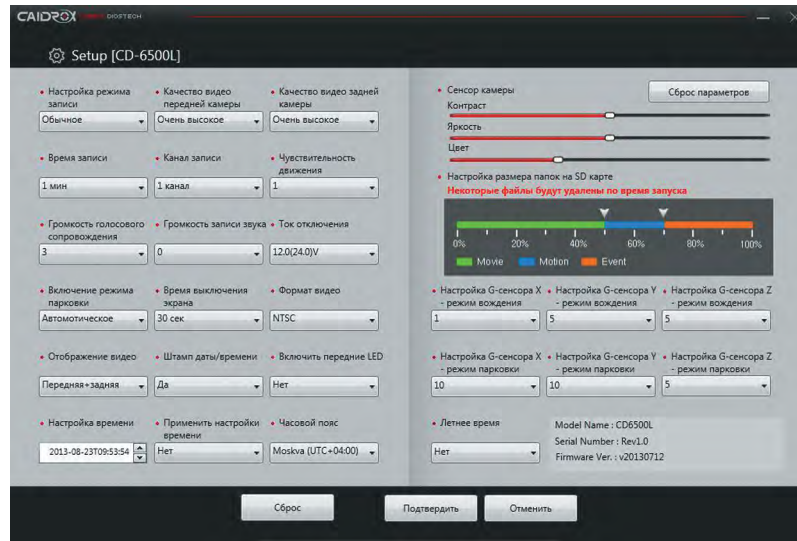
НАСТРОЙКА ПРОГРАММЫ ПРОСМОТРА



НАСТРОЙКА ПРОГРАММЫ ПРОСМОТРА

Функция	Описание
Путь сохранения JPEG	Установка места хранения JPEG файлов после снимка.
Выбор языка	Выбор языка.
Воспроизведение	Выбор камеры для воспроизведения видео.
Повтор	Выбор повторного воспроизведения.
Расположение окна	Установка окна плеера всегда поверх окон других приложений.
Обратное воспроизведение	Выбор режима обратного воспроизведения.
Модель регистратора	Выбор модели.
Настройка видео	Настройка яркости / контраста / насыщенности.
Скорость воспроизведения	Настройка скорости воспроизведения.
Громкость	Настройка громкости.

НАСТРОЙКА РЕГИСТРАТОРА



НАСТРОЙКА РЕГИСТРАТОРА

Функция	Описание
Настройка режимов	Выбор режима записи
Настройка времени	Установка времени
Качество видео передней камеры	Выбор качества видео передней камеры
Качество видео задней камеры	Выбор качества видео задней камеры
Время записи	Выбор времени записи одного файла
Канал записи	Выбор канала записи
Чувствительность движения	Установка чувствительности датчика движения
Громкость голосового сопровождения	Установка уровня громкости голосового сопровождения
Громкость записи звука	Установка уровня громкости записи звука
Ток отключения	Установка минимального уровня заряда аккумулятора для автоматического отключения
Выбор режима парковки	Выбор автоматического режима парковки
Время выключения экрана	Выбор режима выключения монитора
Формат видео	Выбор формата выходного видео
Отображение видео	Выбор режима отображения видео на LCD экране
Настройка экрана	Настройка меню
Настройка передних LED	Выбор режима работы передних светодиодов
Применить настройки времени	Синхронизировать время
Стандартное время	Автоматическая установка при использовании GPS
Настройка размера папок на SD карте	Распределение секторов на карте памяти для каждого режима записи
Сенсор камеры	Выбор яркости, контраста, насыщенности. «Сброс» для возврата к заводским настройкам.
G-сенсор	Настройка G-сенсора.
Летнее время	Установка летнего времени

ЗАВОДСКИЕ НАСТРОЙКИ РЕГИСТРАТОРА

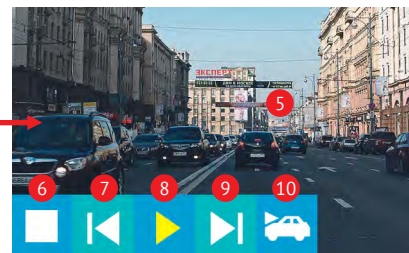
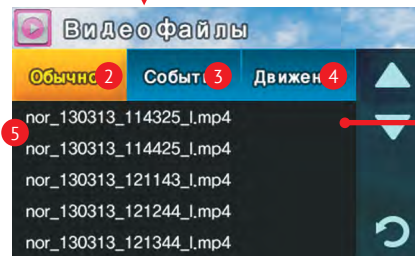
Функции	Описание	Функции	Описание
Настройка режима	Нормальная запись	Качество видео передней камеры	Очень высокое качество видео
Время записи файла	1 минута	Качество видео передней камеры	Очень высокое качество видео
Каналы записи	2 Канала	Чувствительность датчика движения	3
Громкость голосового сопровождения	2	Включение режима парковки	АВТО
Громкость записи звука	2	Отключение экрана	30 сек
Формат видео	NTSC	Отображение видео	Передняя + Задняя
Передние светодиоды	ДА	Настройка экрана	ДА
Настройка времени	НЕТ	Ток отключения	12.1(24.2)В
Стандартное время	Сеул, Корея	Летнее время	НЕТ
Сенсор камеры	Контраст		Средний
	Яркость		Средний
	Насыщенность		Средний
Настройка папок на карте памяти SD (%)	Обычная запись		50
	Движение (парковка)		20
	Событие		30
Настройка G-сенсора (вождение/парковка)			5

ВОСПРОИЗВЕДИЕ

1. Воспроизведение на экране LCD



No	Функции	Изображение	Описание
1	Видео файлы	Иконка	Открывает список записи
2	Обычное	Закладка	Вкладка со списком обычного видео
3	Событие	Закладка	Вкладка со списком видео Событий
4	Движение	Закладка	Вкладка со списком видео датчика движения
5	Список видео	Список	Открывает список видео во вкладке
6	Окно воспроизв.	Окно	Окно воспроизведения видео
7	Стоп	Кнопка	Остановка видео
8	Назад	Кнопка	Перемотка файла на начало
9	Воспроизведение	Кнопка	Воспроизведение выбранного файла
10	Перемотка	Кнопка	Пропустить данный файл
11	Передняя/задняя	Кнопка	Переключение передней/задняя камера



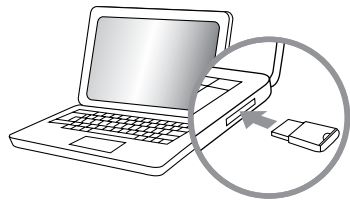
2. Воспроизведение стандартными плеерами (GOM, Quicktimer, Window Media Player)

1) Извлеките карту памяти из CD-6500L

Откройте SD слот и слегка нажмите на карту карта легко выдвинется.

2) Подключите карту SD к компьютеру

Вставьте карту SD в кард-ридер или адаптер, подключите к компьютеру.



3) Воспроизведение

Откройте карту памяти и увидите несколько папок.
Файлы хранятся по типам папок/видео.



- Каждый файл сохраняется в определенной папке автоматически.
- Обычное: Обычная (Постоянная) запись
- Событие: файл Событие записывается при срабатывании G-сенсора.
- Движение: файлы Движение записываются при срабатывании датчика движения в режиме парковки.
- Информация с GPS отображается только при просмотре на оригинальном плеере.

3. Воспроизведение в оригинальном плеере

1~2) Действия аналогичны как при просмотре в обычном плеере.

3) Оригинальная программа

Кликните на иконке оригинальной программы

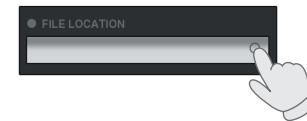


4) Выберите модель регистратора

В меню настройки плеера выберите «модель регистратора» - CD-6500L.

4) Выберите папку хранения файлов

Кликните в программе "file location" в правом верхнем углу. Выберите карту памяти с видео файлами.



5) Воспроизведение

Кликните:

N: Список Обычных видео файлы

E: Список видео файлов Событие

P: Список видео файлов в режиме Парковки

4. Воспроизведение на внешнем мониторе

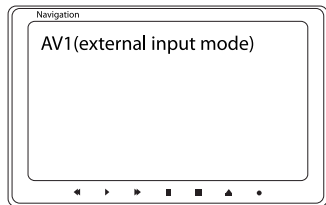
1) Подключите видео кабель


Подключите кабель в соответствующее гнездо в регистраторе.
Подключите кабель к внешнему монитору
(кабель поставляется дополнительно)



2) Включите режим просмотра на экране

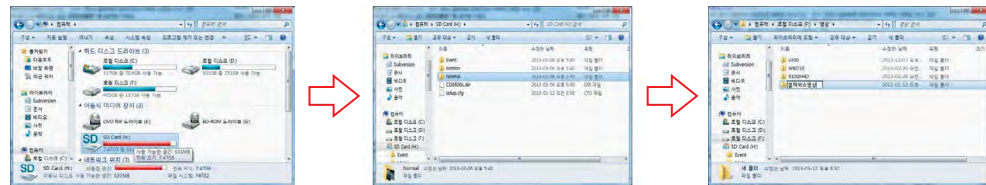
Включите режим просмотра на внешнем экране для просмотра записанного видео и реального времени.
В видео реального времени отображается только картинка.



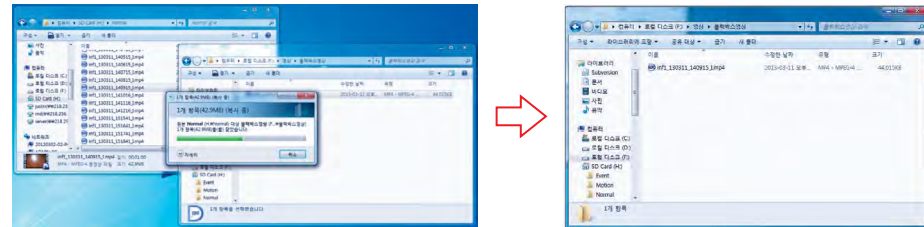
 Возможно только с навигаторами имеющими возможность воспроизведения с внешних источников.
Проверьте наличие внешнего видео кабеля в комплекте навигатора.
Обязательно ознакомьтесь с возможностями вашего навигатора в инструкции.
При подключении видео кабеля, запись прекратится.

СОХРАНЕНИЕ ВИДЕО НА ПК

1. Вставьте карту памяти в ваш компьютер.
2. Выберите папку где хранится записанное видео.
3. Создайте новую папку в том же месте.



4. Перетащите нужный файл в новую папку для копирования.
(Если Вы перетащите всю папку, все папки будут скопированы.)



РАЗДЕЛЕНИЕ ЗАПИСАННЫХ ВИДЕО ФАЙЛОВ

1. Нажмите “Разделение файла” в программе просмотра.
2. Выберете файл для разделения и нажмите “OK”
3. Разделенные файлы хранятся в папке “C:\Program Files\CAIDROX\CAIDROX BB Viewer\Video”



ОБНОВЛЕНИЕ ПРОГРАММЫ

Автоматическое обновление программы

- 1) Извлеките карту памяти из регистратора после выключения.
- 2) Сохраните все важные файлы на компьютере.
- 3) Форматируйте карту памяти SD.
- 4) Скачайте последнюю версию прошивки с сайта официального дистрибьютора и сохраните на карте памяти.
- 5) Обновление начнется автоматически сразу после подключения питания.
- 6) При обновлении вы услышите голосовое сопровождение и статус будет отображаться на экране.
- 7) После завершения обновления Вы услышите голосовое сопровождение.

Ручное обновление

- 1) Вставьте в регистратор карточку с новым ПО.
- 2) Меню > Другие > Обновление ПО.
- 3) О статусе обновления и окончании процесса Вы услышите голосовые подсказки.

После обновления ПО регистратора необходимо провести калибровку экрана. Нажмите «OK» после нажатия четырех желтых плюсииков на экране. Если калибровка прошла неверно или с ошибками, нажмите «СБРОС» для повтора процедуры калибровки.

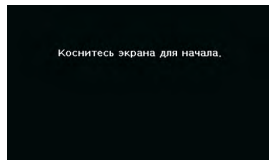


ОБНОВЛЕНИЕ ПРОГРАММЫ – КАЛИБРОВКА ЭКРАНА

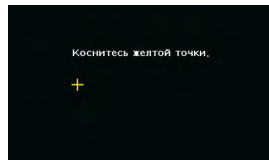
1. Калибровка экрана после загрузки



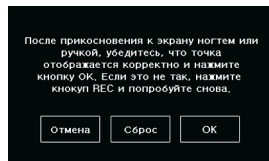
После завершения обновления появится логотип.



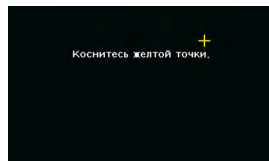
Нажмите в любом месте экрана.



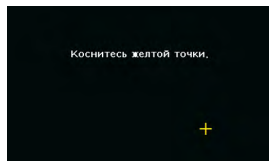
Нажмите точно на желтый плюсик.



ОК: Нажмите для завершения калибровки и возврата в режим записи.
СБРОС: Нажмите для повторной калибровки.
ОТМЕНА: Выход из режима калибровки в главное меню.



Нажмите точно на желтый плюсик.



Нажмите точно на желтый плюсик.

Если вы не верно провели калибровку, нажмите кнопку REC на корпусе регистратора.

Нажатие и удержание кнопки REC сбросит настройки калибровки.



Важно

УСТАНОВКА МИНИМАЛЬНОГО НАПРЯЖЕНИЯ

Форматирование карты памяти

1. На компьютере

Вставьте карту в ПК через меню «Мой компьютер» выберет ее



Правой кнопкой на карте выберете пункт «Форматирование»



Нажмите «Начать»



Оригинальная программа просмотра записана на карте памяти. Поэтому, при форматировании она будет удалена. Сохраните программу просмотра и инструкцию на компьютере перед форматированием.

При форматировании используйте систему FAT32. Размер кластера 64КВ. Другой размер или система форматирования может повредить регистратор или ПО.

2. Форматирование в регистраторе

Форматирование карты памяти в регистраторе. (Меню > Другие > Форматирование карты SD)

Установка минимального напряжения для отключения регистратора

Регистратор имеет функцию автоматического отключения для сохранения достаточного уровня заряда аккумулятора автомобиля в режиме парковки. Никакие дополнительные устройства не нужны. (Уровень заряда зависит от типа автомобиля и его возраста.)

1. Настройка в регистраторе Меню > Настройки > Ток отключения

2. Настройка в оригинальной программе

Настройки регистратора > Ток отключения
Уровень напряжения зависит от типа и возраста автомобиля.
Уровни напряжения: 11,8В, 11,9В, 12,0В, 12,1В, 12,2В, Отключить

ВРЕМЯ ЗАПИСИ

Настройки по умолчанию

СН	Качество видео	Камера	16Гб			32Гб		
			Обычное (50%)	Событие (30%)	Движение (20%)	Обычное (50%)	Событие (30%)	Движение (20%)
1СН	Очень высокое	Передняя	130	78	51	266	158	105
	Высокое	Передняя	174	105	69	353	212	141
	Нормальное	Передняя	262	157	104	531	318	212
2СН	Очень высокое	Передняя	141	83	55	285	168	111
		Задняя	141	83	55	285	168	111
	Высокое	Передняя	176	104	69	356	211	140
		Задняя	176	104	69	356	211	140
	Нормальное	Передняя	265	161	107	535	325	126
		Задняя	265	161	107	535	325	216

(Минуты)



После полного заполнения карты памяти наиболее старые файлы перезаписываются автоматически. Файлы удаляются по типу в каждой папке в отдельности. Размер папок можно настроить в оригинальной программе просмотра и настроек. Сохраняйте важное видео на своем ПК для предотвращения потери.

СПЕЦИФИКАЦИЯ

Функция	Описание	Функция	Описание
Камера	Передняя/задняя 2Мп	Видео выход	NTSC / PAL
G-сенсор	3D датчик	Микрофон	Встроенный высокочувствительный
GPS	Внешний GPS (Опция)	Голосовое сопровождение	Встроенный динамик
Сжатие видео	H.264/AVC	Хранение данных	Micro SD Card (SDHC)
Сжатие аудио	AAC	Питание	постоянный 12V ~ 24V
Каналы записи	2 канала	Дисплей	3.0" TFT LCD, 400 X 240 Резистивный тачскрин
Разрешение записи	Передняя: HD (1280 x 720) Задняя: HD (1280 x 720)	Размеры / вес	106(Ш) x 53(В) x 25(Т)мм Без кронштейна 88гр. С кронштейном 98гр.
Скорость записи	1СН : Передняя 30 к/с 2СН : Передняя 20к/с + Задняя 10к/с	Температура хранения	-40°C ~ +85°C
Качество видео	1СН: Очень высокое/высокое/Норм. (Битрейт 8/6/4Mbps - HD Standard) 2СН: Очень высокое/высокое/Норм. (Битрейт 4/3/2Mbps - HD Standard)	Температура работы	-20°C ~ +60°C

FAQ

1. Не включается

Проверьте подключение провода питания. Если проблема не устранилась, обратитесь в сервисный центр.

2. Оригинальной программе не отображается карта

Проверьте соединение Интернет.
Необходима программа Internet Explorer 7.0 или выше.

3. Питание подключено, но светодиоды не включаются

Проверьте, если кабель питания подключен правильно, возможно неисправна карта памяти. Пожалуйста, обратитесь к продавцу.

4. Нет приема GPS сигнала (GPS модуль продается отдельно)

GPS сигнал может временно отсутствовать при первом включении. Это также зависит от места и условий местности.
При движении на автомобиле и смене места, GPS сигнал может появиться через 3-5 минут. Если Вам не удалось установить соединение GPS обратитесь к продавцу.

5. Регистратор не распознает карту памяти

Выключите регистратор и достаньте карту памяти SD из регистратора. Проверьте ее содержимое. При необходимости форматировать карту памяти или замените на другую.

1. Проверьте регистратор на наличие внешних повреждений. Производитель не несет ответственности при неправильной установке или эксплуатации.
2. Производите установку только в специальных центрах установки и в сертифицированных автоцентрах дистрибьютора.
3. Если Вы выключили контроль разряда аккумулятора, будьте внимательны! В режиме парковки регистратор потребляет ресурс аккумулятора автомобиля, поэтому рекомендуем отключать питание если оставляете регистратор на долго.
4. Рекомендуем регулярно проверять карту памяти и производить форматирование раз в 1-2 недели.
5. Карта памяти Micro SD является расходным материалом. Для предотвращения потери данных и ошибок, заменяйте старые карты памяти на новые.
6. После происшествия рекомендуем отключить питание регистратора и достать карту памяти. Сохранить важные данные на вашем компьютере.



Предупреждение перед установкой

ГАРАНТИЯ

Уважаемый покупатель!
Благодарим Вас за покупку!

Уверенны, что данное изделие будет удовлетворять всем Вашим запросам, а качество лучшим мировым образцам.
Убедительно просим Вас, во избежание недоразумений, внимательно изучить инструкцию по эксплуатации и проверить правильность заполнения гарантийного талона.

При возникновении каких либо проблем, рекомендуем Вам обращаться только в сертифицированные центры Инмакс, контактную информацию о которых Вы можете узнать в местах продаж или на сайте компании www.inmax.su

Данным гарантийным талоном мы гарантируем отсутствие каких-либо дефектов в купленном Вами изделии и обязуемся обеспечить бесплатный ремонт и замену вышедших из строя элементов в течении всего гарантийного срока.

Invision оставляет за собой право отказа от бесплатного ремонта в случае не соблюдения условий гарантии. Все условия гарантии действуют в рамках закона о защите прав потребителя и регулируются законодательством РФ.

Согласно утвержденного Постановлением Правительства РФ от 19 января 1998 года №555, в редакции Постановления Правительства РФ от 20 октября 1998 года №1222, от 06 февраля 2002 года №81. Автомобильный видеорегиcтpатор относится к группе «Технически сложных товаров бытового назначения» согласно перечню

непродовольственных товаров надлежащего качества, не подлежащих возврату или обмену на аналогичный товар других размеров, формы, габарита, фасона, расцветки или комплектации;

Под товаром ненадлежащего качества подразумевается товар, который неисправен и не может обеспечить исполнение своих функциональных качеств.

Условия гарантии:

Гарантия действительна при наличии правильно и четко заполненного гарантийного талона с обязательным указанием названия модели, серийного номера изделия, даты продажи, четкими печатями фирмы-продавца.

Бесплатный ремонт осуществляется только в течении гарантийного срока, указанного в гарантийном талоне.

Сохранение гарантийной пломбы серийного номера – обязанность владельца.

Срок службы товаров равен гарантийному сроку и составляет 1 год. Гарантия не распространяется:

При несоблюдении правил установки и эксплуатации, изложенных в инструкции к изделию, использование изделия не по его прямому назначению.

При повреждении (внешние и внутренние), вызванные любым механическим, химическим воздействиями или ударом, трещины, сколы, царапины, заделыв поверхности, деформация деталей и т.п.

ГАРАНТИЯ

На естественный износ частей, имеющих ограниченный срок службы включая все типы батареек, антенн, соединительных шнуров, разъемов и наушников. На замену жидкокристаллических индикаторов при обнаружении на них или появлении в период гарантийного срока до 5 точек на площадь экрана.

При попадании внутрь изделия жидкости и других посторонних предметов любого происхождения.

Ущерб в результате внесения изменений в конструкцию изделия, умысленных или ошибочных действий владельца (включая небрежное хранение и транспортировку, неправильное и грубое обращение с изделием, установку и эксплуатацию изделия с нарушением правил требования безопасности).

Повреждения, вызванные несоответствием государственным техническим стандартам и нормам питающих, телекоммуникационных, кабельных сетей. Гарантийный ремонт не производится в следующих случаях:

При нарушении правил эксплуатации или при употреблении изделия не по назначению

Модель _____

Серийный номер _____

Дата продаж _____

Магазин _____

При самопроизвольном вскрытии или попытке ремонта, произведенным неуполномоченным сервисным центром.

Гарантия не распространяется на расходные материалы, кабели, провода, кронштейны, аккумуляторы, карты памяти и другие аксессуары.

Служба технической поддержки: г. Москва, 3-й проезд Перова Поля, д.8, тел.: +7 (495) 662-2976, e-mail: general@inmax.su

Полный список авторизованных сервисных центров на сайте www.inmax.su

Настоящим подтверждаю проверку работоспособности и приёмку полностью исправного указанного выше изделия в полной комплектности с инструкцией по эксплуатации на русском языке и согласен(а) с условиями гарантии. Изделие осмотрено и проверено в моем присутствии, видимых повреждений не имеет. Со всеми техническими характеристиками, функциональными возможностями и правилами эксплуатации ознакомлен(а).

_____ / _____ /
подпись / расшифровка

Адрес магазина _____

Телефон магазина _____

CAIDROX
www.caidrox.pro **ROBO**