

# Prestigio

THE ART OF HI-TECH



## Автомобильный видеорегистратор

RoadRunner 585

Руководство пользователя

## Информация о данном руководстве

Данное руководство пользователя специально разработано для детализации функций и характеристик устройства.

1. Прочитайте, пожалуйста, это руководство, чтобы обеспечить безопасное и надлежащее использование.
2. Описания основываются на параметрах устройства по умолчанию.
3. Компания «Prestigio» постоянно стремится улучшить свою продукцию. В связи с обновлением программного обеспечения некоторое содержание данного руководства пользователя может отличаться от вашего продукта. «Prestigio» оставляет за собой право изменять данное руководство в любое время без предварительного уведомления. Пожалуйста, примите ваш продукт в качестве стандартного.

## Условные обозначения, используемые в данном руководстве

В данном руководстве пользователя мы используем следующие символы для идентификации полезной и важной информации:



**Предупреждение:** предоставляет меры предосторожности и важную информацию.



**Примечание:** предоставляет дополнительную информацию.



**Советы:** советы по использованию.

- > Порядок опций или меню, которые необходимо выбрать, чтобы выполнить шаг.

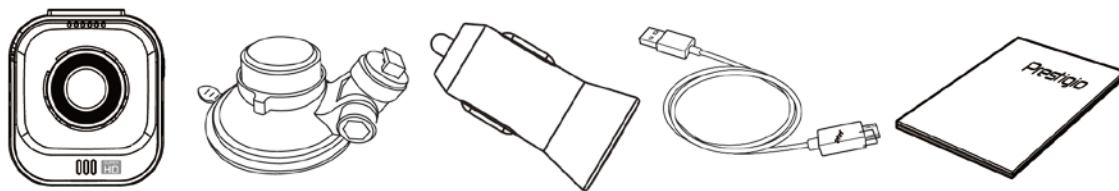
# Содержание

1.	<b>Распаковка</b> .....	<b>1</b>
	Что находится внутри вашей упаковки .....	1
	Осмотр прибора .....	1
2.	<b>Начало работы</b> .....	<b>2</b>
	Установите microSD-карту .....	2
	Установите присоску .....	2
	Зарядите аккумулятор .....	3
3.	<b>Настройки</b> .....	<b>4</b>
	Видеонастройки .....	4
	Общие настройки .....	4
4.	<b>Запись</b> .....	<b>5</b>
	Видеосъемка .....	5
	Фотографирование.....	5
	Звуковая запись.....	5
5.	<b>Управление файлами</b> .....	<b>6</b>
	Просмотр файлов .....	6
	Удаление файла.....	6
	Блокирование и разблокировка файла.....	6
6.	<b>Воспроизведение</b> .....	<b>7</b>
	Воспроизвести видео на ЦВМ .....	7
	Воспроизвести видео на ПК .....	7
7.	<b>Технические параметры</b> .....	<b>7</b>

# 1. Распаковка

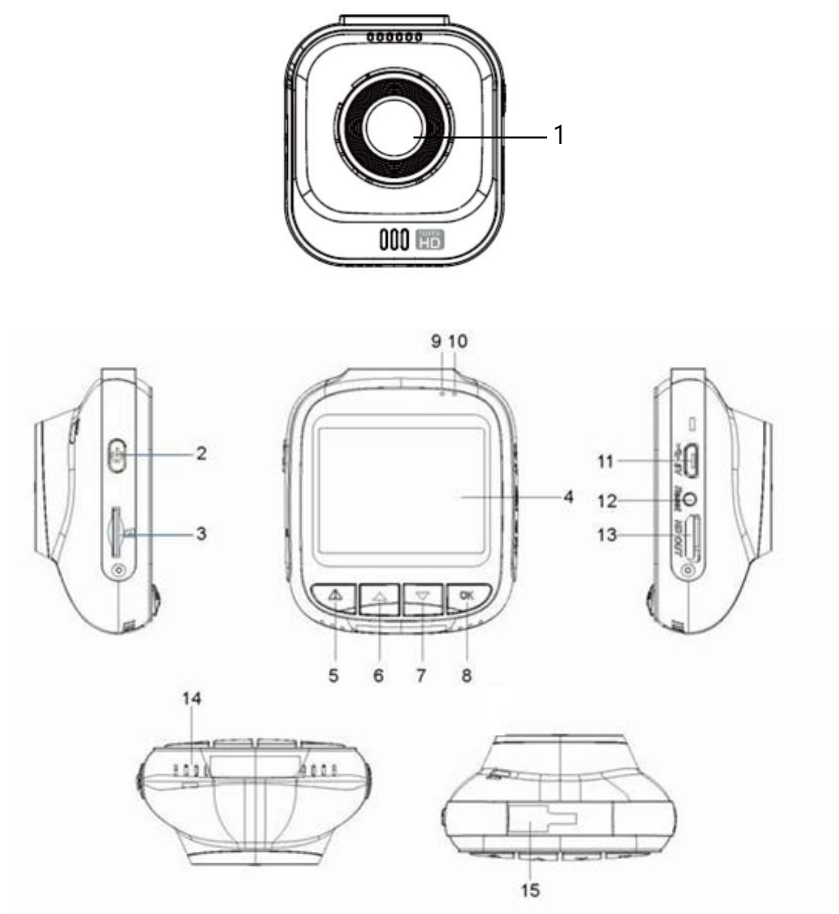


## Внутри вашей упаковки



- Видеорегистратор для машины
- Автомобильное зарядное устройство
- Краткое руководство пользователя
- Присоска
- USB-кабель

## Обзор устройства



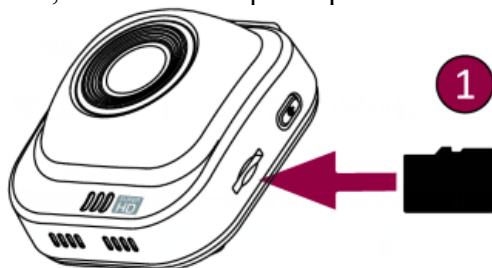
- |                               |   |
|-------------------------------|---|
| 1. Линза                      | 8. ЗАПИСЬ/ОК                                    |
| 2. Включение/выключение       | 9. Светодиодная подсветка для записи (КРАСНАЯ)  |
| 3. Слот для SD-карты          | 10. Светодиодная подсветка аккумулятора (СИНЯЯ) |
| 4. ЖК-дисплей                 | 11. Слот для USB                                |
| 5. Меню/SOS                   | 12. ПЕРЕНАСТРОЙКА                               |
| 6. Воспроизведение/Вверх/Мик. | 13. Слот HD                                     |
| 7. Вниз/Кнопка фотозахвата    | 14. Громкоговоритель                            |
|                               | 15. Слот для кронштейна                         |

## 2. Начало работы

# 2

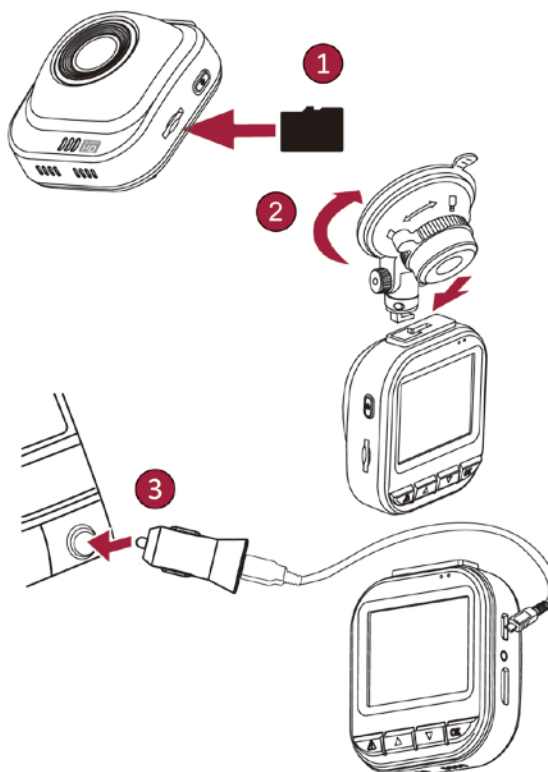
### Установите microSD-карту

Перед началом видеозаписи вставьте, пожалуйста, microSD-карту (не включена в поставку) в слот так, чтобы она зафиксировалась на месте.



Прибор автоматически распознает ее как накопитель по умолчанию, и все данные будут храниться на этой карте.

### Установите присоску

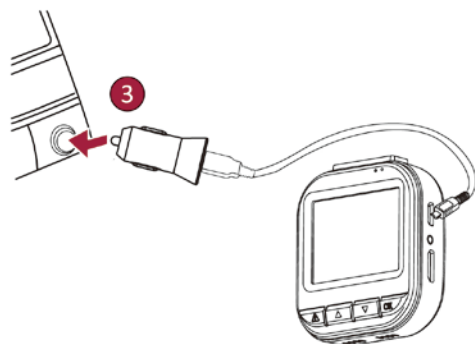


- Следуйте за стрелкой, указывающей направление, чтобы установить присоску и закрепить прибор в его держателе.
- Удалите защитную бумагу с присоски и расположите прибор на чистом ветровом стекле или передней панели.

---

## Зарядите аккумулятор






Перед первым использованием устройства полностью зарядите литий-ионный аккумулятор, пожалуйста. Аккумулятор полностью зарядится через 1-2 часа.



- Использование автомобильного зарядного устройства: заряжайте прибор с помощью автомобильного прикуривателя. Прибор начнет заряжаться после зажигания автомобиля.
- Использование микро USB-кабеля: подключите прибор к 5В-адаптеру параллельного тока или USB-порту компьютера/ноутбука.

## 3. Настройки

Перед началом записи вы можете настроить прибор согласно вашим требованиям.

- В режиме предпросмотра видео/фото нажмите [МЕНЮ]/  для входа в видео/фото настройки, нажмите [ОК], чтобы перейти к общим настройкам, нажмите [МЕНЮ] /  три раза, чтобы выйти из настроек.
- Используйте [  ] / [  ] в списке настроек для навигации по меню, нажмите [ОК], чтобы получить опции и подтвердить выбор, нажмите [МЕНЮ]/ , чтобы выйти.



### Видеонастройки

**Разрешение видео:** Выберите разрешение записываемого видео: 2560x1080 30р, 2304x1296 30р, 1920x1080 45р, HDR 1920x1080 30р, 1920x1080 30р

**Циклическая запись:** Настройте продолжительность видео (1, 3, 5 минут или выкл.) для циклической записи.

Когда microSD-карта заполнена, прибор автоматически удалит наиболее старые незаблокированные видеофайлы.

**Настройка WDR:** Вкл/Выкл

**Настройка HDR:** Вкл/Выкл

**Баланс белого:** Авто/Лампа накаливания/Солнечно/Облачно/Флуоресцентная лампа

Выберите подходящий баланс белого так, чтобы изображения имели реалистичный цветовой диапазон.

**Качество изображения:** Настройте качество видео: Очень высокое, высокое, нормальное.

**Настройка величины экспозиции:** Коррекция экспозиции. Выберите из EV- 2.0, EV- 5/3, EV- 4/3, EV- 1.0, EV- 2/3, EV- 1/3, EV0.0, EV+1/3, EV+2/3, EV+1.0, EV+4/3, EV+5/3, EV+2.0.

Настройте качество экспозиции, чтобы определить, как много света получает сенсор камеры. Для ситуаций, когда света недостаточно, используйте высокую экспозицию.

**Обнаружение движения:** Включите или выключите обнаружение движения.

При обнаружении какого-либо движения, в то время как автомобильный ЦВМ подключен, но не записывает, автомобильный ЦВМ автоматически начнет запись.

**Настройка микрофона:** Вкл/Выкл

Установите для записи голоса или ее отключения.

**Настройки надписи:** Добавьте дату/время/номер автомобиля/логотип в ваше видео.

**Предупреждение о времени в пути:** Выкл/1 час/2 часа/3 часа/4 часа

**Настройки качества G-сенсора:** Выкл/ Высокое/ Среднее/Низкое

Выберите чувствительность G-сенсора. Чем меньше число, тем выше чувствительность.

При достижении величины чувствительности (например, коллизия), записываемый файл будет автоматически защищен.

**Режим парковки:** Выкл/Вкл

Функция парковочного монитора вызывается G-сенсором в устройстве. Когда G-сенсор ВЫКЛЮЧЕН, парковочный монитор и центральный процессор не будут работать. Когда он ВКЛЮЧЕН, устройство переключится на режим Парковочного монитора после выключения.

**Обнаружение переднего монитора:** Выкл/Вкл

Предупреждение водителя о движении, замеченном впереди машины.

**Световой сенсор:** Выкл/ Вкл

Функция предупреждает вас при обнаружении условий слабого освещения.

## Общие настройки

**Язык:** Выберите ваш язык.

**Настройка времени:** Установите время на приборе.

**Формат даты:** Выберите формат даты.

**Настройки зуммерного сигнала:** Включите или выключите звук, нажимая соответствующие кнопки.

**Настройка автоматического выключения:** Настройте автоматическое отключение питания, если устройство не используется в течение 5 минут, 3 минут, 1 минуты, или отключите такую настройку.

**Выключение экрана:** Выкл/Вкл

Настройте автоматическое выключение ЖК-экрана, если устройство не используется, нажмите любую кнопку для выхода из спящего режима.

**Объем карты:** Показывать оставшийся объем карты.

**Введите номер машины:** Вставить номер вашей машины в видео.

**Задержка отключения:** Настройте время задержки отключения питания: 10 секунд, 20 секунд, 30 секунд или отключите задержку.

**Задержка включения:** Настройте время задержки включения: 10 секунд, 20 секунд, 30 секунд или отключите задержку.

**Форматирование карты:** Форматировать карту памяти.

Форматирование сотрет все ваши сохраненные данные. Сделайте резервную копию ваших данных перед форматированием.

**Сброс настроек:** Включить настройки по умолчанию.

**Информация о версии:** Отобразить текущую версию системы.



## 4. Запись

# 4

---

### Видеозапись

#### Автоматическая видеозапись

Подключите прибор к автомобильному зарядному устройству во время запуска двигателя автомобиля, прибор автоматически включится и начнет циклическую видеозапись. При выключении двигателя автомобиля прибор сохранит последний файл и выключится.

#### Записывание видео вручную

Нажмите кнопку [OK], чтобы начать или остановить запись.

#### Звуковая запись

В режиме записи нажмите [▲]/👂, чтобы включить или отключить звук.

#### Видеозапись в аварийном режиме

Во время записи нажмите [⚠], чтобы заблокировать видео.

---

### Фотографирование

Нажмите [▼], чтобы сделать фотографии.

---

# 5. Управление файлами

## 5

---

### Просмотр файлов

1. В режиме предварительного просмотра видео нажмите [▲] один раз, чтобы войти в режим просмотра видео.
2. Нажмите [ОК], чтобы воспроизвести видео.
3. [▲]/[▼] используются для прокручивания файлов.

---

### Удаление файла

В режиме видео нажмите [МЕНЮ]/ ▲ три раза, чтобы войти в меню удаления файла. Нажмите [ОК], чтобы выбрать файл и подтвердить его удаление.

---

### Блокирование и разблокировка файла

В режиме видеозаписи нажмите [МЕНЮ]/ ▲, чтобы защитить текущий записываемый файл.

## 6. Воспроизведение

# 6

### Воспроизвести видео на ЦВМ

- [▼] используется для входа в режим воспроизведения видео.
- Нажмите [ОК], чтобы запустить/поставить воспроизведение на паузу.
- Нажмите [МЕНЮ]/ ⚠ снова, чтобы выйти из меню воспроизведения.

### Воспроизведение на ПК

1. Извлеките карту памяти из ЦВМ и вставьте ее в кард-ридер на компьютере.  
(Передача данных по USB-порту ЦВМ отключена: можно использовать только для зарядки).
2. Подключить ЦВМ к компьютеру  
(Передача данных по USB-порту ЦВМ включена: можно использовать для зарядки и передачи данных).



Существует две версии порта ЦВМ, выберите версию согласно реальным функциям.

## 7. Технические параметры

# 7

<b>Дисплей</b>	2.0", 960 x 240 пикселей
<b>Сенсор изображения</b>	OmniVision 4689 4.0PM 1/3
<b>Угол обзора</b>	160°
<b>Разрешение видео</b>	2304x1296 (30фт/с), 2560x1080 (30 фт/с), 1920x1080р (30 фт/с), 1280x720р(60 фт/с)
<b>Разрешение фото</b>	16 MP
<b>Видеокодэк</b>	H.264
<b>Формат фото</b>	JPEG
<b>Память</b>	До 64 ГБ (рекомендуется microSD класса 6 или10)
<b>Микрофон</b>	Встроенный
<b>Детектор движения</b>	Есть
<b>G-сенсор</b>	Есть
<b>Источник питания</b>	Съемный перезаряжаемый аккумулятор 180мАмпер/час, автомобильное зарядное устройство
<b>Интерфейсы</b>	Микро USB
<b>Размеры</b>	56 x 65 x 30 мм (Д x Ш x В)
<b>Вес</b>	60 г