



Изготавливая нашу продукцию,
мы всегда думаем о Вас!



www.subini.ru

РАДАР-ДЕТЕКТОР И ВИДЕОРЕГИСТРАТОР **STR XT-5**

Благодарим Вас за покупку изделия марки SUBINI
Перед применением, пожалуйста, внимательно ознакомьтесь с инструкцией.

SUBINI STR XT-5

Введение

Благодарим вас за приобретение радар-детектора и видеорегистратора Subini STR XT-5 (устройство 2 в 1), произведенного нашей компанией. Пожалуйста, внимательно прочитайте данную инструкцию до начала использования устройства.

Примечание: информация по некоторым из описанных в данном руководстве функций может не соответствовать вашему устройству, поскольку зависит от версии установленного программного обеспечения.

Внимание! Производитель оставляет за собой право на изменение комплектации, дизайна, спецификаций и других данных без предварительного уведомления.

SUBINI STR XT-5

Оглавление

1. Комплект поставки.....	4
2. Внешний вид и элементы управления.....	6
3. Установка в автомобиле.....	9
4. Крепление на кронштейне.....	9
5. Подключение питания.....	10
6. Основные функции видеорегистратора.....	11
7. Режим записи видео.....	12
8. Меню видеорегистратора.....	14
9. Режим воспроизведения.....	16
10. Программное обеспечение.....	18
11. Окно настроек.....	25
12. Режим радар-детектора.....	27

SUBINI STR XT-5

13. Меню радар-детектора.....	29
14. Кнопки управления радар-детектора.....	32
15. Голосовое оповещение.....	33
16. Обновление прошивки.....	35
17. Технические характеристики.....	37
18. Возможные ложные оповещения системы на основе GPS.....	40
19. Современные полицейские радарные системы.....	42

SUBINI STR XT-5

Комплект поставки

1. Видеорегистратор с функцией радар-детектора	2. Кронштейн крепления на стекло
	
3. Автомобильный адаптер (напряжение питания 12 В)	4. USB-кабель
	

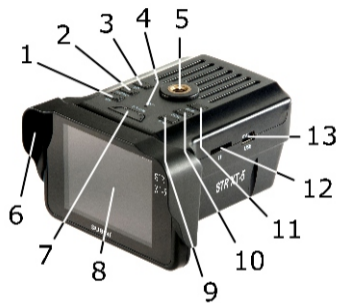
SUBINI STR XT-5

Комплект поставки (продолжение)

5. Руководство пользователя	6. Запасные предохранители
	
7. Карта памяти (опция)	
	

SUBINI STR XT-5

Внешний вид и элементы управления



SUBINI STR XT-5

1. Кнопка <**DN**>
2. Кнопка <**MENU**>
3. Кнопка <**UP**>
4. Микрофон
5. Отверстие для крепления кронштейна
6. Солнцезащитный козырек
7. Кнопка <**C/VIEW**>
8. ЖК-дисплей
9. Кнопка <**▲/●**>
10. Кнопка <**FUN**>
11. Кнопка <**▼/■**>
12. Разъем карты памяти
13. USB-разъем
14. Объектив камеры

SUBINI STR XT-5

15. Кнопка принудительной перезагрузки <**RESET**>
16. Окно приемника радио и лазерного излучений
17. Динамик

SUBINI STR XT-5

Установка в автомобиле

Для успешной работы видеорегистратора с функцией радар-детектора необходимо выбрать правильное место для его установки, чтобы дорога находилась в прямой видимости детектора. Установленное устройство не должно ограничивать обзор водителю.

Не устанавливайте устройство за металлическими поверхностями, за антенной магнитолы (если антенна находится на лобовом стекле), за стеклоочистителями и за солнцезащитной кромкой лобового стекла.

Тонированное стекло уменьшает чувствительность детектора к лазерным сигналам, поэтому не устанавливайте устройство за тонированными стеклами. Также не устанавливайте устройство так, чтобы в случае внезапной (резкой) остановки автомобиля, водитель или пассажир пострадали от удара о прибор.

Крепление на кронштейне

Входящий в комплект установочный кронштейн с присоской позволяет быстро прикрепить радар-детектор на ветровое стекло вашего автомобиля. Для этого выполните следующие действия:

1. Прикрепите кронштейн присоской к поверхности ветрового стекла;
2. Прикрепите детектор к кронштейну;

SUBINI STR XT-5

3. Для коррекции угла наклона ослабьте пластиковую гайку на шарнире и выровняйте прибор. Закручивая гайку, не применяйте чрезмерных усилий.

Примечание: На некоторых моделях автомобилей применяется синтетическое защитное покрытие ветрового стекла, на котором могут остаться следы от присоски. Проверьте в инструкции по эксплуатации вашего автомобиля, имеет ли он синтетическое защитное покрытие ветрового стекла и можно ли крепить на него детектор.

Подключение питания

Видеорегистратор с функцией радар-детектора STR XT-5 предназначен для эксплуатации в автомобилях с напряжением бортовой сети 12 Вольт.

1. Вставьте штекер провода питания в гнездо питания детектора.
2. Вставьте штекер прикуривателя в гнездо прикуривателя вашего автомобиля.
3. При необходимости нажмите на кнопку включения на корпусе штекера прикуривателя.

Если после включения детектор не работает, выньте штекер прикуривателя из гнезда и проверьте гнездо прикуривателя на наличие

SUBINI STR XT-5

загрязнений. Также проверьте исправность предохранителя в штекере и в блоке предохранителей вашего автомобиля. При необходимости, замените их.

Основные функции видеорежистратора

1. При подключении питания устройство автоматически запускается, и начинается запись видео.

Внимание! Если в устройство вставлена не отформатированная карта памяти, то при включении вам будет предложено произвести форматирование. Кнопками <▲/●> и <▼/■> выберите (Да) и нажмите <FUN>.

2. Качество записываемого видео: HD 720p (1280x720 при 30 кадр/сек), VGA (640x360 при 30 кадр/сек).

3. В процессе записи и воспроизведения на экране отображаются дата и время.

4. Поддерживается непрерывная циклическая видеозапись.

5. В режиме воспроизведения можно просмотреть записанное видео прямо на экране устройства.

6. Поддерживается запись звука.

SUBINI STR XT-5

7. Поддерживаются карты памяти формата micro-SD и micro-SDHC емкостью до 32 Гб. Карты памяти емкостью 2 Гб и менее не поддерживаются.
8. Поддерживается защита важных видеофайлов от стирания в процессе циклической видеозаписи, в т.ч. автозащита текущего файла с помощью G-сенсора при резком торможении или ударе.
9. Поддерживается запись траектории движения (трека) по данным GPS.
10. Поддерживается запись информации о перегрузках с G-сенсора.

Режим записи видео

Режим видеозаписи включается автоматически при подключении питания к устройству. Если в настоящий момент ведется запись видео, то в левом верхнем углу ЖК-дисплея будет мигать надпись **● REC**. Чтобы остановить или возобновить видеозапись, нажмите кнопку **<▲/●>** или **<▼/■>** соответственно.

Переключение между режимами Видеозаписи и Радар-детектора осуществляется кнопкой **<C/VIEW>**.

Примечание: в зависимости от настроек меню ЖК-дисплей может не включаться после запуска устройства. В таком случае ЖК-дисплей


SUBINI STR XT-5



можно включить либо выключить с помощью кнопки **<C/VIEW>**. Запись видео осуществляется независимо от того включен дисплей или выключен. Также ЖК-дисплей может длительное время не включаться при полностью разряженном аккумуляторе, видео при этом не записывается.

Для входа в меню нажмите **<FUN>**.

Для включения/выключения ЖК-дисплея нажмите и удерживайте в течение 2 сек кнопку **<▼/■>**, это не повлияет на запись видео.

Для быстрого включения/выключения записи звука нажмите и удерживайте в течение 2 сек кнопку **<▲/●>**. Если запись звука отключена, то в верхней части ЖК-дисплея появится картинка перечеркнутого микрофона.

Для защиты текущего файла от стирания нажмите во время записи **<▲/●>**, при этом в верхней части ЖК-дисплея появится значок желтого замка .

При срабатывании автозащиты по G-сенсору в верхней части ЖК-дисплея появится значок синего замка . Это значит, что текущий файл защищен от стирания. Если дополнительно активировать защиту этого файла вручную, нажав **<▲/●>**, то значок станет красным .

Меню видеорегистратора

В меню вы можете просмотреть и изменить параметры записи видео.

Для входа/выхода в/из меню нажмите **<FUN>**.

Для выбора пункта меню и изменения численного значения параметров используйте кнопки **<▲/●>** и **<▼/■>**.

Для входа в подменю, выбора и сохранения параметра используйте кнопку **<FUN>**.

1. **Video Size** (HD 1280x720, VGA 640x360) – **Режим видео** (HD 1280x720, VGA 640x480): Установка разрешения видеозаписи.

2. **Time Setup** (уууу мм dd hh:mm) – **Дата и время** (гггг мм dd чч:мм): Введите последовательно год, месяц, день, часы, минуты. Для увеличения/уменьшения численного значения используйте **<▲/●>** и **<▼/■>**, для перехода к следующему параметру нажмите **<FUN>**.

3. **Format** (No, Yes) – **Форматирование** (Отмена, Да): Выберите (Да) для форматирования карты памяти.

Внимание! При форматировании все видеофайлы, в том числе защищенные от стирания, будут удалены.

SUBINI STR XT-5

Примечание: перед первым использованием новой карты памяти ее следует отформатировать с помощью данного устройства или программного обеспечения, поставляемого вместе с данным устройством. Видеорегистратор не сможет работать с не отформатированной должным образом картой памяти.

4. **Audio Record** (On, Off) – **Запись звука** (Вкл., Выкл.): Выберите (Вкл.) для записи звука в видеофайле со встроенного микрофона (5). Если выбрано (Выкл.), звук записываться не будет.

5. **Language** (English, Русский) – **Язык** (English, Русский): Выберите язык пользовательского интерфейса видеорегистратора.

6. **LCD Default** (Always On, 30 sec, 60 sec) – **ЖК дисплей** (Не отключать, 30 сек, 60 сек): Выберите, через какое время необходимо отключать дисплей.

7. **G-SENSOR sensivity** (Low, Normal, High, Disable) – **Чувствит. G-сенсора** (Низкая, Норм., Высокая, Откл.): Настройка порога срабатывания автозащиты видео файлов. Чем выше порог срабатывания, тем более резкое торможение (удар) автомобиля необходимо для срабатывания автозащиты. При необходимости функцию автозащиты можно отключить, выбрав (Откл.).

SUBINI STR XT-5

8. **Frequency** (50Hz, 60Hz) – **Подавление мерцания** (50 Гц, 60 Гц): Установите частоту, отличающуюся от частоты мерцания ламп освещения при съемке в условиях искусственного освещения лампами дневного света, энергосберегающими лампами, и иными источниками освещения, дающими эффект мерцания на видеозаписи.

Режим воспроизведения

Для входа в режим воспроизведения кнопкой **<▼ /■ >** остановите видеозапись, затем снова нажмите кнопку **<▼ /■ >**. В режиме воспроизведения вы можете просмотреть записанные файлы и при необходимости снять защиту от стирания с любого из записанных файлов.

Примечание: нельзя защитить от стирания уже записанные файлы, поэтому не снимайте защиту с файлов, которые могут вам пригодиться.

Для возврата к режиму записи нажмите **<C/VIEW>**.

Для воспроизведения/паузы нажмите **<FUN>**.

Для снятия защиты выбранного видеофайла нажмите и удерживайте в течение 2 секунд кнопку **<FUN>**.

SUBINI STR XT-5

Для выбора следующего/предыдущего видеофайла используйте кнопки <▲/●> и <▼/■>.

SUBINI STR XT-5

Программное обеспечение

The screenshot displays the SUBINI STR XT-5 software interface. At the top left, the SUBINI logo is visible. The top status bar shows coordinates (37.5801 E, 55.7077 N) and speed (57.0 km/h). The main area is split into a live video feed on the left and a map on the right. The video feed shows a city street with cars and buildings. A timestamp in the bottom right of the video reads "2013/02/08 10:17:11". Below the video, there are coordinates (X: +0.0310, Y: +0.0310, Z: -0.0470) and a small graph. The map on the right shows a red location pin and a red line indicating a route. Below the map is a table with the following data:

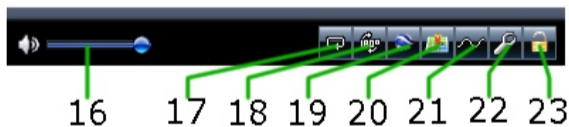
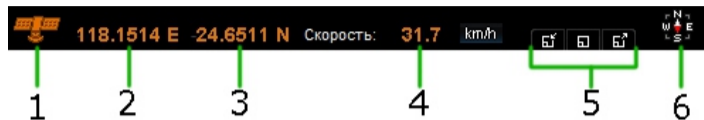
ID	Дата и Время
G8-1	2013/02/08 08:13:16
G9-1	2013/02/08 10:11:56
G9-2	2013/02/08 10:13:10
G9-3	2013/02/08 10:14:26
G9-4	2013/02/08 10:15:42
G9-5	2013/02/08 10:17:02
G9-6	2013/02/08 10:18:30
G9-7	2013/02/08 10:19:54
G9-8	2013/02/08 10:21:03

At the bottom of the interface, there is a table with the following data:

ID	Разрешение	Начало	Длина	Объем
007	HD	2013/02/08 08:13:16	00:13:48	916 MB
008	HD	2013/02/08 08:13:16	00:00:39	63 MB
009	HD	2013/02/08 10:11:56	00:09:22	847 MB

The bottom of the screen features a navigation bar with various icons for home, back, forward, and other functions.

SUBINI STR XT-5



SUBINI STR XT-5

1. Оранжевый цвет означает, что есть запись координат со спутника. Серый цвет означает, что во время записи видео связь со спутниками отсутствовала.
2. Координата долготы в градусах.
3. Координата широты в градусах.
4. Скорость движения.
5. Изменение размера окна видеоплеера.
6. Направление движения.
7. Открыть папку с видеозаписями.
8. Сохранить текущий кадр видео в формате JPEG.
9. Сохранить выбранные видеозаписи в формате AVI.
10. Удалить выбранные записи.
11. Настройки.
12. Перейти к предыдущей записи.
13. Остановить запись.
14. Воспроизведение/пауза.

SUBINI STR XT-5

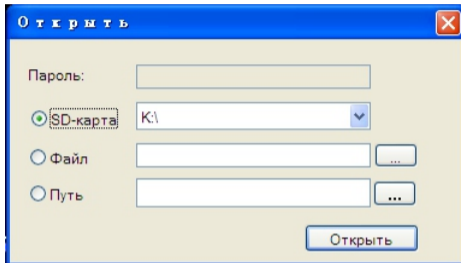
15. Перейти к следующей записи.
16. Изменить уровень громкости.
17. Вкл./выкл. циклического воспроизведения текущей записи.
18. Повернуть изображение на 180°.
19. Сохранить записанный трек в файл формата KML для последующего просмотра через сервис Google.
20. Показать/скрыть окно карты.
21. Показать/скрыть окно G-сенсора.
22. Восстановить выбранные поврежденные записи.
23. Снять защиту с выбранных записей.

Данное программное обеспечение (ПО) автоматически записывается на карту памяти при ее форматировании в видеорегистраторе и служит для удобного просмотра и резервного копирования записей видеорегистратора.

Для того чтобы открыть видеозаписи нажмите кнопку **Открыть папку (7)**, вам будет предложено три варианта действий: открыть записи с карты памяти, открыть файл, открыть папку с записями. При необходимости

SUBINI STR XT-5

вам будет предложено ввести пароль.



После загрузки записей выберите одну из списка и нажмите кнопку **Воспроизведение** (14). При необходимости выведите на экран карту и показания G-сенсора с помощью кнопок (20) и (21).

Вы можете сохранить координаты пройденного вами пути в файл формата KML, нажав кнопку (19). KML (Keyhole Markup Language — язык разметки Keyhole) — это формат файлов, который используется для отображения географических данных в программах Google Планета Земля, Карты Google и Карты Google для мобильных устройств. Этот




SUBINI STR XT-5

файл вы можете загрузить в программе Google Планета Земля (Google Earth).

Запись встроенного G-сенсор позволяет оценить, в какой момент времени происходило ускорение, торможение автомобиля или произошел удар. Такая запись может стать весомым аргументом при защите своих прав.




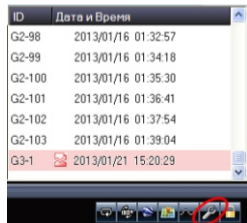
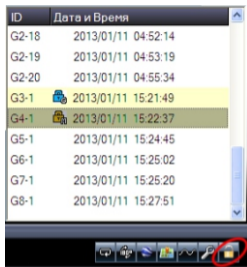
Защищенные от стирания файлы помечены следующими значками:

1.  - файл был защищен от стирания вручную.
2.  - файл был защищен от стирания G-сенсором.
3.  - файл был защищен от стирания G-сенсором и вручную.

SUBINI STR XT-5

После копирования на компьютер важных файлов вы можете снять с них защиту для того, чтобы видеорегистратор в дальнейшем мог использовать для своей работы весь объем карты памяти. Для снятия защиты выделите нужные файлы и нажмите кнопку (23).

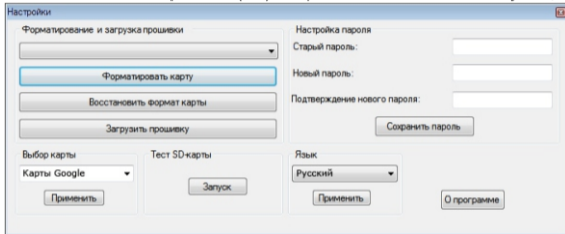
При аварийном выключении устройства или извлечении карты памяти записываемые файлы могут быть повреждены. Поврежденные файлы отмечены значком . Чтобы восстановить поврежденный файл, выделите его и нажмите кнопку (22).



SUBINI STR XT-5

Окно настроек

По нажатию кнопки **Настройки** (11) открывается соответствующее окно.



1. Форматировать карту памяти: данная операция стирает все данные с карты памяти и изменяет ее файловую систему таким образом, чтобы видеорегистратор мог с ней работать наиболее эффективно. При просмотре содержимого отформатированной карты памяти с помощью компьютера большая часть ее объема будет скрыта (недоступна).

2. Восстановить формат карты памяти: данная операция стирает все файлы с карты памяти и изменяет ее файловую систему на совместимую с компьютером. Видеорегистратор не сможет работать с картой памяти, отформатированной данным образом.

SUBINI STR XT-5

3. **Загрузить прошивку:** данная операция загружает обновление прошивки на карту памяти. Для выполнения операции необходимо заранее скачать обновление прошивки на сайте производителя и сохранить его на компьютере.

4. **Выбор карты:** вы можете выбрать наиболее удобный для вас картографический сервис, при помощи которого в окне данного ПО будет отображаться информация о вашем местоположении.

5. **Тест SD-карты:** определение максимальной скорости чтения и записи для данной карты памяти.

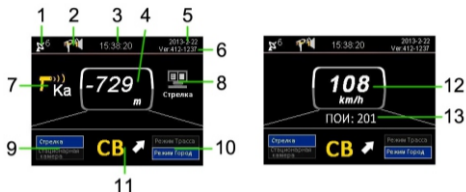
Примечание: максимальная скорость чтения/записи может быть ограничена возможностями используемого устройства для чтения карт памяти и интерфейса подключения..

6. **Язык:** выбор языка интерфейса программы.

7. **Настройка пароля:** вы можете установить пароль на карту памяти, чтобы защитить ваши записи от несанкционированного просмотра и копирования.

SUBINI STR XT-5

Режим радар-детектора



Переключение между режимами Видеозаписи и Радар-детектора осуществляется кнопкой **<C/VIEW>**. После успешного соединения со спутниками на ЖК-дисплее будут отображаться текущие скорость (12) и направление движения (11). При обнаружении сигнала на ЖК-дисплее будут отображаться его диапазон (7) и расстояние до него (4).

Удерживая в течение 2 сек кнопку **<MENU>** вы можете включить или выключить голосовое оповещение (2) радар-детектора.

Для смены режима (10) или под-режима (9) радар-детектора нажмите и удерживайте в течение 2 сек кнопку **<DN>** или **<UP>** соответственно. В режиме «Город» голосовое оповещение происходит только при детектировании в К, Ка и La диапазонах. Детектирование остальных

SUBINI STR XT-5

диапазонов отображается на ЖК-дисплее, но голосового оповещения при этом не происходит. В режиме «Трасса» голосовое оповещение происходит при детектировании во всех диапазонах.

В упрощенном под-режиме («Режим камеры») вы будете получать оповещения только о приближении к радарным комплексам «Стрелка-СТ». В полном под-режиме («Режиме безопасной поездки») вы будете получать оповещения о приближении к стационарным камерам и комплексам «Стрелка-СТ». Под-режим влияет только на работу системы на основе GPS.

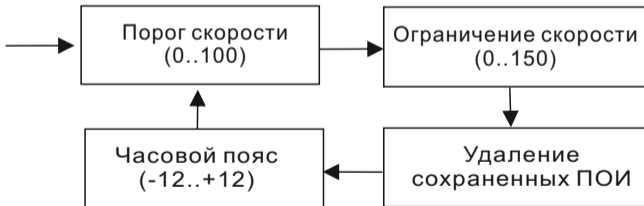
Когда связь со спутниками установлена, вы можете сохранить в памяти устройства ваши текущие координаты, нажав одновременно кнопки **<UP>** и **<DN>**, и в следующий раз, подъезжая к этому месту, вы получите голосовое оповещение. Вы можете сохранять до 255 ПОИ.

Восстановление заводских настроек: Отсоедините кабель питания, нажмите и удерживайте кнопки **<UP>** и **<DN>** одновременно, не отпуская кнопок, подключите кабель питания, затем отпустите обе кнопки. Радар-детектор начнет восстановление заводских настроек.

SUBINI STR XT-5

Меню радар-детектора

Для входа в меню нажмите кнопку **<MENU>**. После входа в меню вы можете изменять значения каждого параметра кнопками **<UP>** и **<DN>**. Для перехода к следующему параметру нажмите **<MENU>**. Параметры меню и последовательность перехода от одного к другому вы можете увидеть на схеме, приведенной ниже. Чтобы выйти из меню, не нажимайте никаких кнопок в течение 3 секунд.

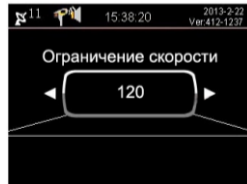


SUBINI STR XT-5

1. **Порог скорости:** Установите порог скорости, при преодолении которого вы будете получать голосовое оповещение при детектировании радаров. Если же вы едете со скоростью ниже пороговой, то при обнаружении излучения радара, его диапазон будет отображен на ЖК-дисплее, при этом голосового оповещения не последует.



2. **Ограничение скорости:** Установите максимальную скорость, с которой вы хотите ехать. При превышении этой скорости вы получите голосовое уведомление.



SUBINI STR XT-5

3. **Удаление сохраненных ПОИ:** После входа в этот пункт меню, выберите номер ПОИ, который необходимо удалить, с помощью кратковременного нажатия на кнопку <UP> либо <DN>. Затем нажмите и удерживайте кнопку <UP> либо <DN> для удаления выбранного ПОИ.



4. **Часовой пояс:** Установите часовой пояс для корректного отображения текущего времени.



SUBINI STR XT-5

Кнопки управления радар-детектора

Кнопка	Тип нажатия	Функция	Голосовое оповещение
<MENU>	Удержание 3 сек	Вкл. голос	«Голос включен»
		Выкл. голос	«Голос выключен»
	Кратковременное	Вход в Меню	«Пороговое значение скорости», «Настройка превышения скорости», «Выбор часового пояса», «Список ПОИ»
<UP>	Удержание 3 сек	Полный режим	«Режим безопасной поездки»
		Упрощенный режим	«Режим камеры»
	Кратковременное	Увеличение громкости	«Дин-Дон»
<DN>	Удержание 3 сек	Режим Трасса	«Трасса»
		Режим Город	«Город»
	Кратковременное	Уменьшение громкости	«Дин-Дон»
<UP> +<DN>	Кратковременное	Запись ПОИ	«ПОИ успешно записан»

SUBINI STR XT-5

Голосовое оповещение

	Действие	Голосовое оповещение
1	Включение устройства	«Дин-дон», «Трасса (Город)»
2	Соединение со спутниками установлено	«Дин-дон»
3	Сообщение о стационарном фотографическом оборудовании	«Дин-дон», «Внимание, сбавьте скорость.»
4	Сообщение о переносных и мобильных радарных комплексах	«Ди-Ди-Ди», «Кей/Икс диапазон», «Ди...Ди...Ди...» (Чем ближе к источнику излучения, тем чаще звучит прерывистый сигнал)
5	Точка ПОИ успешно записана	«Дин-дон», «Точка ПОИ успешно записана»
6	Сообщение о том, что радар уже позади.	«Дин-дон-дон»

SUBINI STR XT-5

Голосовое оповещение (продолжение)

	Действие	Голосовое оповещение
7	Сообщение о времени	«Дан-дан», «Текущее время xx часов.»
8	Нажатие кнопки	«Дин»

SUBINI STR XT-5

Обновление прошивки

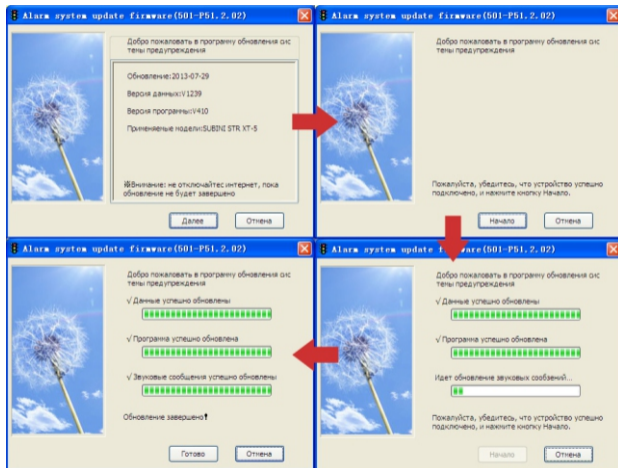
Прошивка - это встроенное в устройство программное обеспечение. Его дальнейшее обновление способствует улучшению стабильности работы устройства и расширяет ее функциональные возможности.

Для обновления прошивки необходимо подключение к компьютеру с доступом в интернет. Необходимый для подключения к компьютеру кабель USB-miniUSB входит в комплект поставки. Выполните следующие действия:

1. Откройте сайт и скачайте новую версию прошивки (Вы можете найти адрес сайта на последней странице данной инструкции, или узнать у продавца).
2. Подключите прибор к компьютеру через второй USB-разъем (13).
3. Откройте файлы для обновления и следуйте инструкциям на экране. Нажмите "далее", потом нажмите "Начало".

Внимание! Не отсоединяйте USB-кабель до завершения обновления. Это может привести к повреждению устройства.

SUBINI STR XT-5



SUBINI STR XT-5

4. По завершении обновления данных появится сообщение: «Обновление завершено». Нажмите кнопку «Готово». После этого вы можете отсоединить устройство от компьютера.

5. После включения устройства убедитесь, что на ЖК-дисплее отображается номер версии, идентичный представленной версии на сайте. Это означает, что обновление прошло успешно и прибор готов к работе.

Технические характеристики

Камера	1 Мп CMOS сенсор
Объектив	Высококачественный объектив с антибликовым покрытием. Угол обзора 95°.
Формат записи	Собственный формат. Вы можете сохранить видео в формате avi с помощью специального ПО.
Разрешение	HD (1280x720) 30 кадр/сек VGA (640x360) 30 кадр/сек Чересстрочная развертка.

SUBINI STR XT-5

Технические характеристики (продолжение)

Тип карт памяти	micro-SD, micro-SDHC до 32 Гб, 4 класса скорости и выше
ЖК-дисплей	Диагональю 2,4 дюйма
Аккумулятор	Литий-полимерный 310 мАч
Напряжение питания	12 В, постоянного тока
Потребляемый ток	200-300 мА
Требования к операционной системе для установки обновлений	Windows 2003/XP/Vista/Win7

SUBINI STR XT-5

Технические характеристики (продолжение)

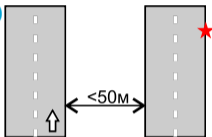
Спецификация	Частота приема	Чувствительность
Связь со спутниками	1575,42 МГц $\pm 1,023$ МГц	-156 ± 2 Дб
X-диапазон	10,525 ГГц ± 125 МГц	-110 ± 2 Дб
K-диапазон	24,150 ГГц ± 125 МГц	-124 ± 2 Дб
Ка-диапазон. Мобильный радар.	34,940 ГГц $\pm 1,3$ ГГц	-110 ± 2 Дб
Ка-диапазон. Стационарный радар.	34,3 ГГц $\pm 1,3$ ГГц	-110 ± 2 Дб
La-диапазон	904 нм ± 33 нм	-

SUBINI STR XT-5

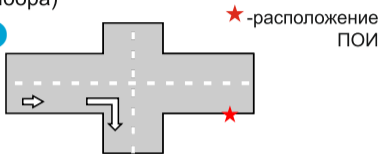
Возможные ложные оповещения системы на основе GPS

(Не являются неисправностью прибора)

1



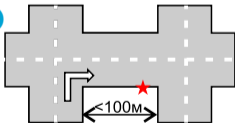
2



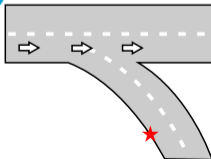
① Расстояние между двумя параллельными дорогами <math><50\text{м}</math>. Может произойти ошибочное оповещение.

② Оборудование ПОИ было демонтировано, база данных не обновлена. Произойдет ошибочное оповещение.

3



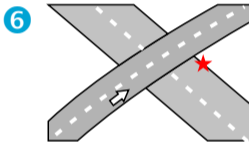
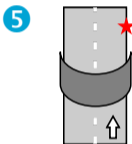
4



SUBINI STR XT-5

③ Расстояние от поворота до ПОИ меньше 100м. Оповещения может не быть.

④ ПОИ находится на перекрестке. Будет ошибочное оповещение при движении по прямой.



⑤ Длинный туннель, на выходе из которого находится ПОИ. Оповещения не будет из-за невозможности определения местоположения.

⑥ Параллельные виадуки или перекрытия эстакады сверху и внизу приводят к ложному оповещению.

SUBINI STR XT-5

Современные полицейские радарные системы



Гарантийный талон



Продавец гарантирует бесплатный ремонт в течение 12 месяцев со дня продажи.

Дата продажи «__» _____ год. М.П.

Подпись продавца _____

Гарантийные обязательства не распространяются на изделия:

- Залитые водой или другой жидкостью
- Имеющие механические повреждения
- С нарушенным защитным стикером
- Установленные неквалифицированно
- С незаполненным гарантийным талоном

